



4. MOVISUITE® Data Update V2.31.4 für MOVISUITE® V2.31.0 und V2.31.100

Installationshinweise

Datum: 01.08.2023
Version: 003

Inhalt:

1	Allgemeine Hinweise	3
2	Installationshinweise	3
3	Inhalte des MOVISUITE® Data Update Version 2.31.4	4
3.1	<i>Neue Firmwareversionen</i>	4
3.1.1	Unerwartetes Auftreten eines Fehlers nach 49 Tagen Gerätelaufzeit	4
3.1.2	Überarbeitung des Regelverfahrens ELSM	5
4	Firmware-Update mit MOVISUITE®	6
4.1	<i>Firmware-Update von MOVI-C® Umrichtern und weiteren Geräten</i>	6
4.1.1	Durchführung des Firmware-Updates von MOVI-C® Geräten (Firmware Version 10.00/10.10→10.11).....	7
5	MOVI-C® Automatisierungsbaukasten - Übersicht aller MOVISUITE® Serienversionen	11
5.1	<i>MOVISUITE® compact Version 2.31</i>	12
5.2	<i>MOVISUITE® standard Version 2.30 bis Version 2.31</i>	15
5.3	<i>MOVISUITE® standard Version 2.10 bis Version 2.22</i>	19
5.4	<i>MOVISUITE® standard Version 1.1 bis Version 2.2</i>	22

1 Allgemeine Hinweise

Das MOVISUITE® Data Update Version 2.31.4 (V2.31.32.4) ist das 4. Data Update für die MOVISUITE® Version 2.31.0 (V2.31.21.0) und 2.31.100 (V2.31.25.100).
Es ist jeweils für die MOVISUITE® Varianten standard und compact erhältlich.

Es beinhaltet das ersten drei MOVISUITE® Data Updates V2.31.1 (V2.31.24.1), 2.31.2 (V2.31.30.2) und 2.31.3 (V2.31.31.3). Diese werden durch das 4. Data Update ersetzt.

Hinweis:

Der Begriff „Data Update“ ersetzt den alten Begriff „Update Package“.

Die Installation des Data Update ist nur notwendig, wenn die enthaltenen Inhalte benötigt werden (beschrieben in Kapitel 3).

2 Installationshinweise

Hinweise:

Für das Installieren sind Administratorrechte auf dem PC erforderlich.

Es muss mindestens eine der Hauptversionen installiert sein:

- MOVISUITE® V2.31.0
 - MOVISUITE® V2.31.100 (Service Pack 1)
- (Beide Versionen sind als standard bzw. compact Variante verfügbar)

Das MOVISUITE® Data Update ist für **beide Varianten** erhältlich: für **MOVISUITE® standard** und für **MOVISUITE® compact**. Es muss immer die passende Variante installieren werden.

Installation:

Das 4. MOVISUITE® Data Update V2.31.4 aktualisiert Module der MOVISUITE® Version 2.31.0 bzw. Version 2.31.100. Im Kapitel 3 und 5 sind die Inhalte dieses Data Updates dokumentiert.

Nach der Installation:

Im MOVISUITE® Register „Programminformation“ (Kopfzeile) wird die aktuell installierte MOVISUITE® Version angezeigt. Nach der Installation muss „Moduldaten 2.31.32.4“ angezeigt werden.

Wird „Moduldaten 2.31.21.0“, „Moduldaten 2.31.24.1“, 2.31.30.2, 2.31.31.3 „Moduldaten 2.31.32.4“ angezeigt, ist die Installation des MOVISUITE® Data Update nicht erfolgt.

3 Inhalte des MOVISUITE® Data Update Version 2.31.4

3.1 Neue Firmwareversionen

3.1.1 Unerwartetes Auftreten eines Fehlers nach 49 Tagen Gerätelaufzeit

Betroffene Geräte mit Firmware Version 10.00:

- MOVIDRIVE® system, technology, modular (MDX, MDA, MDD)
- MOVITRAC® advanced, basic (MCX, MCB)
- Dezentrale Antriebselektronik (DFC, DSI, DAC, DBC)
- MOVI-C® Versorgungsmodule und Rückspeisung (MDR90B, MDE90, MDP92A)

Betroffene Geräte und Komponenten mit Firmware Version 02.00:

- MOVITRANS® spot: TDM80E Übertragerkopf
- MOVI-DPS® EXK22A und EXK24A Energiekoppler
- MOVILINK® DDI-Geber: AZ4Z, EZ4Z
- MOVILINK® DDI-Basic+Slave Kommunikationseinheit, geberlos und für BG1Z (Bremsenansteuerung), SN: 18287794
- MOVILINK® DDI-Encoder Slave für EI8Z- (neue Ausführung), AK8Z- oder EK8Z-Geber, SN: 18284698

Beschreibung:

Bei ununterbrochener Spannungsversorgung tritt nach 49 Tagen eines der folgenden Verhalten auf:

- Mit Auftreten des Fehlers im Gerät wird die Applikation gestoppt und der Fehlercode E17.07 "Ausnahmefehler", E13.11 "Daten-Timeout" oder E21.1 "Kommunikationsfehler" am Frequenzumrichter angezeigt.
- Ist das Gerät über einen Feldbus angebunden, wird ein Feldbus-Timeout erkannt und das Gerät stillgesetzt. Je nach Feldbustyp wird in der übergeordneten Steuerung ggf. ein Alarm oder ein Geräteausfall gemeldet.

Kurzfristige Abhilfe:

Derzeit bestehen folgende Möglichkeiten:

- Der Fehler lässt sich über den ganz normalen Fehler-Reset quittieren, z. B. über die Applikation in der übergeordneten Steuerung oder über MOVISUITE®. Das Gerät funktioniert ab dem Zeitpunkt des Neustarts wieder problemlos für 49 Tage.
- Schalten Sie wenn möglich die Geräte vor Ablauf der 49 Tage aus und wieder ein. Maßgeblich ist hierbei die 24-V-Versorgung. Ein zusätzliches Abschalten der 400-V-Versorgung ist bei Geräten mit integriertem Netzteil notwendig, z. B.:
 - MOVI-C® dezentrale Antriebstechnik DFC, DSI
 - Applikationsumrichter MOVIDRIVE® technology, system
 - Umrichter MOVITRAC® advanced
 - MOVITRAC® basic.

Hinweis:

Eine Auflistung der Geräte und Komponenten befindet sich im 5. Kapitel „MOVI-C® Automatisierungsbaukasten - Übersicht aller MOVISUITE® Serienversionen“.

Finale Behebung durch ein Firmware-Update auf Firmware Version 10.11:

Im 4. Kapitel „Firmware-Update mit MOVISUITE®“ wird das Update der betroffenen Geräte beschrieben.

3.1.2 Überarbeitung des Regelverfahrens ELSM

Betroffene Geräte:

- Alle MOVIC-C® Umrichter (Schaltschrank und dezentraler Umrichter/Antriebe) mit angeschlossenen Servomotoren in geberloser Ausführung. Der Umrichter besitzt die Firmware Version 10.00 und 10.10, z.B. eine MOVIGEAR® performance Antriebseinheit dessen Konfiguration für ein häufigeres Auftreten sorgen kann.

Beschreibung:

Das ab Firmware Version 10.00 (Veröffentlicht mit dem MOVISUITE® Data Update 2.31.2) weiterentwickelte ELSM® Regelverfahren besaß unter bestimmten Randbedingungen ein Fehlverhalten. Hierbei wurde der Fehler 9.8 "Motorschutzfunktion – Entmagnetisierung" bzw. die Fehler 8.1 oder 8.2 "Drehzahlüberwachung" gemeldet.

Hinweis:

Im 4. Kapitel „Firmware-Update mit MOVISUITE®“ wird das Update der betroffenen Geräte und Komponenten beschrieben.

Die Fehlerbehebung ist in dieser Version verfügbar:

- MOVI-C® Umrichter (Schaltschrank und dezentraler Umrichter/Antriebe):
Firmware Version 10.11

4 Firmware-Update mit MOVISUITE®

4.1 Firmware-Update von MOVI-C® Umrichtern und weiteren Geräten

Einleitung

Wird ein Firmware-Update durchgeführt wird, ist in der Regel auf die neueste Version hochzurüsten, die für die jeweilige Sachnummer zur Verfügung steht. Die vorherigen Firmware-Stände sind als Backup gedacht, um Ihnen auch ein Zurückrüsten auf die ursprüngliche Version zu ermöglichen.

Voraussetzung

- Stellen Sie vor der Installation des Firmware-Updates sicher, dass die MOVI-C® Geräte stabil mit 400VAC oder 24VDC versorgt sind.
- Stellen Sie sicher, dass ihr Notebook/PC stabil mit Netzspannung versorgt ist. Von einem Betrieb im Akku-Modus raten wir dringend ab, damit der Ladeprozess nicht versehentlich unterbrochen wird.

Kommunikation:

Das Firmware-Update wird mit der Engineering-Software MOVISUITE® durchgeführt. Dazu können folgende Kommunikationsverbindungen verwendet werden:

- Ethernet
- EtherCat®/SBusPLUS
- USB (Punkt zu Punkt)

Falls das Firmware-Update über Ethernet erfolgen soll, empfehlen wir eine kabelgebundene Ethernet-Verbindung vom Notebook/PC zu den Zielgeräten. Idealerweise befindet sich das Notebook/PC im gleichen Subnetz wie die Zielgeräte.

Hinweis:

Wir raten davon ab, das Firmware-Update über eine unterbrechungsgefährdete Kommunikation, wie z.B. WLAN oder VPN, durchzuführen.

Verhalten bei fehlerhafter Durchführung

Sollte die Durchführung des Firmware-Updates unterbrochen worden sein, oder der Prozess aus einem anderen Grund nicht erfolgreich abgeschlossen werden können, so können Sie den Ladeprozess erneut starten.

Hinweis:

Dabei ist zu beachten, dass bei Kommunikation über Ethernet oder EtherCAT die Geräte vor dem erneuten Versuch des Updates **NICHT** ausgeschaltet werden dürfen.

Sollte ein Teil der alten Firmware schon gelöscht worden sein und sich das Gerät im Zustand des Device-Update-Managers befinden, kann nach dem Ausschalten die Ethernet-Kommunikation nicht erneut aufgebaut werden.

In diesem Fall muss der Ladeprozess über USB (Punkt zu Punkt) und dem entsprechenden Programmieradapter fortgeführt werden.

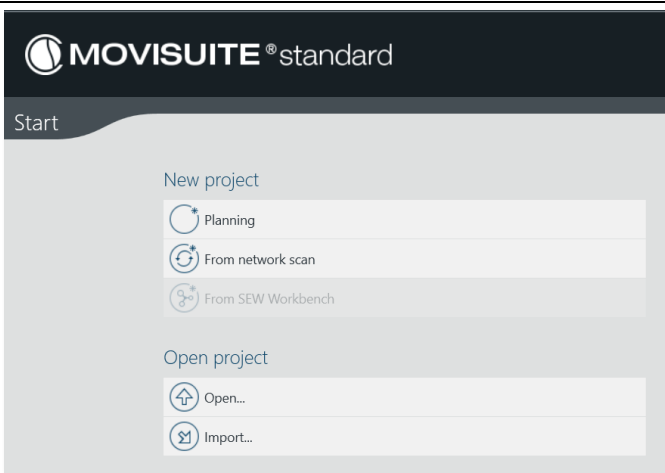
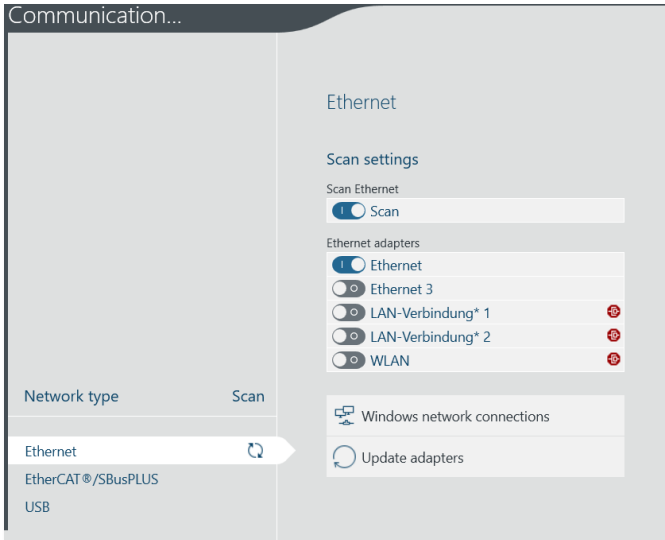

Notwendigen Dateien:

Die notwendigen Dateien für das Firmware-Update sind Bestandteil der Engineering-Software MOVISUITE®. Ein separater Download spezieller Firmware-Dateien ist nicht erforderlich.

Wichtige Hinweise:

- **Firmware-Update von Safety-Optionen dürfen nur zusammen mit dem Service von SEW-EURODRIVE durchgeführt werden. Zur Validierung des Updates sind zusätzliche Informationen in Form von Hash Codes erforderlich.**
- **Für ein Firmware-Update von MOVILINK® DDI-, MOVITRANS®- und MOVI-DPS®-Geräten bitte den Service von SEW-EURODRIVE kontaktieren.**

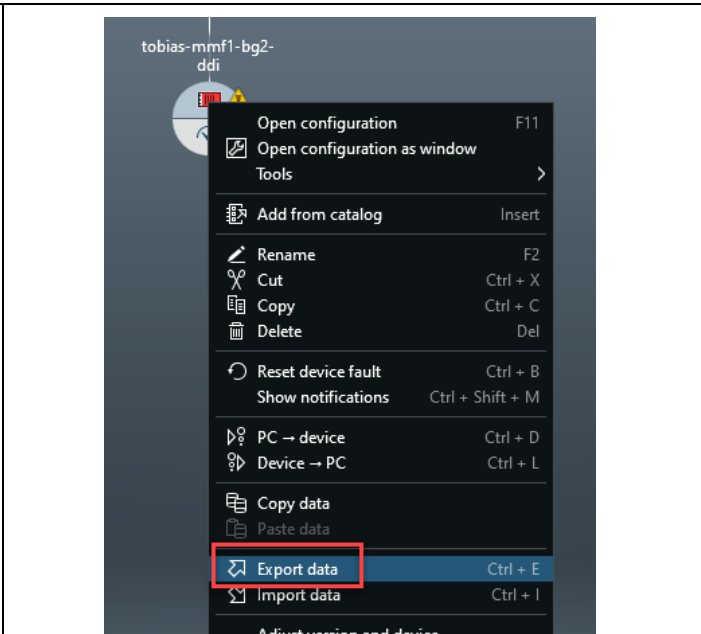
**4.1.1 Durchführung des Firmware-Updates von MOVI-C® Geräten
 (Firmware Version 10.00/10.10→10.11)**

<p>Schritt 1: Projekt erstellen</p> <p>Erstellen Sie ein neues MOVISUITE®-Projekt mit der Funktion: „Neues Projekt“ ... „aus Netzwerk-Scan“.</p>	
<p>Schritt 2: Kommunikationsparameter einstellen und Scan</p> <p>Richten Sie Ihre Kommunikationsparameter ein. In diesem Beispiel verwenden wir das Ethernet-Netzwerk.</p> <p>Eine Punkt-zu-Punkt-Verbindung mit dem USM21A-Adapter ist ebenfalls möglich.</p> <p>Scannen Sie Ihr Netzwerk.</p>	
<p>Schritt 3: Basis für weitere Schritte</p> <p>Scannen Sie Ihr Gerät und überprüfen Sie die Kommunikation In diesem Beispiel verwenden wir ein MOVIMOT® flexible.</p>	

Schritt 4:
Export der aktuellen Parameter

Sichern Sie die aktuelle Parametrierung des Gerätes mit der Funktion "Daten exportieren" und speichern Sie die erzeugte Datei in einem beliebigen Verzeichnis.

Durch das Firmware-Update wird die aktuelle Parametrierung nicht geändert. Trotzdem ist eine vorherige Datensicherung sinnvoll.



Schritt 5:
Aktivieren Sie den User-Level "Advanced"

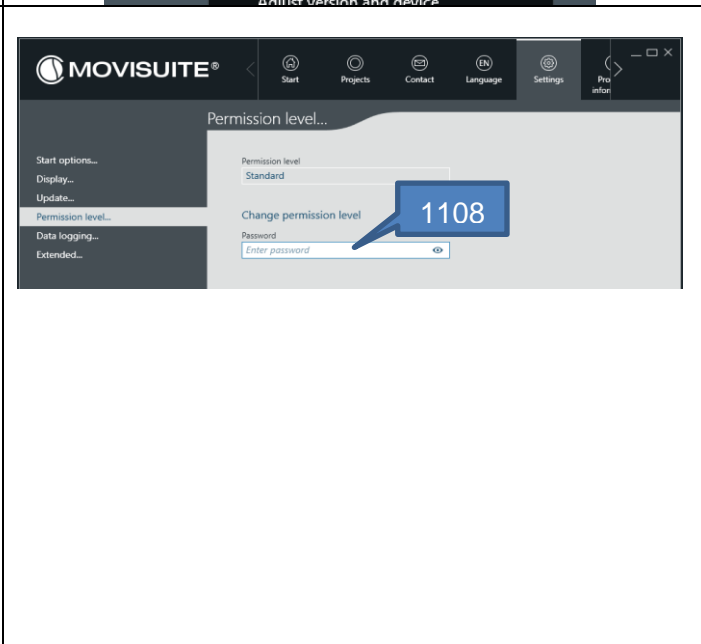
Öffnen Sie das Menü "Einstellungen / Berechtigungsstufe"

Aktivieren Sie die Berechtigungsstufe "Advanced".

Geben Sie dazu im Feld Passwort den Code **1108** ein.

Die Berechtigungsstufe wechselt daraufhin auf „Advanced“.

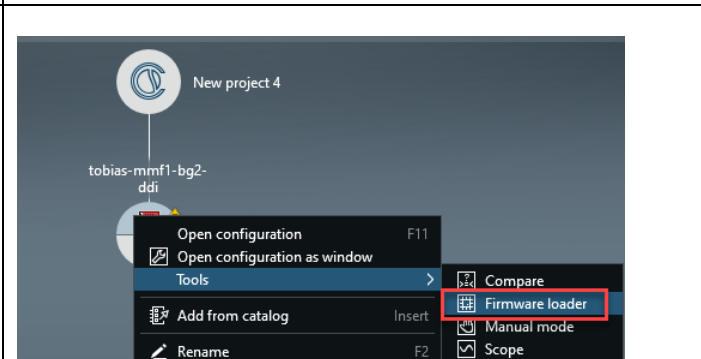
Bestätigen Sie die Eingabe mit „Übernehmen“.



Schritt 6:
Starten Sie das Tool "Firmwareloader".

Klicken Sie in der Projektsicht mit der rechten Maustaste auf das gewünschte Gerät und starten Sie unter "Tools" das Programm „Firmwareloader“.

Dieses Programm ist nur in der höheren Berechtigungsstufe „Advanced“ sichtbar.



**Schritt 7:
Firmware auswählen und laden.**

Das Programm „Firmwareloader“ analysiert Ihr Gerät und bietet Ihnen diejenigen Gerätekomponten an, für welche die Möglichkeit besteht eine Firmware zu laden. Es wird die aktuelle Firmware angezeigt.

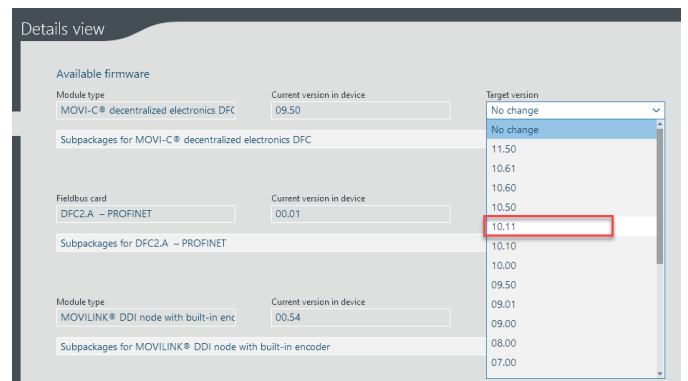
Je nach Gerät und Optionskarte, werden unterschiedliche Komponenten angezeigt.

Führen Sie eine Aktualisierung der Firmware für die Safety-Option nur zusammen mit dem SEW-Service durch. Zur Validierung des Updates sind zusätzliche Informationen (Hash Codes) erforderlich.



**Schritt 8:
Firmware-Update starten.**

- Sperren Sie den Antrieb!**
 - durch Beschaltung des Eingangs DI00 = 0VDC oder
 - über Feldbus-Steuerswort = 0 oder
 - durch Aktivierung des STO (Safe Torque Off)
- Wählen Sie die Version 10.11 der Gerätefirmware aus. Das Programm „Firmwareloader“ bietet für die entsprechende Komponente nur den passenden Firmware-Typ an. Ob Ihre Hardware auch alle möglichen Versionen der Firmware unterstützt, muss im Zweifel mit dem SEW Service abgeklärt werden (z.B. ganze neue Firmware auf ganz alte Hardware).

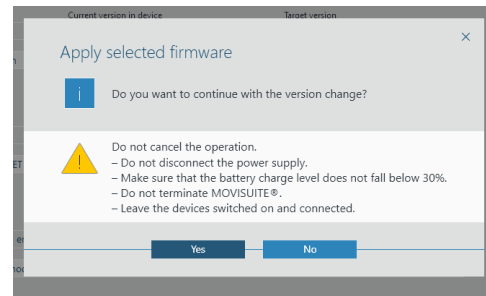


3. Starten Sie den Vorgang.

Nach dem Start erfolgt ein Hinweis den Ladeprozess nicht zu unterbrechen:

Der Ladeprozess wird von einer Fortschrittsanzeige begleitet. Je nach Komponente kann die Fortschrittsanzeige für eine längere Zeit auf dem gleichen Wert verharren.

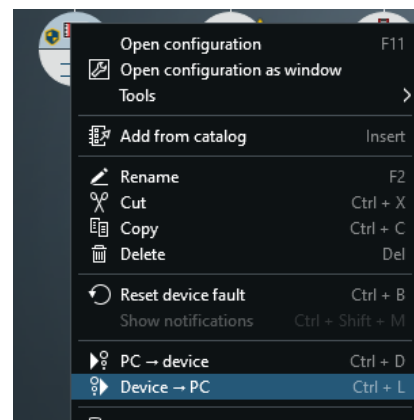
4. Nach erfolgreicher Beendigung des Firmware Updates kann das Gerät aus- eingeschaltet werden.
5. Setzen Sie die Berechtigungsstufe wieder zurück auf „Standard“ (siehe Schritt 5:) z.B. durch die Eingabe von 1111 und dann mit „Übernehmen“ bestätigen.



**Schritt 9:
Aktualisierung des MOVISUITE
Projektes.**

Klicken Sie in der Projektsicht mit der rechten Maustaste auf das aktualisierte Gerät und starten Sie die Funktion „Gerät → PC“.

Dadurch wird Ihr MOVISUITE Projekt mit der Information über die geänderte Gerätefirmware aktualisiert.



5 MOVI-C® Automatisierungsbaukasten - Übersicht aller MOVISUITE® Serienversionen

Mit den folgenden Tabellen können Sie vorhandene Hard- und Softwarekomponenten einer MOVISUITE® Version zuordnen. Es werden nur die neuesten Versionsnummern der zugehörigen MOVISUITE® Version aufgeführt. In **grüner** Schriftfarbe sind die aktuellen Updates hervorgehoben.

Ab MOVISUITE® Version 2.31 gibt es eine neue MOVISUITE® Variante: MOVISUITE® compact.

Das MOVISUITE® Service Pack Version 2.31.100 beinhaltet die Versionen V2.31.0, V2.31.1 sowie die Problembekämpfung „CSA31A Sicherheitskarte mit 3. Geber ...“.

Inhaltsübersicht

- **MOVISUITE® compact Version 2.31**
- **MOVISUITE® standard Version 2.30 bis Version 2.31**
- **MOVISUITE® standard Version 2.10 bis Version 2.20**
- **MOVISUITE® standard Version 1.1 bis Version 2.2**

4. MOVISUITE® Data Update Version 2.31.4

Übersicht: MOVISUITE® compact Version 2.31



5.1 MOVISUITE® compact Version 2.31

MOVISUITE® compact wird für Anlagen und Maschinen eingesetzt, in denen **nur** Schaltschrankumrichtern und dezentrale Antriebstechnik von SEW-EURODRIVE® zum Einsatz kommen. **Beim Einsatz von MOVI-C® CONTROLLERN wird MOVISUITE® standard verwendet.** Nur MOVISUITE® standard beinhaltet den IEC Editor!

Komponente	Serienversion	Data Update	Service Pack	Data Update		
	V2.31.0 (V2.31.21.0)	V2.31.1 (V2.31.24.1)	V2.31.100 (V2.31.25.100)	V2.31.2 (V2.31.29.2)	V2.31.3 (V2.31.31.3)	V2.31.4 (V2.31.32.4)
Releasedatum	11/2022	12/2022	01/2023	04/2023	06/2023	07/2023
MOVISUITE® Version	MOVISUITE® compact V2.31					
MOVIKIT® Softwaremodule						
Velocity Drive		9.0.4.200		10.0.13.200	10.0.19.200	
Positioning Drive		9.0.3.200		10.0.22.200	10.0.28.200	
RapidCreepPositioning Drive		6.2.6.200		10.0.9.200		
ArticleLengthAndGapMeasurement Drive		6.2.0.200				
BinaryTablePositioning Drive		6.0.24.200		10.0.6.200		
Torque Drive		9.0.11.200		10.0.2.200		
ASi LocalMotorStarter Drive		-		8.0.5.200		
MOVIDRIVE® modular						
MDA ohne MOVILINK® DDI (Einachsmodul), SN: 18259774		09.00		10.00	10.11	
MDA mit MOVILINK® DDI (Einachsmodul) SN: 18272576		09.00		10.00	10.11	
MDA mit MOVILINK® DDI (Einachsmodul) SN: 18292216		-		10.00	10.11	
MDA-CiA402 ohne MOVILINK® DDI (Einachs.), SN: 18266320		09.00		10.00	10.11	
MDA-CiA402 mit MOVILINK® DDI (Einachsmodul) SN: 18272592		09.00		10.00	10.11	
MDA-CiA402 mit MOVILINK® DDI (Einachsmodul) SN: 18292232		-		10.00	10.11	
MDD90 (Doppelachsmodul) SN: 18259804		09.00		10.00	10.11	
MDD90 (Doppelachsmodul) SN: 18292569		-		10.10	10.11	
MDD90-CiA402 (Doppelachsmodul) SN: 18266304		09.00		10.00	10.11	
MDD90-CiA402 (Doppelachsmodul) SN: 18292585		-		10.10	10.11	
MDD91 mit MOVILINK® DDI (Doppelachsmodul)		09.00		10.00	10.11	
MDD91-CiA402 mit MOVILINK® DDI (Doppelachs.)		09.00		10.00	10.11	
MDP92A (VM mit geregelt. Zwischenkreisspg.)		01.08		02.00	02.01	
MDE90A (DC/DC-Wandlermodul)		01.07		02.00	02.01	
MDR9xB (Rückspeisemodul)		09.00		10.00	10.11	
MOVIDRIVE® system						
MDX ohne MOVILINK® DDI, SN: 18259731		09.00		10.00	10.11	
MDX mit MOVILINK® DDI SN: 18269842		09.00		10.00	10.11	
MDX mit MOVILINK® DDI SN: 18292348		-		10.00	10.11	
MDX-CiA402 ohne MOVILINK® DDI, SN: 18267572		09.00		10.00	10.11	
MDX-CiA402 mit MOVILINK® DDI SN: 18269877		09.00		10.00	10.11	
MDX-CiA402 mit MOVILINK® DDI SN: 18292364		-		10.00	10.11	
Leistungsteil MDX	SN: 28209419	03.10		03.20		
	SN: 18283357	-		01.00		
	SN: 18290817	-		02.01		
CID21A E/A Karte	01.00	01.10		01.20		
CIO21A E/A Karte	01.00	01.10		01.20		
MOVIDRIVE® technology						
MDX_T	SN: 18269842	09.00		10.00	10.11	
	SN: 18292348	-		10.00	10.11	
MDX_T-CiA402	SN: 18269877	09.00		10.00	10.11	
	SN: 18292364	-		10.00	10.11	
Leistungsteil MDX	SN: 28209419	03.10		03.20		
	SN: 18283357	-		01.00		
	SN: 18290817	-		02.01		
CID21A E/A Karte	01.00	01.10		01.20		
CIO21A E/A Karte	01.00	01.10		01.20		
CFN21A Feldbuskarte (PROFINET)		05.00		06.00		
CFE21A Feldbuskarte (EtherNet/IP™ und Modbus/TCP)		05.00		06.00		
CFP21A Feldbuskarte (PROFIBUS)		01.01, (Bootloader: 01.01)				
CFL21A Feldbuskarte (POWERLINK)		03.00, (Bootloader: 06.00)				

SN = Sachnummer

4. MOVISUITE® Data Update Version 2.31.4

Übersicht: MOVISUITE® compact Version 2.31



Komponente	Serialversion	Data Update	Service Pack	Data Update		
	V2.31.0 (V2.31.21.0)	V2.31.1 (V2.31.24.1)	V2.31.100 (V2.31.25.100)	V2.31.2 (V2.31.29.2)	V2.31.3 (V2.31.31.3)	V2.31.4 (V2.31.32.4)
Releasedatum	11/2022	12/2022	01/2023	04/2023	06/2023	07/2023
MOVISUITE® Version	MOVISUITE® compact V2.31					
MOVITRAC® advanced						
MCX9xABUS, Seriengerät, SN: 18285694		09.00		10.00		10.11
Feldbusoption N (PROFINET)		05.00			06.00	
Feldbusoption E (EtherNet/IP™ und Modbus/TCP)		05.00			06.00	
MCX9x (POWERLINK®/CiA402), Seriengerät, SN: 18285716		09.00		10.00		10.11
Feldbusoption L (POWERLINK)		03.00, (Bootloader: 06.00)				
MCX9xABUSCiA402, Seriengerät, SN: 18285058		09.00		10.00		10.11
MCX9xA (EtherCat®/SBusPLUS), Seriengerät, SN: 18285023		09.00		10.00		10.11
MCX9xABIN (Binär-Gerät)		09.00		10.00		10.11
Sicherheitsoption CSB			04.02			
Sicherheitsoption CSL			04.02			
MOVILINK® DDI Schnittstelle für CSO		02.00			03.00	
MOVILINK® DDI Schnittstelle für CSB/CSL		02.00			03.00	
MOVITRAC® basic						
MCB91A		-		10.00		10.11
Leistungsteil MCB		-			1.00	
MOVI-C® dezentrale Antriebselektronik						
DFC	SN: 18269958	09.01		10.00		10.11
	SN: 18294030		09.01			
	SN: 18294286	-	09.10		10.00	10.11
DFC Feldbusoption N (DFC2.A – PROFINET) SN: 18263038		05.00			06.00	
DFC Feldbusoption N (DFC2.B - PROFINET) SN: 18292860			-		01.00	
DFC Feldbusoption E (EtherNet/IP™ und Modbus/TCP)		05.00			06.00	
DFC-CiA402	SN: 18269982	09.01		10.00		10.11
	SN: 18294057		09.01			
	SN: 18294308	-	09.10		10.00	10.11
DFC-CiA402 Feldbusoption L (POWERLINK)		03.00, (Bootloader: 06.00)				
DSI	SN: 18269958	09.01		10.00		10.11
	SN: 18294030		09.01			
	SN: 18294286	-	09.10		10.00	10.11
SBA Sicherheitsoption (CSB51A)			04.02			
SLA Sicherheitsoption (CSL51A)			04.02			
DAC		09.01		10.00		10.11
DBC		09.01		10.00		10.11
DSI-CiA402	SN: 18269982	09.01		10.00		10.11
	SN: 18294057		09.01			
	SN: 18294308	-	09.10		10.00	10.11
MOVISAFE® Sicherheitskarten für MOVIDRIVE®						
CSS21A			04.03			
CSB21A			04.03			
CSS31A			04.03			
CSB31A			04.03			
CSA31A			04.02			
Updatefähige MOVILINK® DDI Geber, Bremsenansteuerungen (Bremsgleichrichter) und Kommunikationseinheiten						
MOVILINK® DDI-Knoten mit AZ2Z-, EZ2Z- oder AZ1Z-Einbaugeber, SN: 18265790	01.12			01.22		
MOVILINK® DDI-Geber AZ4Z		01.00		02.00		02.01
MOVILINK® DDI-Geber EZ4Z		01.00		02.00		02.01
MOVILINK® DDI-Lineargeber EL3Z			01.00			
MOVILINK® DDI-Bremsenansteuerung BS1Z			01.00			
MOVILINK® DDI-Bremsenansteuerung BG1Z			01.10			
MOVILINK® DDI-Knoten mit EI8Z Einbaugeber (ältere Ausführung), SN: 18273866	01.10			01.22		
MOVILINK® DDI-Knoten geberlos (für MOVIGEAR®), SN: 18269494	01.12			01.21		
MOVILINK® DDI-Knoten geberlos (für MOVIGEAR®), SN: 18293646	-			01.00		
MOVILINK® DDI-Basic+Slave geberlos und für BG1Z, SN: 18287794		01.00		02.00		02.01
MOVILINK® DDI-Encoder Slave für EI8Z- (neue Ausführung), AK8Z- oder EK8Z-Geber, SN: 18284698		01.00		02.00		02.01

SN = Sachnummer

4. MOVISUITE® Data Update Version 2.31.4

Übersicht: MOVISUITE® compact Version 2.31



Komponente	Serienversion	Data Update	Service Pack	Data Update		
	V2.31.0 (V2.31.21.0)	V2.31.1 (V2.31.24.1)	V2.31.100 (V2.31.25.100)	V2.31.2 (V2.31.29.2)	V2.31.3 (V2.31.31.3)	V2.31.4 (V2.31.32.4)
Releasedatum	11/2022	12/2022	01/2023	04/2023	06/2023	07/2023
MOVISUITE® Version	MOVISUITE® compact V2.31					
Kontaktlose Energieübertragung - MOVITRANS® spot						
TDM80E090 Übertragerkopf, SN: 18275389	01.01		02.00		02.01	
TDM80E110 Übertragerkopf, SN: 18264743	01.03		02.00		02.01	
Mobile Geräte - MOVI-DPS®						
EXK22A Energiekoppler	01.03		02.00		02.01	
EXK24A Energiekoppler	01.02		02.00		02.01	

SN = Sachnummer

4. MOVISUITE® Data Update Version 2.31.4

Übersicht: MOVISUITE® standard Versionen 2.30 bis 2.31



5.2 MOVISUITE® standard Version 2.30 bis Version 2.31

In MOVISUITE® standard sind alle Features, wie der IEC-Editor, enthalten. Nur mit MOVISUITE® standard können MOVI-C® CONTROLLER und FIELD CONTROLLER verwendet werden. Alle Features der compact Variante sind auch in der standard Variante enthalten.

Komponente	Serial- version	Update Package				Serial- version	Data Update	Service Pack	Data Update		
	V2.30.0 (V2.30.20.0)	V2.30.1 (V2.30.22.1)	V2.30.2 (V2.30.25.2)	V2.30.3 (V2.30.26.3)	V2.31.0 (V2.31.21.0)	V2.31.1 (V2.31.24.1)	V2.31.100 (V2.31.25.100)	V2.31.2 (V2.31.29.2)	V2.31.3 (V2.31.31.3)	V2.31.4 (V2.31.32.4)	
Releasedatum	03/2022	05/2022	07/2022	08/2022	11/2022	12/2022	01/2023	04/2023	06/2023	07/2023	
MOVISUITE® Version	MOVISUITE® standard V2.30				MOVISUITE® standard V2.31						
IEC-Editor	3.5 SP17										
SEW-Profil (IEC)	SEW 3.5.17.2 (V12)										
IEC - Bibliotheken (Auszug)											
SEW Io_DrvEtherCAT	1.6.200.0										
SEW IoDrvLogicalDevicePool	1.6.200.0										
SEW Common Fieldbus Slave Ext.	1.6.200.1										
SEW DeviceHandler	1.6.230.16										
SEW DeviceHandler Interfaces 3	1.6.230.0										
MOVIKIT® Softwaremodule											
Velocity Drive	9.0.4.200						10.0.13.200		10.0.19.200		
Positioning Drive	9.0.3.200						10.0.22.200		10.0.28.200		
RapidCreepPositioning Drive	6.2.2.200	6.2.6.200						10.0.9.200			
ArticleLengthAndGapMeasurement Drive	6.2.0.200										
BinaryTablePositioning Drive	6.0.24.200								10.0.6.200		
Torque Drive	9.0.6.200	9.0.11.200						10.0.2.200			
ASi LocalMotorStarter Drive	-										
EncoderInterface	7.0.60.200		7.1.13.200			7.2.18.200		7.2.18.201			
MOVIRUN® flexible	7.0.31.200		7.1.6.200					7.2.9.200			
MultiMotion	7.0.80.200		7.1.15.200					7.2.26.200			
MultiMotion Camming	7.0.61.200		7.1.14.200					7.2.21.200			
MultiMotion Gearing	7.0.58.200		7.1.14.200					7.2.21.200			
Robotics	7.0.71.200	7.0.71.201	7.1.22.200			7.2.40.200		7.2.40.202			
MultiAxisController	7.0.78.200	7.0.78.202	7.1.17.200					7.2.31.200			
MultiMotion Auxiliary Velocity	7.0.42.200		7.1.7.200					7.2.10.200			
MultiMotion Auxiliary Positioning	7.0.42.200		7.1.7.200					7.2.10.200			
Velocity	7.0.65.200	7.0.65.201	7.1.14.200					7.2.14.200			
Positioning	7.0.65.200	7.0.65.201	7.1.14.200					7.2.14.200			
Gearing	7.0.69.200	7.0.69.201	7.1.17.200					7.2.24.200			
RotaryKnife	7.0.57.200		7.1.17.200					7.2.19.200			
FilmFeeder	7.0.69.200		7.1.18.200					7.2.23.200			
Flying Saw	-		7.1.17.200			7.2.23.200		7.2.23.201			
ProcessData	-		7.1.13.200					7.2.10.200			
CombiTelescope	7.0.49.200		7.1.18.200					7.2.12.200			
StackerCrane	7.0.83.203	7.0.83.206	7.1.18.200					7.2.26.200			
StackerCrane MultiAxisController	7.0.83.203	7.0.83.206	7.1.18.200					7.2.26.200			
StackerCrane MultiMotion	7.0.83.203	7.0.83.206	7.1.18.200					7.2.26.200			
DirectMode	7.0.33.200		7.1.6.200					7.2.15.200			
PowerMode	7.0.72.200	7.0.103.200	7.1.9.200					7.2.19.200			
EnergyMode	7.0.40.200		7.1.9.200					7.2.20.200			
EnergyRecovery	7.0.42.200		7.1.11.200			7.2.10.200		7.2.10.201			

4. MOVISUITE® Data Update Version 2.31.4

Übersicht: MOVISUITE® standard Versionen 2.30 bis 2.31



Komponente	Serien- version	Update Package			Serien- version	Data Update	Service Pack	Data Update	Data Update	
	V2.30.0 (V2.30.20.0)	V2.30.1 (V2.30.22.1)	V2.30.2 (V2.30.25.2)	V2.30.3 (V2.30.26.3)	V2.31.0 (V2.31.21.0)	V2.31.1 (V2.31.24.1)	V2.31.100 (V2.31.25.100)	V2.31.2 (V2.31.29.2)	V2.31.3 (V2.31.31.3)	V2.31.4 (V2.31.32.4)
Releasedatum	03/2022	05/2022	07/2022	08/2022	11/2022	12/2022	01/2023	04/2023	06/2023	07/2023
MOVISUITE® Version	MOVISUITE® standard V2.30				MOVISUITE® standard V2.31					
MOVI-C® CONTROLLER										
UHX85A	07.00				07.01					
UHX65A	07.00				07.01					
Feldbusoption P für UHX85A (PROFIBUS)					02.10					
Feldbusoption R für UHX65A und UHX85A N-PROFINET, SN: 18267696					03.14					
Feldbusoption R für UHX65A und UHX85A: E-EtherNet/IP™, SN: 18262759					02.14					
Feldbusoption R für UHX65A und UHX85A: M-Modbus TCP, SN: 18267688					02.07					
UHX45A	07.00				07.01					
UHX25A	07.00				07.01					
FHX45A FIELDCONTROLLER	07.00				07.01					
FHX25A FIELDCONTROLLER	07.00				07.01					
Feldbusoption N für FHX25A, UHX25A, FHX45A und UHX45A (PROFINET)					06.00					
Feldbusoption E für FHX25A, UHX25A, FHX45A und UHX45A (EtherNet/IP™ und Modbus TCP)					04.00					
MOVIDRIVE® modular										
MDA ohne MOVILINK® DDI (Einachsmodul), SN: 18259774					09.00		10.00		10.11	
MDA mit MOVILINK® DDI (Einachsmodul) SN: 18272576					09.00		10.00		10.11	
MDA mit MOVILINK® DDI (Einachsmodul) SN: 18292216					-		10.00		10.11	
MDA-CiA402 ohne MOVILINK® DDI (Einachs.), SN: 18266320					09.00		10.00		10.11	
MDA-CiA402 mit MOVILINK® DDI (Einachsmodul) SN: 18272592					09.00		10.00		10.11	
MDA-CiA402 mit MOVILINK® DDI (Einachsmodul) SN: 18292232					-		10.00		10.11	
MDD90 (Doppelachsmodul) SN: 18259804					09.00		10.00		10.11	
MDD90-CiA402 (Doppelachsmodul) SN: 18292569					-		10.10		10.11	
MDD90-CiA402 (Doppelachsmodul) SN: 18266304					09.00		10.00		10.11	
MDD91 mit MOVILINK® DDI (Doppelachsmodul) SN: 18292585					-		10.10		10.11	
MDD91 mit MOVILINK® DDI (Doppelachsmodul)					09.00		10.00		10.11	
MDD91-CiA402 mit MOVILINK® DDI (Doppelachs.)					09.00		10.00		10.11	
MDP92A (VM mit geregelt. Zwischenkreisspg.)					01.08		02.00		02.01	
MDE90A (DC/DC-Wandlermodul)					01.07		02.00		02.01	
MDR9xB (Rückspeisemodul)					09.00		10.00		10.11	
MOVIDRIVE® system										
MDX ohne MOVILINK® DDI, SN: 18259731					09.00		10.00		10.11	
MDX mit MOVILINK® DDI SN: 18269842					09.00		10.00		10.11	
MDX mit MOVILINK® DDI SN: 18292348					-		10.00		10.11	
MDX-CiA402 ohne MOVILINK® DDI, SN: 18267572					09.00		10.00		10.11	
MDX-CiA402 mit MOVILINK® DDI SN: 18269877					09.00		10.00		10.11	
MDX-CiA402 mit MOVILINK® DDI SN: 18292364					-		10.00		10.11	
Leistungsteil MDX SN: 28209419					03.10		03.20			
Leistungsteil MDX SN: 18283357					-		01.00			
Leistungsteil MDX SN: 18290817					-				02.01	
CID21A E/A Karte					01.00		01.10		01.20	
CIO21A E/A Karte					01.00		01.10		01.20	

SN = Sachnummer

4. MOVISUITE® Data Update Version 2.31.4

Übersicht: MOVISUITE® standard Versionen 2.30 bis 2.31



Komponente	Serien- version	Update Package			Serien- version	Data Update	Service Pack	Data Update	Data Update	
	V2.30.0 (V2.30.20.0)	V2.30.1 (V2.30.22.1)	V2.30.2 (V2.30.25.2)	V2.30.3 (V2.30.26.3)	V2.31.0 (V2.31.21.0)	V2.31.1 (V2.31.24.1)	V2.31.100 (V2.31.25.100)	V2.31.2 (V2.31.29.2)	V2.31.3 (V2.31.31.3)	V2.31.4 (V2.31.32.4)
Releasedatum	03/2022	05/2022	07/2022	08/2022	11/2022	12/2022	01/2023	04/2023	06/2023	07/2023
MOVISUITE® Version	MOVISUITE® standard V2.30				MOVISUITE® standard V2.31					
MOVIDRIVE® technology										
MDX_T	SN: 18269842				09.00			10.00	10.11	
	SN: 18292348				-			10.00	10.11	
MDX_T-CiA 402	SN: 18269877				09.00			10.00	10.11	
	SN: 18292364				-			10.00	10.11	
Leistungsteil MDX	SN: 28209419				03.10			03.20		
	SN: 18283357				-			01.00		
	SN: 18290817				-					02.01
CID21A E/A Karte				01.00			01.10	01.20		
CIO21A E/A Karte				01.00			01.10	01.20		
CFN21A Feldbuskarte (PROFINET)				05.00				6.00		
CFE21A Feldbuskarte (EtherNet/IP™ und Modbus/TCP)				05.00				6.00		
CFP21A Feldbuskarte (PROFIBUS)						01.01, (Bootloader: 01.01)				
CFL21A Feldbuskarte (POWERLINK)						03.00, (Bootloader: 06.00)				
MOVITRAC® advanced										
MCX9xABUS, Seriengerät, SN: 18285694				09.00				10.00	10.11	
Feldbusoption N (PROFINET)				05.00				06.00		
Feldbusoption E (EtherNet/IP™ und Modbus/TCP)				05.00				06.00		
MCX9x (POWERLINK®/CiA402), Seriengerät, SN: 18285716				09.00				10.00	10.11	
Feldbusoption L (POWERLINK)						03.00, (Bootloader: 06.00)				
MCX9xABUSCiA402, Seriengerät, SN: 18285058				09.00				10.00	10.11	
MCX9xA (EtherCat®/SBusPLUS), Seriengerät SN: 18285023				09.00				10.00	10.11	
MCX9xABIN (Binär-Gerät)				09.00				10.00	10.11	
Sicherheitsoption CSB						04.02				
Sicherheitsoption CSL						04.02				
MOVILINK® DDI Schnittstelle für CSO				02.00				03.00		
MOVILINK® DDI Schnittstelle für CSB/CSL				02.00				03.00		
MOVITRAC® basic										
MCB91A								10.00	10.11	
Leistungsteil MCB								1.00		
MOVI-C® dezentrale Antriebselektronik										
DFC	SN: 18269958	09.00				09.01			10.00	10.11
	SN: 18294030	-						09.01		
	SN: 18294286	-						09.10		10.00
DFC Feldbusoption N (DFC2.A – PROFINET) SN: 18263038				05.00				06.00		
DFC Feldbusoption N (DFC2.B - PROFINET) SN: 18292860								01.00		
DFC Feldbusoption E (EtherNet/IP™ und Modbus/TCP)				05.00				06.00		
DFC-CiA402	SN: 18269982	09.00				09.01			10.00	10.11
	SN: 18294057	-						09.01		
	SN: 18294308	-						09.10		10.00
DFC-CiA402 Feldbusoption L (POWERLINK)						03.00, (Bootloader: 06.00)				
DSI	SN: 18269958	09.00				09.01			10.00	10.11
	SN: 18294030	-						09.01		
	SN: 18294286	-						09.10		10.00
SBA Sicherheitsoption (CSB51A)						04.02				
SLA Sicherheitsoption (CSL51A)						04.02				
DAC	09.00				09.01			10.00	10.11	
DBC	09.00				09.01			10.00	10.11	
DSI-CiA402	SN: 18269982	09.00				09.01			10.00	10.11
	SN: 18294057	-						09.01		
	SN: 18294308	-						09.10		10.00
MOVISAFE® Sicherheitskarten für MOVIDRIVE®										
CSS21A	04.02						04.03			
CSB21A	04.02						04.03			
CSS31A	04.02						04.03			
CSB31A	04.02						04.03			
CSA31A						04.02				

SN = Sachnummer

4. MOVISUITE® Data Update Version 2.31.4

Übersicht: MOVISUITE® standard Versionen 2.30 bis 2.31



Komponente	Serien- version	Update Package			Serien- version	Data Update	Service Pack	Data Update	Data Update		
	V2.30.0 (V2.30.20.0)	V2.30.1 (V2.30.22.1)	V2.30.2 (V2.30.25.2)	V2.30.3 (V2.30.26.3)	V2.31.0 (V2.31.21.0)	V2.31.1 (V2.31.24.1)	V2.31.100 (V2.31.25.100)	V2.31.2 (V2.31.29.2)	V2.31.3 (V2.31.31.3)	V2.31.4 (V2.31.32.4)	
Releasedatum	03/2022	05/2022	07/2022	08/2022	11/2022	12/2022	01/2023	04/2023	06/2023	07/2023	
MOVISUITE® Version	MOVISUITE® standard V2.30				MOVISUITE® standard V2.31						
Updatefähige MOVILINK® DDI Geber, Bremsenansteuerungen (Bremsgleichrichter) und Kommunikationseinheiten											
MOVILINK® DDI-Knoten mit AZ2Z-, EZ2Z- oder AZ1Z-Einbaugeber, SN: 18265790	01.12				01.22						
MOVILINK® DDI-Geber AZ4Z					01.00			02.00	02.01		
MOVILINK® DDI-Geber EZ4Z					01.00			02.00	02.01		
MOVILINK® DDI-Lineargeber EL3Z					01.00						
MOVILINK® DDI-Bremsenansteuerung BS1Z					01.00						
MOVILINK® DDI-Bremsenansteuerung BG1Z	-					01.10					
MOVILINK® DDI-Knoten mit EI8Z Einbaugeber (ältere Ausführung), SN: 18273866	01.10				01.22						
MOVILINK® DDI-Knoten geberlos (für MOVIGEAR®), SN: 18269494	01.12				01.21						
MOVILINK® DDI-Knoten geberlos (für MOVIGEAR®), SN: 18293646					01.00						
MOVILINK® DDI-Basic+Slave geberlos und für BG1Z, SN: 18287794					01.00			02.00	02.01		
MOVILINK® DDI-Encoder Slave für EI8Z- (neue Ausführung), AK8Z- oder EK8Z-Geber, SN: 18284698					01.00			02.00	02.01		
MOVITRANS® spot											
TDM80E090 Übertragerkopf, SN: 18275389					01.01			02.00	02.01		
TDM80E110 Übertragerkopf, SN: 18264743					01.03			02.00	02.01		
MOVI-DPS®											
EXK22A Energiekoppler	01.02					01.03			02.00	02.01	
EXK24A Energiekoppler	01.00	01.01				01.02		02.00	02.01		

SN = Sachnummer

4. MOVISUITE® Data Update Version 2.31.4

Übersicht der MOVISUITE® Versionen: MOVISUITE® Version 2.10 bis Version 2.22



5.3 MOVISUITE® standard Version 2.10 bis Version 2.22

Komponente	Serienversion	ModuleUpdatePackage			Serienversion	ModuleUpdatePackage			Update Package	Serienversion	Update Package		
	V2.10.52.0	V2.10.2.2	V2.10.4.3	V2.10.5.4	V2.20.0 (V2.20.15.0)	V2.20.1 (V2.20.16.1)	V2.20.2 (V2.20.18.2)	V2.21.0 (V2.21.23.0)	V2.21.1 (V2.21.30.1)	V2.22.0 (V2.22.10.0)	V2.22.1 (V2.22.12.1)	V2.22.2 (V2.22.13.2)	
Releasedatum	07/2020	09/2020	10/2020	11/2020	01/2021	02/2021	03/2021	04/2021	07/2021	08/2021	08/2021	12/2021	
MOVISUITE® Version	MOVISUITE® standard V2.10				MOVISUITE® standard V2.20			MOVISUITE® standard V2.21	MOVISUITE® standard V2.22				
IEC-Editor	3.5 SP14 Patch 3				3.5 SP16								
SEW-Profil (IEC)	SEW 3.5.14.3 (V8)				SEW 3.5.16.0 (V9)								
IEC - Bibliotheken (Auszug)													
SEW IoDrvEtherCAT	1.5.200.0				1.6.200.0								
SEW IoDrvLogicalDevicePool	1.5.200.0				1.6.200.0								
SEW Common Fieldbus Slave Ext.	1.5.200.0				1.6.200.1								
SEW DeviceHandler	1.5.200.1				1.6.230.1								
SEW DeviceHandler Interfaces 3	1.4.100.0				1.6.230.0								
MOVIKIT® Softwaremodule													
Velocity Drive	3.0.3.200				6.0.0.200				6.1.0.200				
Positioning Drive	3.0.2.200				6.0.0.200				6.1.1.200				
RapidCreepPositioning Drive	3.2.0.200				6.0.0.200				6.1.0.200				
ArticleLengthAndGapMeasurement Drive									6.1.0.200				
BinaryTablePositioning Drive									6.0.24.200				
EncoderInterface	1.0.34.200		1.0.34.201		6.0.10.200				6.1.6.200				
MOVIRUN® flexible	1.2.101.200				6.0.10.200				6.1.19.200				
MultiMotion	2.5.155.200	2.5.155.201	2.5.155.202		6.0.19.200				6.1.30.200				
MultiMotion Camming	2.4.169.200	2.4.169.201	2.4.169.202		6.0.19.200				6.1.30.200				
MultiMotion Gearing	1.0.81.200	1.0.81.201	1.0.81.202		6.0.19.200				6.1.30.200				
Robotics	2.5.56.200		2.5.56.201		6.0.12.200				6.1.44.200				
MultiAxisController	2.7.217.200		2.7.217.201		6.0.17.200				6.1.36.200				
MultiMotion Auxiliary Velocity	1.5.87.200				6.0.18.200				6.1.21.200				
MultiMotion Auxiliary Positioning	1.5.87.200				6.0.18.200				6.1.21.200				
Velocity	1.5.74.200	1.5.74.201			6.0.17.200				6.1.32.200				
Positioning	1.4.173.200	1.4.173.201		1.4.173.202	6.0.17.200				6.1.33.200				
Gearing	1.0.134.200	1.0.134.201	1.0.134.202		6.0.17.200				6.1.35.200				
RotaryKnife									6.1.24.200				
FilmFeeder									6.1.34.200				
StackerCrane	1.6.28.200				6.0.28.200				6.1.44.200		6.1.45.200		
StackerCrane MultiAxisController	1.6.28.200				6.0.28.200				6.1.44.200		6.1.45.200		
StackerCrane MultiMotion	1.6.28.200	1.6.28.201			6.0.28.200				6.1.44.200		6.1.45.200		
DirectMode	2.0.89.201				6.0.12.200				6.1.14.200				
PowerMode	2.0.105.201				6.0.17.200				6.1.24.200				
EnergyMode	1.0.73.201				6.0.17.200				6.1.19.200				
EnergyRecovery									6.1.19.200				

4. MOVISUITE® Data Update Version 2.31.4

Übersicht der MOVISUITE® Versionen: MOVISUITE® Version 2.10 bis Version 2.22



Komponente	Serien- version	ModuleUpdatePackage			Serien- version	ModuleUpdatePackage			Serienversion	Update Package	Serienversion	Update Package	
	V2.10.52.0	V2.10.2.2	V2.10.4.3	V2.20.15.0	V2.20.0 (V2.20.15.0)	V2.20.1 (V2.20.16.1)	V2.20.2 (V2.20.18.2)	V2.21.0 (V2.21.23.0)	V2.21.1 (V2.21.30.1)	V2.22.0 (V2.22.10.0)	V2.22.1 (V2.22.12.1)	V2.22.2 (V2.22.13.2)	
Releasedatum	07/2020	09/2020	10/2020	11/2020	01/2021	02/2021	03/2021	04/2021	07/2021	08/2021	08/2021	12/2021	
MOVISUITE® Version	MOVISUITE® standard V2.10				MOVISUITE® standard V2.20			MOVISUITE® standard V2.21		MOVISUITE® standard V2.22			
MOVI-C® CONTROLLER													
UHX85A (power)	05.00		05.02		06.00				06.01				
UHX65A (progressive)	04.00		04.02		06.00				06.01				
Feldbusoption P für UHX85A (PROFIBUS)					02.10								
Feldbusoption R für UHX65A und UHX85A N-PROFINET, SN ¹⁾ : 18267696					03.14								
Feldbusoption R für UHX65A und UHX85A: E-EtherNet/IP™, SN ¹⁾ : 18262759	02.13				02.14								
Feldbusoption R für UHX65A und UHX85A: M-Modbus TCP, SN ¹⁾ : 18267688					02.07								
UHX45A (advanced)	04.00		04.02		06.00				06.00				
UHX25A (standard)	04.00		04.02		06.00				06.00				
FHX45A FIELDCONTROLLER (advanced)	04.00		04.02		06.00				06.00				
FHX25A FIELDCONTROLLER (standard)	04.00		04.02		06.00				06.00				
Feldbusoption N für FHX25A, UHX25A , FHX45A und UHX45A (PROFINET)	04.00, (Bootloader: 05.00)				05.00, (Bootloader: 06.00)								
Feldbusoption E für FHX25A, UHX25A , FHX45A und UHX45A (EtherNet/IP™ und Modbus TCP)					03.00, (Bootloader: 05.00)								
MOVIDRIVE® modular													
MDA ohne MOVILINK® DDI (Einachsmodul)	06.00, SN ¹⁾ : 18259774				07.00, SN ¹⁾ : 18259774				08.00, SN ¹⁾ : 18259774		08.02, SN ¹⁾ : 18259774		
MDA mit MOVILINK® DDI (Einachsmodul)	06.00, SN ¹⁾ : 18272576				07.00, SN ¹⁾ : 18272576				08.00, SN ¹⁾ : 18272576		08.02, SN ¹⁾ : 18272576		
MDA-CiA402 ohne MOVILINK® DDI (Einachs.)	06.00, SN ¹⁾ : 18266320				07.00, SN ¹⁾ : 18266320		07.01, SN ¹⁾ : 18266320		08.00, SN ¹⁾ : 18266320				
MDA-CiA402 mit MOVILINK® DDI (Einachsmodul)	06.00, SN ¹⁾ : 18272592				07.00, SN ¹⁾ : 18272592		07.01, SN ¹⁾ : 18272592		08.00, SN ¹⁾ : 18272592				
MDD90 (Doppelachsmodul)	06.00				07.00				08.00				
MDD90-CiA402 (Doppelachsmodul)	06.00				07.00		07.01		08.00				
MDD91 mit MOVILINK® DDI (Doppelachsmodul)	06.00				07.00				08.00				
MDD91-CiA402 mit MOVILINK® DDI (Doppelachs.)	06.00				07.00		07.01		08.00				
MDP92A (VM mit regel. Zwischenkreisspg.)	01.05				01.06				01.07				
MDE90A (DC/DC-Wandlermodul)	01.04				01.05				01.06				
MDR9xB (Rückspeisemodul)									08.00				
MOVIDRIVE® system													
MDX ohne MOVILINK® DDI	06.00, SN ¹⁾ : 18259731				07.00, SN ¹⁾ : 18259731				08.00, SN ¹⁾ : 18259731		08.02, SN ¹⁾ : 18259731		
MDX mit MOVILINK® DDI	06.00, SN ¹⁾ : 18269842				07.00, SN ¹⁾ : 18269842				08.00, SN ¹⁾ : 18269842		08.02, SN ¹⁾ : 18269842		
MDX-CiA402 ohne MOVILINK® DDI	06.00, SN ¹⁾ : 18267572				07.00, SN ¹⁾ : 18267572		07.01, SN ¹⁾ : 18267572		08.00, SN ¹⁾ : 18267572				
MDX-CiA402 mit MOVILINK® DDI	06.00, SN ¹⁾ : 18269877				07.00, SN ¹⁾ : 18269877		07.01, SN ¹⁾ : 18269877		08.00, SN ¹⁾ : 18269877				

1) SN = Sachnummer

4. MOVISUITE® Data Update Version 2.31.4

Übersicht der MOVISUITE® Versionen: MOVISUITE® Version 2.10 bis Version 2.22



Komponente	Serien- version	ModuleUpdatePackage			Serienversion	ModuleUpdatePackage		Serien- version	Update Package	Serienversion	Update Package	
	V2.10.52.0	V2.10.2.2	V2.10.4.3	V2.10.5.4	V2.20.0 (V2.20.15.0)	V2.20.1 (V2.20.16.1)	V2.20.2 (V2.20.18.2)	V2.21.0 (V2.21.23.0)	V2.21.1 (V2.21.30.1)	V2.22.0 (V2.22.10.0)	V2.22.1 (V2.22.12.1)	V2.22.2 (V2.22.13.2)
Releasedatum	07/2020	09/2020	10/2020	11/2020	01/2021	02/2021	03/2021	04/2021	07/2021	08/2021	08/2021	12/2021
MOVISUITE® Version	MOVISUITE® standard V2.10				MOVISUITE® standard V2.20			MOVISUITE® standard V2.21		MOVISUITE® standard V2.22		
MOVIDRIVE® technology												
MDX_T		06.00				07.00			08.00			08.02
CFN21A Feldbuskarte (PROFINET)		03.01, (Bootloader: 04.00)			04.00, (Bootl.: 06.00)			04.01, (Bootloader: 06.00)				
CFE21A Feldbuskarte (EtherNet/IP™ und Modbus/TCP)		03.01, (Bootloader: 04.00)				04.00, (Bootloader: 06.00)						
CFP21A Feldbuskarte (PROFIBUS)								01.01, (Bootloader: 01.01)				
CFL21A Feldbuskarte (POWERLINK)								03.00, (Bootloader: 06.00)				
MOVITRAC® advanced												
MCX9xABUS						07.00			08.00			08.01
Seriengerät SN: 18285694, Vorseriengerät SN: 18277403						07.00			08.00			08.01
Feldbusoption N (PROFINET)					04.00, (Bootl.: 06.00)			04.01, (Bootloader: 06.00)				
Feldbusoption E (EtherNet/IP™ und Modbus/TCP)								04.00, (Bootloader: 06.00)				
MCX9x (POWERLINK®/CiA402)							07.01		08.00			08.01
Seriengerät SN: 18285732, Vorseriengerät SN: 18285716							07.01		08.00			08.01
Feldbusoption L (POWERLINK)								03.00, (Bootloader: 06.00)				
MCX9xABUSCiA402						07.00			08.00			
Seriengerät SN: 18285058, Vorseriengerät SN: 18279147						07.00			08.00			
MCX9xA (EtherCat®/SBusPLUS)									08.00			
Seriengerät SN: 18285023, Vorseriengerät SN: 18279120									08.00			
MCX9xABIN (Binär-Gerät)									08.00			
Sicherheitsoption CSB								03.02				
Sicherheitsoption CSL								03.02				
MOVILINK® DDI Schnittstelle für CSO								01.05				
MOVILINK® DDI Schnittstelle für CSB/CSL								01.05				
MOVI-C® dezentrale Antriebselektronik												
DFC		06.00		06.01		07.00			08.00			
DFC Feldbusoption N (PROFINET)		03.01, (Bootloader: 04.00)			04.00, (Bootl.: 06.00)			04.01, (Bootloader: 06.00)				
DFC Feldbusoption E (EtherNet/IP™ und Modbus/TCP)		03.01, (Bootloader: 04.00)				04.00, (Bootloader: 06.00)						
DFC-CiA402		06.00		06.01		07.00		07.01		08.00		
DFC-CiA402 Feldbusoption L (POWERLINK)				02.00					03.00, (Bootloader: 06.00)			
DSI		06.00		06.01		07.00			08.00			
SBA Sicherheitsoption (CSB51A)								02.05				
DAC		06.00		06.01		07.00			08.00			
DBC		06.00		06.01		07.00			08.00			
DSI-CiA402		06.00		06.01		07.00		07.01		08.00		
MOVISAFE® Sicherheitskarten für MOVIDRIVE®												
CSS21A								02.05				
CSB21A								02.05				
CSS31A								02.05				
CSB31A								02.05				
CSA31A								03.02				
Updatefähige MOVILINK® DDI Geber und Bremsenansteuerungen (Bremsgleichrichter)												
AZ4Z Geber												01.00
EZ4Z Geber												01.00
EL3Z Geber												01.00
BS1Z												01.00

1) SN = Sachnummer

4. MOVISUITE® Data Update Version 2.31.4

Übersicht der MOVISUITE® Versionen: MOVISUITE® Version 1.1 bis Version 2.2



5.4 MOVISUITE® standard Version 1.1 bis Version 2.2

Komponente	Serienversionen					ModuleUpdatePackage			
	V1.1.11.80 (SP7)	V1.2.1253.0 (SP8)	V2.0.114.100 (SP9.1)	V2.1.237.0 (SP10)	V2.2.12.0	V2.2.7.1	V2.2.8.2	V2.2.9.3	V2.2.10.4 & V2.2.11.5
Releasedatum	07/2017	01/2018	10/2018	03/2019	10/2019	12/2019	12/2019	02/2020	03/2020
MOVISUITE® Version	MOVISUITE® standard V1.1	MOVISUITE® standard V1.2	MOVISUITE® Standard V2.0	MOVISUITE® standard V2.1	MOVISUITE® standard V2.2				
IEC-Editor	3.5 SP9 Patch 5		3.5 SP12 Patch 3	3.5 SP13 Patch 1	3.5 SP14 Patch 3				
SEW-Profil (IEC)	SEW 3.5.9.50 (V3)		SEW 3.5.12.3 (V5)	SEW 3.5.13.1 (V6)	SEW 3.5.14.3 (V7)				
IEC - Bibliotheken (Auszug)									
SEW IoDrvEtherCAT	1.0.200.0	1.1.200.0	1.3.200.0		1.4.200.0				
SEW IoDrvLogicalDevicePool	1.0.200.0		1.1.200.0	1.3.200.0	1.2.200.0				
SEW Common Fieldbus Slave Ext.	1.2.200.0		1.3.200.0		1.4.200.0				
SEW DeviceHandler	1.0.200.0	1.0.202.0	1.1.200.1		1.3.200.0				
SEW DeviceHandler Interfaces					1.0.100.7				
SEW DeviceHandler Interfaces 2	-		1.1.200.1		1.1.200.1				
SEW DeviceHandler Interfaces 3	-				1.3.200.0				
SEW PDO Handling					1.0.200.0				
MOVIKIT® Softwaremodule									
Velocity Drive	-		1.1.200.1		2.0.0.200				
Positioning Drive	-			2.0.0.200	2.1.0.200				
MOVIRUN® flexible	-		1.0.200.0	1.1.0.200	1.1.15.200				
MultiMotion	1.3.201.0	1.5.200.0	2.0.200.0	2.4.13.200	2.4.18.200				
MultiMotion Camming	1.3.201.0	1.5.200.0	2.0.200.0	2.3.28.200	2.3.34.200				2.3.34.201
Robotics	-		2.0.200.0	2.3.21.200	2.3.24.200				
MultiAxisController	-		2.0.200.0	2.6.20.200	2.6.28.200				
MultiMotion Auxiliary Velocity	-		1.0.200.0	1.4.11.200	1.4.13.200				
MultiMotion Auxiliary Positioning	-		1.0.200.0	1.4.11.200	1.4.13.200				
Velocity	-			1.3.21.200	1.3.25.200	1.3.25.201			
Positioning	-			1.3.21.200	1.3.25.200	1.3.25.201			
DirectMode	-				1.1.45.200		2.0.44.200		
PowerMode	-				1.1.59.200		2.0.49.200		
EnergyMode	-						1.0.21.200		

4. MOVISUITE® Data Update Version 2.31.4

Übersicht der MOVISUITE® Versionen: MOVISUITE® Version 1.1 bis Version 2.2



Komponente	Serienversionen					ModuleUpdatePackage			
	V1.1.11.80 (SP7)	V1.2.1253.0 (SP8)	V2.0.114.100 (SP9.1)	V2.1.237.0 (SP10)	V2.2.12.0	V2.2.7.1	V2.2.8.2	V2.2.9.3	V2.2.10.4 & V2.2.11.5
Releasedatum	07/2017	01/2018	10/2018	03/2019	10/2019	12/2019	12/2019	02/2020	03/2020
MOVISUITE® Version	MOVISUITE® standard V1.1	MOVISUITE® standard V1.2	MOVISUITE® standard V2.0	MOVISUITE® standard V2.1	MOVISUITE® standard V2.2				
MOVI-C® CONTROLLER									
UHX85A (power)	02.00	02.01	03.00	04.00	04.02			04.04	
UHX65A (progressive)	-	-	02.00	03.00	03.02			03.04	
Feldbusoption P für UHX85A (PROFIBUS)	01.00	-	-	-	02.09				
Feldbusoption R für UHX65A und UHX85A N-PROFINET, SN ¹⁾ : 18267696	01.00	-	-	-	03.12			03.13	
Feldbusoption R für UHX65A und UHX85A: E-EtherNet/IP™, SN ¹⁾ : 18262759	01.00	-	-	-	02.13				
Feldbusoption R für UHX65A und UHX85A: M-Modbus TCP, SN ¹⁾ : 18267688	01.00	-	-	-	02.06				
UHX45A (advanced)	-	01.00	02.00	03.00	03.02			03.04	
UHX25A (standard)	-	01.00	02.00	03.00	03.02			03.04	
Feldbusoption N für UHX25A und UHX45A (PROFINET)	-	01.00	02.00	03.00		03.01			
Feldbusoption E für UHX25A und UHX45A (EtherNet/IP™ und Modbus TCP)	-	-	01.00	02.00		02.01			
MOVIDRIVE® modular									
MDA ohne MOVILINK® DDI (Einachsmodul)	02.03	02.10	03.00	04.00, SN ¹⁾ : 18259774		05.00, SN ¹⁾ : 18259774			
MDA mit MOVILINK® DDI (Einachsmodul)	-	-	-	04.00 SN ¹⁾ : 18272576	04.01 SN ¹⁾ : 18272576	05.00, SN ¹⁾ : 18272576			
MDA-CiA402 ohne MOVILINK® DDI (Einachs.)	-	-	03.00	04.00, SN ¹⁾ : 18266320		05.00, SN ¹⁾ : 18266320			
MDA-CiA402 mit MOVILINK® DDI (Einachsmodul)	-	-	-	04.00 SN ¹⁾ : 18272592	04.01 SN ¹⁾ : 18272592	05.00, SN ¹⁾ : 18272592			
MDD90 (Doppelachsmodul)	02.03	02.10	03.00	04.00		05.00			
MDD90-CiA402 (Doppelachsmodul)	-	-	03.00	04.00		05.00			
MDD91 mit MOVILINK® DDI (Doppelachsmodul)	-	-	-	04.10		05.00			
MDD91-CiA402 mit MOVILINK® DDI (Doppelachs.)	-	-	-	04.10		05.00			
MDP92A (VM mit geregelt. Zwischenkreisspg.)	-	-	-	01.03			01.04		
MDE90A (DC/DC-Wandlermodul)	-	-	-	-			01.03		
MOVIDRIVE® system									
MDX ohne MOVILINK® DDI	02.03	02.10	03.00	04.00, SN ¹⁾ : 18259731		05.00, SN ¹⁾ : 18259731			
MDX mit MOVILINK® DDI	-	-	-	04.00, SN ¹⁾ : 18269842		05.00, SN ¹⁾ : 18269842			
MDX-CiA402 ohne MOVILINK® DDI	-	-	03.00	04.00, SN ¹⁾ : 18267572		05.00, SN ¹⁾ : 18267572			
MDX-CiA402 mit MOVILINK® DDI	-	-	-	04.00, SN ¹⁾ : 18269877		05.00, SN ¹⁾ : 18269877			

1) SN = Sachnummer

4. MOVISUITE® Data Update Version 2.31.4

Übersicht der MOVISUITE® Versionen: MOVISUITE® Version 1.1 bis Version 2.2



Komponente	Serienversionen					ModuleUpdatePackage			
	V1.1.11.80 (SP7)	V1.2.1253.0 (SP8)	V2.0.114.100 (SP9.1)	V2.1.237.0 (SP10)	V2.2.12.0	V2.2.7.1	V2.2.8.2	V2.2.9.3	V2.2.10.4 & V2.2.11.5
Releasedatum	07/2017	01/2018	10/2018	03/2019	10/2019	12/2019	12/2019	02/2020	03/2020
MOVISUITE® Version	MOVISUITE® standard V1.1	MOVISUITE® standard V1.2	MOVISUITE® standard V2.0	MOVISUITE® standard V2.1	MOVISUITE® standard V2.2				
MOVIDRIVE® technology									
MDX_T	-	-	-	04.00	-	-	-	-	05.00
CFN21A Feldbuskarte (PROFINET)	-	-	-	02.00	02.01	-	-	-	03.00
CFE21A Feldbuskarte (EtherNet/IP™ und Modbus/TCP)	-	-	-	02.00	02.01	-	-	-	03.00
MOVI-C® dezentrale Antriebselektronik									
DFC	-	-	03.10	04.00	-	05.00	-	-	05.10
DFC Feldbusoption N (PROFINET)	-	-	01.00	02.00	02.01	-	-	-	03.00
DFC Feldbusoption E (EtherNet/IP™ und Modbus/TCP)	-	-	01.00	02.00	02.01	-	-	-	03.00
DFC-CiA402	-	-	03.10	04.00	-	05.00	-	-	05.10
DFC-CiA402 Feldbusoption L (POWERLINK)	-	-	-	01.00	-	-	-	-	02.00
DSI	-	-	03.10	04.00	-	05.00	-	-	05.10
CSB51A Sicherheitskarte	-	-	-	-	-	02.05	-	-	-
DAC	-	-	-	-	-	05.00	-	-	05.10
DBC	-	-	-	-	-	05.00	-	-	05.10
DSI-CiA402	-	-	-	-	-	-	-	-	05.10
MOVISAFE® Sicherheitskarten für MOVIDRIVE®									
CSS21A	-	-	01.05	-	-	02.05	-	-	-
CSB21A	-	-	01.05	-	-	02.05	-	-	-
CSS31A	-	-	01.05	-	-	02.05	-	-	-
CSB31A	-	-	01.05	-	-	02.05	-	-	-

1) SN = Sachnummer