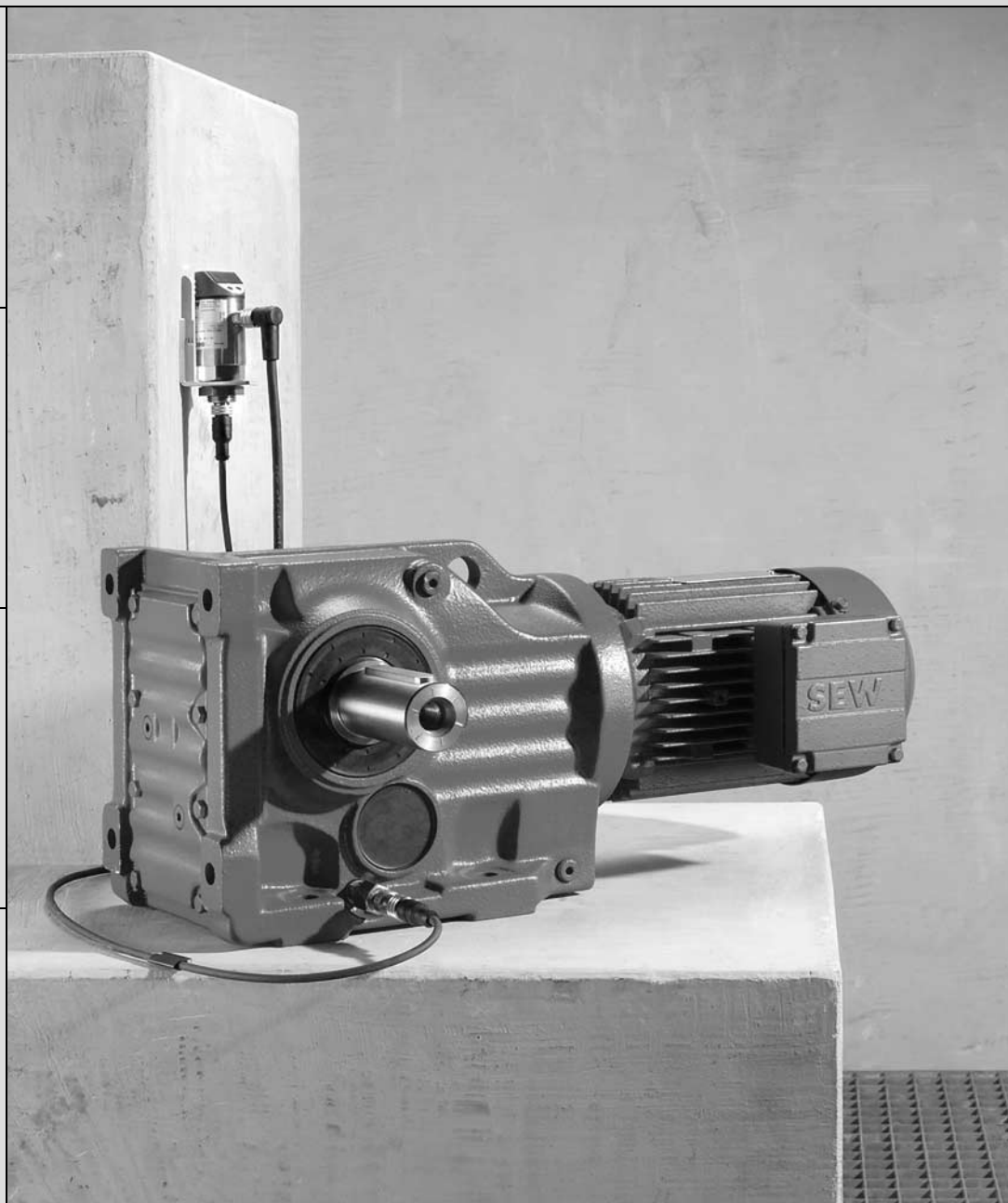
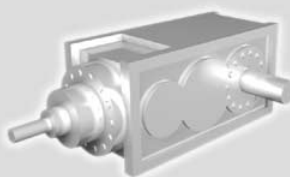
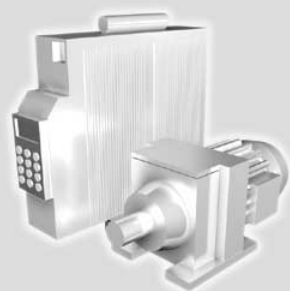




SEW
EURODRIVE



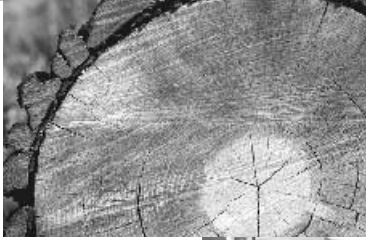
Diagnostická jednotka DUO10A

FA190000

Vydání 10/2006

11473568 / CS

Příručka





1	Důležitá upozornění k příručce	5
1.1	Význam symbolů	5
1.2	Součást produktu	5
1.3	Použití v souladu s určeným účelem	6
1.4	Kvalifikovaný personál	6
1.5	Záruka	6
1.6	Názvy produktů a obchodní značky	6
1.7	Likvidace	6
2	Bezpečnostní pokyny	7
2.1	Úvodní poznámky	7
2.2	Všeobecně	7
2.3	Transport a uskladnění	8
2.4	Montáž / uvedení do provozu	8
2.5	Inspekce a údržba	8
3	Popis výrobku	9
3.1	Hardware	9
3.2	Nepřetržité sledování	9
3.3	Princip fungování	9
4	Rozsah dodávky a konstrukce převodovky	10
4.1	Rozsah dodávky	10
4.2	Typy a volitelné příslušenství	10
4.3	Typové označení a typový štítek	12
4.4	Stavba diagnostické jednotky DUO10A	13
5	Montáž a uvedení do provozu	14
5.1	Systémové uspořádání	14
5.2	Dříve než začnete	14
5.3	Postup montáže a uvedení do provozu	16
5.4	Vyhodnocení spínacích výstupů	22
5.5	Funkční test	23
6	Provoz a servis	24
6.1	Nastavení	24
6.2	Provozní režimy	24
6.3	Provoz	25
6.4	Údržba	25
6.5	Oddělení služeb zákazníkům	25
6.6	Chyba / Oprava	26
7	Funkce zařízení	27
7.1	Přehled menu	27
7.2	Funkce senzoru a parametry	28
7.3	Kód kontrolek LED	30
8	Programování	31
8.1	Zablokování / odblokování	31



9	Technické údaje	32
9.1	Diagnostická jednotka DUO10A	32
9.2	Teplotní senzor PT1000.....	34
9.3	Teplotní senzor PT100.....	35
9.4	Kabel pro DUO10A	36
9.5	Adaptér pro montáž teplotního senzoru PT1000 (nerezová ocel)	39
10	Příloha	42
10.1	Rozměrové listy pro montážní místa teplotního senzoru na pohonu	42
11	Index	48
12	Rychlé uvedení do provozu	59



1 Důležitá upozornění k příručce

1.1 Význam symbolů

Dbejte prosím bezpodmínečně na bezpečnostní upozornění a varování uvedená v tomto dokumentu!



Nebezpečí úrazu elektrickým proudem

Možné následky: smrt nebo těžká poranění.



Hrozící nebezpečí

Možné následky: smrt nebo těžká poranění.



Nebezpečná situace

Možné následky: lehká nebo drobná poranění.



Nebezpečí poškození

Možné následky: poškození přístroje a okolí.



Upozornění

Uživatelské tipy a užitečné informace.



Odkaz na dokumentaci

Odkazuje na dokumentaci, např. návod k obsluze, katalogový list, nebo list technických údajů.

1.2 Součást produktu

Příručka je součástí diagnostické jednotky DUO10A a obsahuje důležité pokyny pro provoz a servis. Příručka je určena všem osobám, které provádějí montáž, instalaci, uvedení do provozu a servis diagnostické jednotky DUO10A.



Důležitá upozornění k příručce Použití v souladu s určeným účelem

1.3 Použití v souladu s určeným účelem

Použití v souladu s určeným účelem zahrnuje postup podle příručky.

Diagnostická jednotka DUO10A je přístroj určený pro výrobní a průmyslová zařízení. Pokud jsou předpokládány jiné oblasti použití, než průmyslová a výrobní zařízení, smí být diagnostická jednotka DUO10A použita pouze po předchozí konzultaci s firmou SEW-EURODRIVE.

Ve smyslu evropské směrnice pro stroje 98/37/EG je diagnostická jednotka DUO10A součástí určená k montáži do strojů a zařízení. V oblasti platnosti evropské směrnice je uvedení do provozu v souladu s účelem použití možné teprve tehdy, když je zajištěna shoda konečného produktu se směrnicí 98/37/EG pro stroje.

1.4 Kvalifikovaný personál

Diagnostická jednotka DUO10A může být v některých případech zdrojem ohrožení osob a hmotného majetku. Proto smí práce spojené s montáží, instalací, uvedením do provozu a servisem provádět pouze proškolený personál, který zná možná rizika.

Personál musí mít pro danou činnost odpovídající kvalifikaci a musí být seznámen s montáží, instalací, uvedením do provozu a provozem výrobku. V této souvislosti je zapotřebí pečlivé přečtení, pochopení a respektování této příručky a zejména bezpečnostních předpisů.

1.5 Záruka

Neodborná manipulace a jiná manipulace, která není v souladu s touto příručkou, má vliv na vlastnosti výrobku. Vede proto ke ztrátě jakýchkoli nároků na záruku vůči firmě SEW-EURODRIVE GmbH & Co KG.

1.6 Názvy produktů a obchodní značky

Značky a názvy produktů uvedené v této příručce jsou obchodní značky resp. registrované obchodní značky náležící majitelům těchto značek.

1.7 Likvidace



Respektujte prosím aktuální národní předpisy!

V případě potřeby likvidujte jednotlivé části odděleně podle jejich charakteru a podle předpisů platných v dané zemi.



2 Bezpečnostní pokyny

2.1 Úvodní poznámky

Následující bezpečnostní pokyny se vztahují k použití diagnostické jednotky DUO10A.



Respektujte také doplňkové bezpečnostní pokyny uvedené v jednotlivých kapitolách této příručky.



Nebezpečí popálení při montáži na pohony!

Hrozí popálení, pokud pohon není ochlazen.

Diagnostickou jednotku DUO10A namontujte teprve po uplynutí ochlazovací prodlevy po vypnutí.

2.2 Všeobecně



Nikdy nesmí být instalovány nebo uváděny do provozu poškozené výrobky.

Poškození prosím neprodleně reklamujte u firmy, která zajišťovala transport.

Následující práce smí vykonávat pouze kvalifikovaný odborný personál:

- uskladnění
- instalace/montáž
- připojení
- uvedení do provozu
- opravy
- údržba

Dbejte přitom na následující pokyny a dokumenty:

- Příslušné návody k obsluze a schémata zapojení
- Bezpečnostní a varovné štítky na zařízení
- Specifické pokyny a požadavky pro dané zařízení
- Národní a regionální předpisy pro bezpečnost a prevenci úrazů



Hmotné škody mohou vzniknout kvůli:

- nesprávnému použití
- chybné instalaci a obsluze
- nepovolenému odstranění potřebných ochranných krytů nebo skříně zařízení



2.3 *Transport a uskladnění*

Přezkoumejte dodávku ihned po jejím obdržení. Ujistěte se, zda nedošlo k případnému poškození při transportu. Toto poškození ihned oznamte společnosti zajišťující transport. V případě poškození nesmí být diagnostická jednotka DUO10A uvedena do provozu.



Nebezpečí vzniku škod kvůli chybnému skladování!

Pokud nebudete ihned provádět montáž diagnostické jednotky, uskladněte ji na suchém a bezprašném místě.

2.4 *Montáž / uvedení do provozu*

Dbejte na pokyny uvedené v kapitole 5, "Montáž a uvedení do provozu".

2.5 *Inspekce a údržba*

Respektujte pokyny uvedené v kapitole 6, "Provoz a servis".



3 Popis výrobku

3.1 Hardware

Jednotka DUO10A se skládá z diagnostické jednotky a teplotního senzoru. Teplotní senzor (odporové čidlo PT100 nebo PT1000) je umístěn v převodovém oleji a slouží k měření jeho teploty. Diagnostická jednotka z naměřených hodnot teploty oleje počítá jeho zbývající životnost.

3.2 Nepřetržitě sledování

Diagnostická jednotka DUO10A byla vyvinuta pro včasné plánování termínů výměny oleje. Nepřetržitě sleduje teplotu převodového oleje a okamžitě vypočítává zbytkovou životnost pro nastavený druh oleje. Pro tento účel diagnostická jednotka potřebuje napájení napětím 24 V. Časové úseky, ve kterých je diagnostická jednotka vypnutá, v prognóze nejsou zohledněny.

3.3 Princip fungování

Diagnostická jednotka DUO10A měří pomocí odporového teplotního senzoru (PT100 nebo PT1000) umístěného v převodovce teplotu převodového oleje. Diagnostická jednotka ukládá jednu hodnotu teploty za minutu a počítá průměr z hodnot za 15 minut. Na základě této průměrné hodnoty a uložené křivky stárnutí oleje (životnost oleje při střední teplotě) diagnostická jednotka vypočte zbytkovou životnost oleje. Na displeji diagnostické jednotky se zobrazuje zbytková životnost oleje ve dnech. Zobrazovaná hodnota představuje prognózu pro průměrné provozní podmínky (doba zapnutí, teplota oleje apod.) od poslední výměny oleje. Pokud se tyto provozní podmínky po delší době provozu změní, může zobrazovaná hodnota i po delší době výrazněji kolísat. Na zobrazovací jednotce je dále možné zobrazit aktuální teplotu oleje.

Při parametrizaci je rozlišováno 5 základních druhů oleje. Jeden druh oleje může SEW-EURODRIVE naprogramovat specificky podle přání zákazníka. Vyhodnocovací jednotka dává na výstupu kromě zobrazovaných hodnot také předběžný alarm ve formě binárního signálu, pokud zbytková životnost klesne pod přednastavenou hodnotu. Při uplynutí doby životnosti oleje je vyslán druhý binární signál. Další dva spínací signály se týkají překročení přednastavené maximální teploty oleje a funkční připravenosti celého systému. Na základě těchto čtyř spínacích výstupů je možné diagnostikované hodnoty vizualizovat pomocí externího zařízení. Stav spínacích výstupů je navíc indikován pomocí kontrolky LED na diagnostické jednotce.



4 Rozsah dodávky a konstrukce převodovky

4.1 Rozsah dodávky

Rozsah dodávky diagnostické jednotky DUO10A

- na jednu objednávku = 1 x příručka

4.2 Typy a volitelné příslušenství

Diagnostická jednotka DUO10A		
Číslo výrobku	Význam	Označení
13438751	Diagnostická jednotka se zařízením pro analýzu stárnutí oleje	DUO10A

4.2.1 Volitelné příslušenství pro diagnostickou jednotku DUO10A

Číslo výrobku	Význam	Označení
13438778	Kabel s 1 konektorem, PUR, délka 5 m	DUO10A-PUR-M12-5m
13438786	Kabel s 1 konektorem, PVC, délka 5 m	DUO10A-PVC-M12-5m
13438794	Upevňovací objímka	DUO10A D=34
13438808	Upevňovací úhelník	DUO10A
13438816	Teplotní senzor PT1000	W4843 PT1000
13438824	Kabely PUR ¹⁾ , délka 2 m pro W4843 PT1000	W4843 4x0, 34-2m PUR M12F-M12M
13438832	Kabely PVC ²⁾ , délka 2 m pro W4843 PT1000	W4843 4x0, 34-2m PVC M12F-M12M
02894629	Teplotní senzor PT100	W4843 PT100
13438840	Kabel PUR ¹⁾ , délka 5 m pro W4843 PT100	W4843 4x0, 34-5m PUR M12F-M12M
13438859	Kabel PVC ²⁾ , délka 5 m pro W4843 PT100	W4843 4x0, 34-5m PVC M12F-M12M
13439022	Ochranné víčko	DUO10A

1) Kabely PUR jsou vhodné zejména pro použití v prostředích s obsahem olejů.

2) Kabely PVC jsou vhodné zejména pro prostředí s vysokým obsahem vody a chemikálií, jako např. v potravinářském průmyslu.

4.2.2 Adaptér pro montáž teplotního senzoru PT1000 do uzavíracích otvorů

**Adaptér pro
nástavbu
na standardní
převodovky
(R, F, K, S)**

Číslo výrobku	Význam
13439030	Kompletní adaptér M10 x 1 DUO10A
13439049	Kompletní adaptér M12 x 1,5 DUO10A
13439057	Kompletní adaptér M22 x 1,5 DUO10A
13439063	Kompletní adaptér M33 x 2 DUO10A
13439073	Kompletní adaptér M42 x 2 DUO10A



4.2.3 Patice pro nastavbu diagnostické jednotky s upevňovacími úhelníky na převodovku

**Patice pro
nastavbu
na standardní
převodovky
(R, F, K, S)**

Číslo výrobku	Význam
13434411	Upevňovací patice s těsnicím kroužkem M10 x 1
13438271	Upevňovací patice s těsnicím kroužkem M12 x 1,5
13438298	Upevňovací patice s těsnicím kroužkem M22 x 1,5
13438301	Upevňovací patice s těsnicím kroužkem M33 x 2
13438328	Upevňovací patice s těsnicím kroužkem M42 x 2

**Patice pro
nastavbu
na průmyslové
převodovky**

Číslo výrobku	Význam
13438336	Upevňovací patice s těsnicím kroužkem G3/4
13438344	Upevňovací patice s těsnicím kroužkem G1
13438352	Upevňovací patice s těsnicím kroužkem G1 1/4
13438360	Upevňovací patice s těsnicím kroužkem G1 1/2



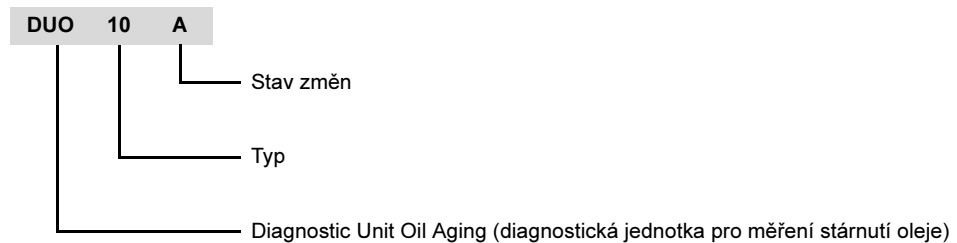
4.3 Typové označení a typový štítek

4.3.1 Typové označení diagnostické jednotky DUO10A

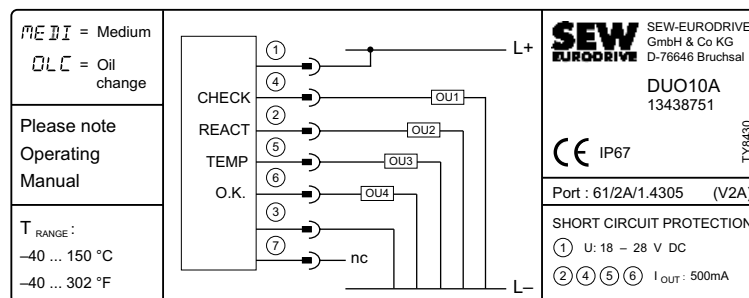


Obr. 1: Obrázek diagnostické jednotky DUO10A

59922AXX



4.3.2 Typový štítek

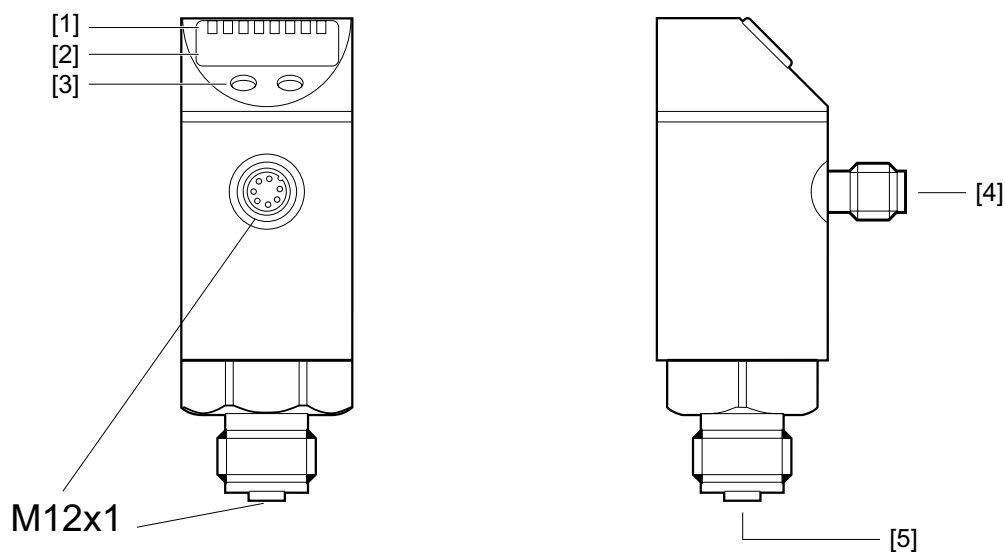


Obr. 2: Typový štítek

59890AXX



4.4 Stavba diagnostické jednotky DUO10A



60002AXX

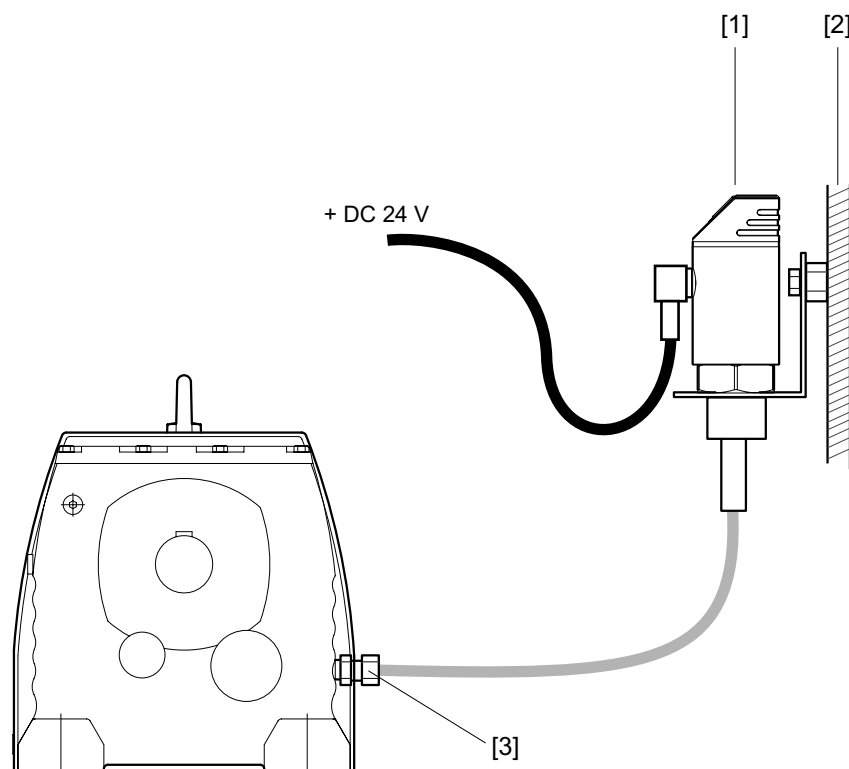
Obr. 3: Stavba diagnostické jednotky DUO10A

- [1] Kontrolky LED
- [2] 4místný alfanumerický displej
- [3] Parametrizační klávesy
- [4] Konektor pro napájecí kabel (24 V spínací výstupy)
- [5] Konektor pro teplotní senzor



5 Montáž a uvedení do provozu

5.1 Systémové uspořádání



Obr. 4: Systémový přehled DUO10A

59709AXX

- [1] Diagnostická jednotka
- [2] Stěna / spínací skříň
- [3] Teplotní senzor

5.2 Dříve než začnete



Diagnostická jednotka smí být namontována pouze tehdy, pokud:

- se shodují údaje na typovém štítku diagnostické jednotky s parametry napěťové sítě,
- diagnostická jednotka není poškozená (není zřejmé žádné poškození způsobené přepravou nebo skladováním).



5.2.1 Předpoklady pro montáž a uvedení do provozu



Ujistěte se, že jsou splněny následující předpoklady:

- Okolní teplota musí být od -25 °C do $+70\text{ °C}$. V případě vyšších nebo nižších teplot konzultujte podmínky s firmou SEW-EURODRIVE.

Diagnostická DUO10A může být za normálních provozních podmínek připevněna k převodovce pomocí úhelníku a podstavce (viz kap. 4.2.1 a 4.2.3). V případě vyšších okolních teplot nebo teplot převodového oleje by diagnostická jednotka neměla být upevněna přímo na převodovce, aby nedošlo k jejímu přehřátí.



V ideálním případě se montáž teplotního senzoru provádí na převodovce bez olejové náplně. Pokud je převodovka již naplněna olejem, nakloňte ji tak, aby při montáži teplotního senzoru nedošlo k úniku oleje.

5.2.2 Potřebné nástroje / pomůcky

- Sada klíčů na šrouby
- Čisticí zařízení, pokud při montáži teplotního senzoru uniká z převodovky olej.



Montáž a uvedení do provozu

Postup montáže a uvedení do provozu

5.3 Postup montáže a uvedení do provozu



Pečlivě si přečtěte bezpečnostní pokyny a kapitolu 5.2.1, než začnete s montáží.

5.3.1 Montáž teplotního senzoru PT1000 / PT100



Teplotní senzory se zašroubují do uzavíracího otvoru převodovky.

Zajistěte splnění následujících podmínek při montáži:

- Polohy odvětrávacích ventilů nesmí být obsazeny.
- Našroubujte teplotní senzor pokud možno na převodovku bez olejové náplně.

Montáž na standardní převodovky (R, F, K, S)

Potřebujete následující součásti:

- Teplotní senzor PT1000
- Šroub adaptéru se svěrným kroužkem a převlečnou maticí

Postup

- Převlečnou matici našroubujte volně až na doraz přes šroub adaptéru.
- Zavedte teplotní senzor na doraz do šroubu adaptéru.
- Spojte oba díly dotažením převlečné matice (SW17).
- Odstraňte na příslušném místě na převodovce uzavírací šroub.

Pozice pro zašroubování senzoru jsou pro nejrůznější pracovní polohy standardních převodovek uvedeny v kapitole 10. V případě montáže na malé konstrukční velikosti převodovek, např. menší než R67, konzultujte podmínky s firmou SEW-EURODRIVE.

- Zašroubujte šroub adaptéru do převodovky. **V případě montáže v jiném místě, než je uvedeno v kapitole 10 dbejte na to, aby se teplotní senzor nedotýkal žádných pohyblivých součástí uvnitř převodovky.**

Montáž do průmyslových převodovek

Potřebujete následující součásti:

- Teplotní senzor PT100
- Příp. redukci na G1/2 (není součástí dodávky)

Postup

- Odstraňte na příslušném místě na převodovce uzavírací šroub.
- Zašroubujte teplotní senzor do převodovky. **Dbejte na to, aby se teplotní senzor nedotýkal žádných pohyblivých součástí uvnitř převodovky.**



5.3.2 Montáž diagnostické jednotky DUO10A



Zajistěte splnění následujících podmínek při montáži:

- Diagnostická jednotka DUO10A musí být vždy volně přístupná.
- Kontrolky LED musí být stále viditelné.

Montáž na převodovce

Potřebujete následující součásti:

- Úhelník s maticí
- Patice senzoru
- Šroub M5 (není součástí dodávky)

Postup

- Odstraňte uzavírací šroub převodovky v místě, kde chcete upevnit diagnostickou jednotku. Dbejte přitom na hladinu oleje v převodovce.
- Našroubujte patici senzoru do uzavíracího otvoru.
- Upevněte úhelník pomocí šroubu M5 utahovacím momentem 7 Nm na patici senzoru.
- Zasuňte diagnostickou jednotku otvorem v úhelníku a pevně ji přišroubujte pomocí přiložené matice.

Montáž na libovolném místě

Nabízíme následující součásti:

- Úhelník s maticí
- Upevňovací objímku pro C profil

Postup

- Pomocí nabízeného montážního materiálu můžete diagnostickou jednotku upevnit na libovolném místě.
- Na úhelníku se nachází několik otvorů pro šroub M5, pomocí kterých můžete úhelník připevnit.
- Upevňovací objímka pro C profil (šířka drážky 11 mm) je vhodná pro montáž diagnostické jednotky ve spínací skříni.



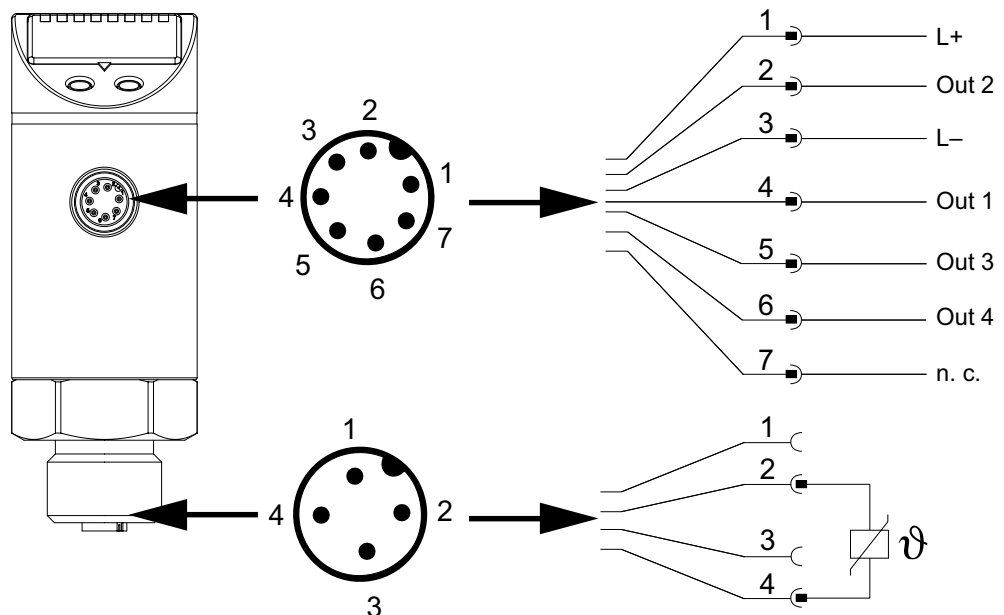
Montáž a uvedení do provozu

Postup montáže a uvedení do provozu

5.3.3 Elektrická přípojka



- Zařízení smí instalovat pouze odborný pracovník v oboru elektrotechniky.
- Respektujte národní a mezinárodní předpisy pro zřizování elektrotechnických zařízení.
- Napájecí napětí podle EN 50178, SELV, PELV.
- S ohledem na UL: Pro použití v nízkonapěťových elektrických obvodech s nadproudovou ochranou podle UL873 tab. 28.1 nebo $I_{\max} = 100/U_b$ (U_b = napětí obvodu).
- Před připojením zařízení odpojte od napětí.
- Výstupy jsou odolné proti zkratu.
- Dbejte na bezpečné pokládání kabelů.
- Diagnostická jednotka potřebuje trvale napětí DC 18...28 V.



59712AXX



Schéma připojení

Konektor jednotky DUO10A	Pin	Obsazení	Barevný kód kabelů 13438778 a 13438786
	1	L+	hnědá
	2	Out 2 (REACT)	bílá
	3	L-	modrá
	4	Out 1 (CHECK)	černá
	5	Out 3 (TEMP)	šedá
	6	Out 4 (OK)	růžová
	7	není obsazeno (n. c.)	fialová

5.3.4 Uvedení jednotky DUO10A do provozu

Po připojení napájecího napětí a propojení diagnostické jednotky a teplotního senzoru ukazuje diagnostická jednotka hodnotu *0 days* (0 dnů).

Provedte parametrizaci diagnostické jednotky podle kapitol 7 a 8. Po provedení resetu přes funkci OLC ukazuje vyhodnocovací jednotka spouštěcí hodnotu zbytkové životnosti *1095 days* (dnů). Zobrazovaná hodnota se poté jednou denně automaticky aktualizuje. Během prvního týdne může zobrazovaná hodnota prudce klesat.

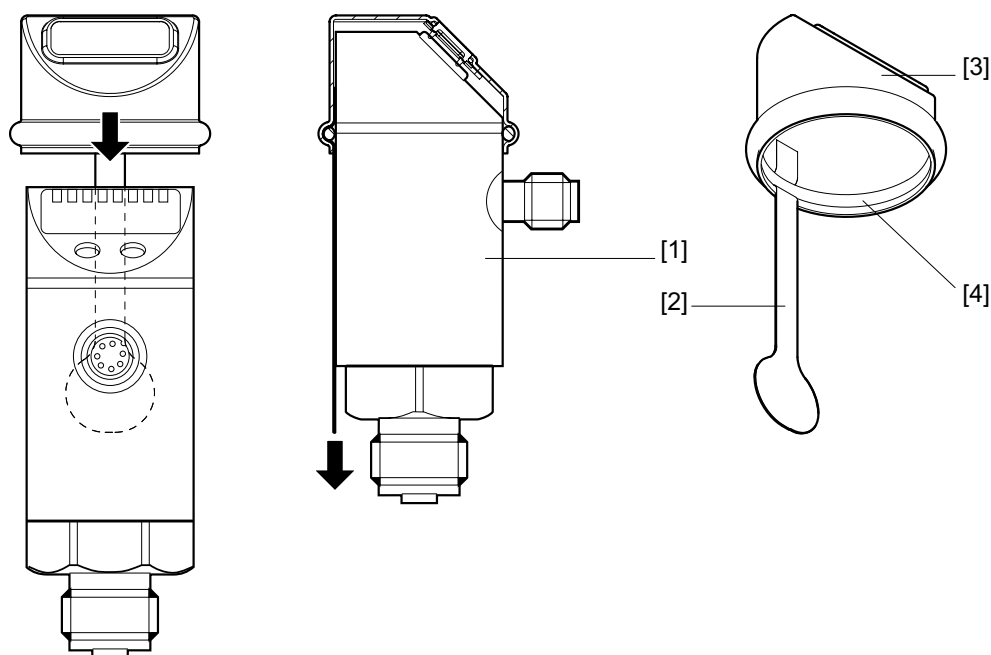
Pokud naměřená teplota oleje při provozu silně kolísá (občasný provoz, doba zapnutí << 100 %), může zobrazovaná hodnota kolísat a krátkodobě i růst.



5.3.5 Zvýšení hodnoty stupně ochrany diagnostické jednotky

Ochranné víčko (katalogové číslo: 13439022) při správné montáži a použití schváleného kabelu zvyšuje stupeň ochrany z IP67 na IP69K.

Diagnostická jednotka DUO10A byla testována v kombinaci se schváleným kabelem podle normy DIN 40050, část 9 na požadavky stupně ochrany IP69K. V tomto testu je ve speciálním zařízení simulováno vysokotlaké čištění. Vzorek je přitom vždy po dobu 30 sekund pod různými úhly ostříkován proudem vody (14...16 l/min, 80...100 bar, 80 °C) ze vzdálenosti 10 až 15 cm. Trvalé působení vysokotlakého čištění a chemikálií se při této zkoušce netestuje.



Obr. 5: Ochranné víčko

60100AXX

- [1] Typový štítek
- [2] Odvzdušňovací pásek
- [3] Ochranné víčko
- [4] O-kroužek



Provedte parametrizaci senzoru před montáží ochranného víčka. Po jeho montáži již parametrizační klávesy nejsou přístupné.



**Montáž
ochranného víčka**

- Dbejte na to, aby vnitřní prostor ochranného víčka byl čistý.
- Namažte O-kroužek přiloženou mazací pastou.
- Nasuňte ochranné víčko na hlavu diagnostické jednotky. Otočte je přitom tak, aby displej diagnostické jednotky zůstal viditelný.



Ochranné víčko nesmí být nasunuto přes typový štítek diagnostické jednotky, neboť tím dochází k ovlivnění těsnicího účinku. V případě potřeby přesuňte typový štítek.

- Odstraňte odvodušňovací pásek, aby bylo zaručeno utěsnění.
- Konektory kabelů navíc dotáhněte momentem 0,7...0,9 Nm.

**Demontáž /
nová montáž
ochranného víčka**

- Víčko lehce otočte a stáhněte je.
- Před novou montáží nasadte odvodušňovací pásek (mezi O-kroužek a stěnu ochranného víčka). Použijte pro tento účel originální pásek nebo stabilní plastový pásek o tloušťce nejvýše 0,4 mm.



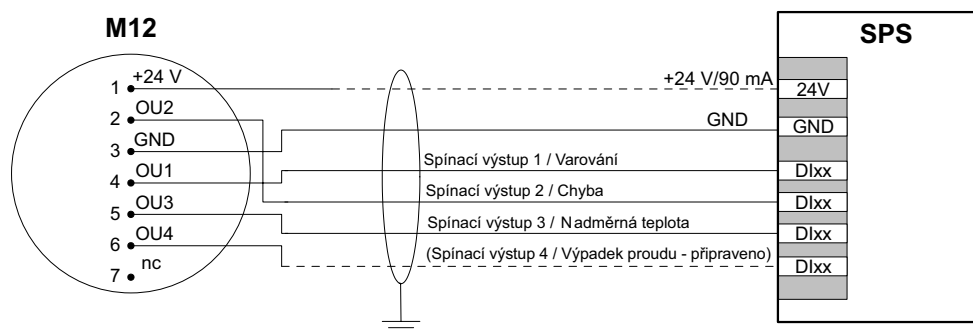
5.4 Vyhodnocení spínacích výstupů

Vyhodnocení spínacích výstupů je možné provádět prostřednictvím:

- řízení
- frekvenčního měniče
- decentrální techniky

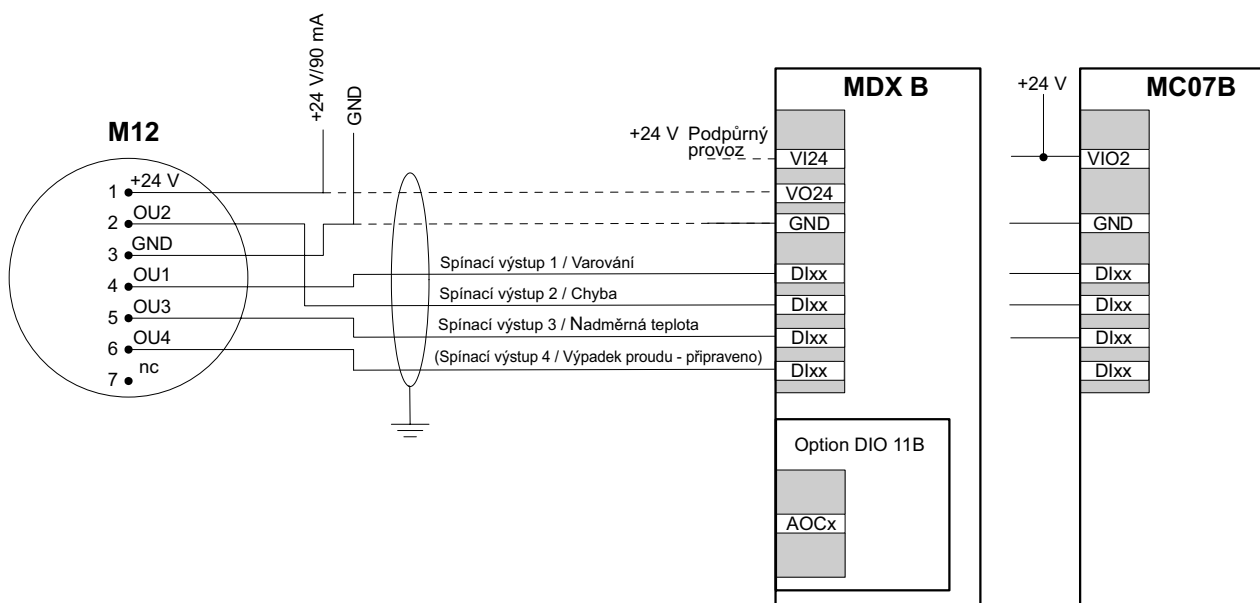
Aby se vyloučily rušivé vlivy způsobené samotným zařízením, mohou k příslušné reakci vést pouze chyby, které jsou přítomné déle než 10 sekund.

5.4.1 Vyhodnocení prostřednictvím řízení



59992ACS

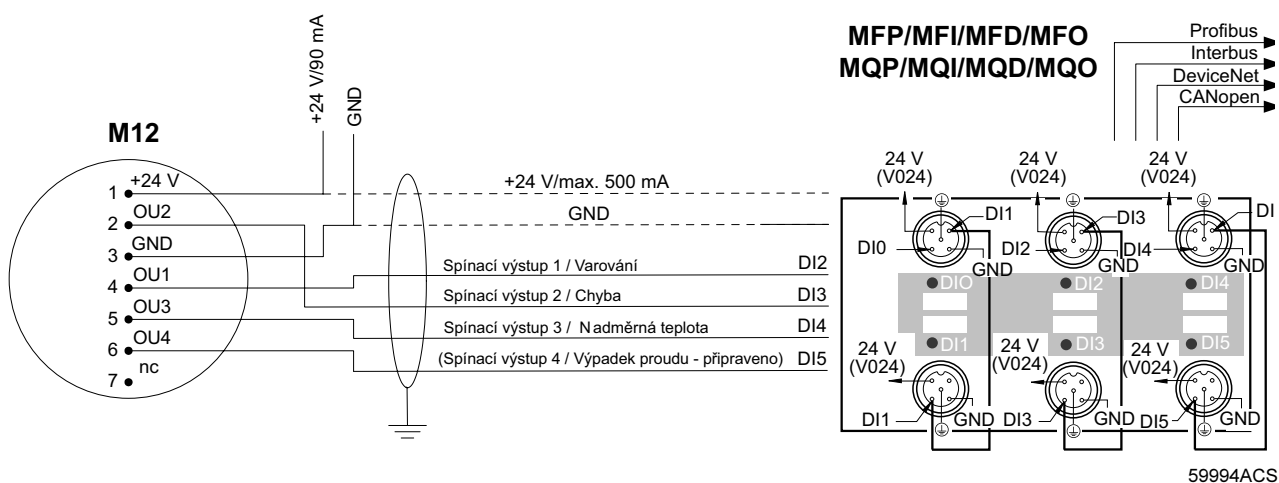
5.4.2 Vyhodnocení prostřednictvím frekvenčního měniče



59993ACS



5.4.3 Vyhodnocení prostřednictvím decentrální techniky



5.5 Funkční test

Po dokončení montáže a uvedení do provozu můžete vyzkoušet funkci spínacích výstupů. V dodaném stavu jsou spínací výstupy obsazeny následujícím způsobem jako otevírací kontakty:

- OU1 (CHECK): Hno
- OU2 (REACT): Hno
- OU3 (TEMP): Hnc
- OU4 (ok): nelze nastavit

Všechny 4 kontrolky LED pro stavové hlášení spínacích výstupů svítí, tj. spínací výstupy jsou uzavřené. Nastavte spínací výstupy OU1-3 na Hnc nebo Hno a vytáhněte kabel teplotního senzoru. Kontrolky LED diagnostické jednotky musí být nyní zhasnuté a spínací výstupy musí být otevřené.



6 Provoz a servis

6.1 Nastavení

6.1.1 Teplotní jednotka

Prostřednictvím funkcí [Mode/Enter] / [Uni] můžete změnit jednotku teploty z °C (SI) na °F.

6.1.2 Nastavení programu

Zobrazení na displeji můžete pro účely montáže nad hlavou otočit o 180° prostřednictvím menu [Mode/Enter] / [dis]. Pod touto položkou menu můžete zobrazení také zcela vypnout.

6.2 Provozní režimy

6.2.1 Režim Run

Režim Run je normální pracovní provoz.

Po zapnutí napájecího napětí je zařízení v režimu Run. Provádí své kontrolní funkce a spíná tranzistorové výstupy v souladu s nastavenými parametry.

Displej ukazuje aktuální prognózu zbývající životnosti oleje. Žluté kontrolky LED signalizují spínací stav výstupů a zelené kontrolky znázorňují nastavenou jednotku zobrazení - dny (d).

6.2.2 Režim Display

Režim Display představuje zobrazení parametrů a nastavených hodnot.

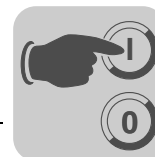
Krátkým stiskem tlačítka <Mode/Enter> zařízení přejde do režimu Display. Interně přitom zůstane v pracovním režimu. Nezávisle na tom mohou být odečítány nastavené hodnoty parametrů a hodnoty z paměti minima a maxima:

- Krátkým stiskem tlačítka <Mode/Enter> můžete listovat parametry.
- Krátkým stiskem tlačítka <Set> na cca 15 s zobrazíte příslušnou hodnotu parametru resp. uloženou hodnotu. Po dalších 15 s zařízení přejde zpět do režimu Run.

6.2.3 Programovací režim: Nastavení hodnot parametrů

Zařízení přejde do programovacího režimu, pokud je zvolen parametr a poté je po dobu delší než 5 s stisknuto tlačítko <Set> (hodnota parametru bliká a poté se postupně zvyšuje). Zařízení i v tomto případě interně zůstává v pracovním provozu. Vykonává nadále své kontrolní funkce s nastavenými parametry, dokud není změna ukončena.

Hodnotu parametru můžete změnit tlačítkem <Set> a potvrdit tlačítkem <Mode/Enter>. Zařízení přejde zpět do režimu Run, pokud poté nedojde 15 s ke stisku žádného tlačítka.



6.3 Provoz

6.3.1 Zobrazení zbývajících životnosti a teploty oleje

V provozním stavu můžete na displeji přímo odečíst prognostikovanou zbytkovou životnost ve dnech. Jednotka zobrazení je znázorněna 3 zelenými kontrolkami LED nad 7segmentovým displejem. Stisknutím tlačítka <Set> se na displeji zobrazí na 15 sekund aktuální teplota oleje. Displej poté automaticky přejde zpět na zbytkovou životnost.

6.3.2 Chybová hlášení

Během provozu mohou nastat následující chybová hlášení:

Chybové hlášení	Popis
OL	Překročení měřicího rozsahu
UL	Podkročení měřicího rozsahu
SC1	Bliká: zkrat na spínacím výstupu 1
SC2	Bliká: zkrat na spínacím výstupu 2
SC3	Bliká: zkrat na spínacím výstupu 3
SC4	Bliká: zkrat na spínacím výstupu 4
Err	Bliká: není připojen žádný senzorový prvek; chyba nebo zkrat v senzorovém prvku

Zkratované výstupy jsou odpojené.

V případě chyby nebo zkratu v senzorovém prvku přejdou výstupy do stavu ZAP nebo VYP, v závislosti na nastavení parametru FOUx.

6.4 Údržba

Diagnostická jednotka DUO10A je při použití v souladu s určeným účelem podle katalogu koncipována jako bezúdržbová.

6.5 Oddělení služeb zákazníkům

Pokud budete potřebovat pomoc našeho oddělení služeb zákazníkům, prosíme Vás o uvedení následujících údajů:

- údaje z typového štítku (kompletní)
- druh a rozsah poruchy
- čas a okolnosti vzniku poruchy
- domnělá příčina

**6.6 Chyba / Oprava**

Pokud diagnostická jednotka DUO10A nefunguje správně, obraťte se prosím na servis SEW-EURODRIVE.



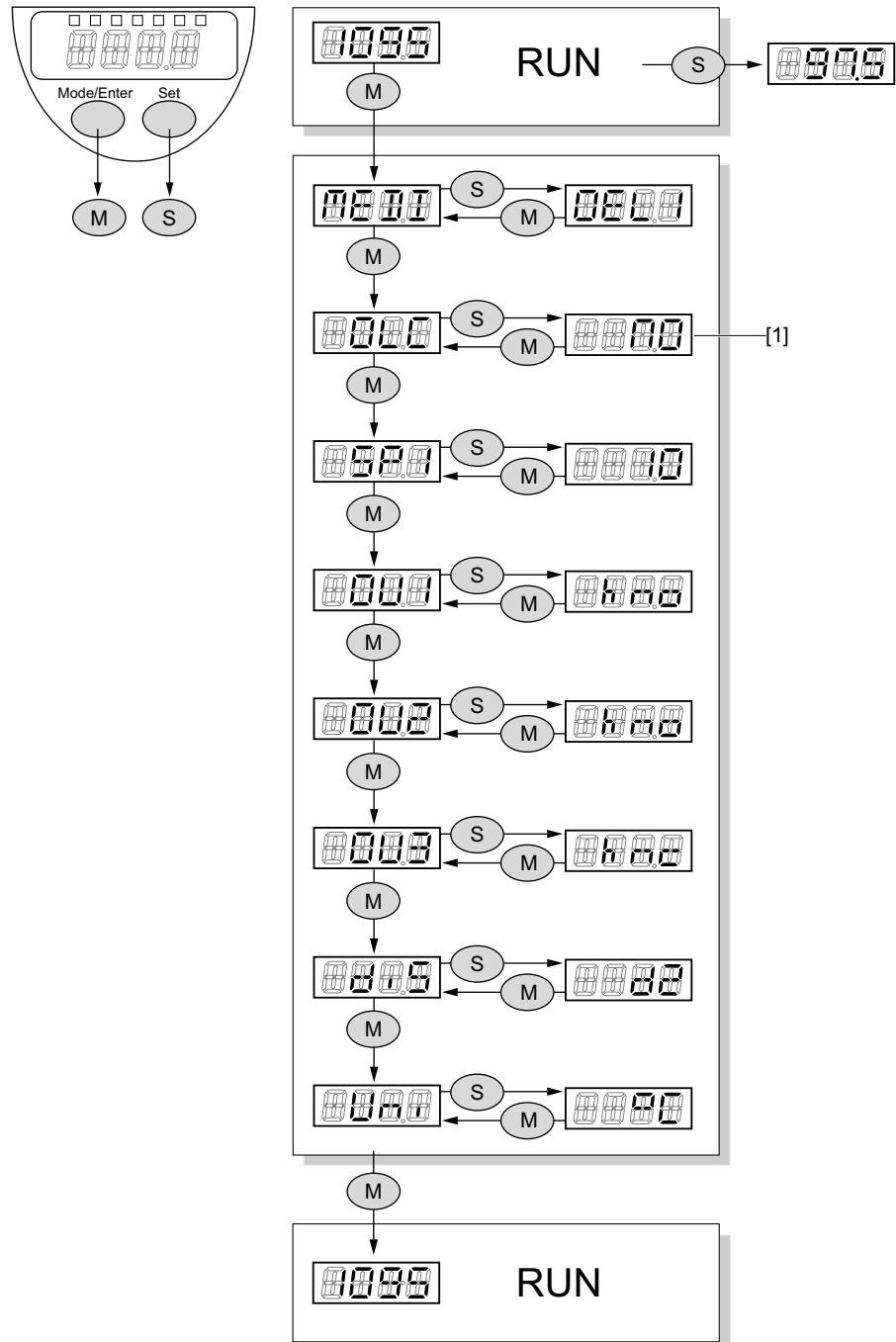
Pokud je třeba diagnostickou jednotku zaslat do firmy SEW-EURODRIVE, zadejte prosím následující údaje:

- Sériové číslo (→ typový štítek)
- Typové označení
- Stručný popis aplikace včetně označení pohonu
- Druh chyby
- Doprovodné okolnosti
- Vlastní domněnky
- Předchozí neobvyklé události



7 Funkce zařízení

7.1 Přehled menu



[1] Krátký stisk = no
5 s dlouhý stisk = yes

59320AXX



7.2 Funkce senzoru a parametry

7.2.1 Hlavní menu

Položka menu	Popis	Funkce	Volba / Implicitní nastavení
MEDI	Charakteristické údaje olejů - pevně nastavené	Viz tabulka v odstavci "MEDI".	Volba: OEL1 OEL2 OEL3 OEL4 OEL5
OLC	První použití, nebo byla provedena výměna oleje	Nastavit zbývající životnost zpět na OLF1	yes/no
SP1	Spínací bod 1 Setpoint 1	Předběžný alarm ve dnech	Rozsah: 2...100 Implicitní nastavení: 10
OU1	Výstupní konfigurace Output configuration	<ul style="list-style-type: none"> Spínací logika Otevírací kontakt, uzavírací kontakt jako spínací funkce Předběžný alarm 	Implicitní nastavení: otevírací kontakt hno
OU2	Výstupní konfigurace Output configuration	<ul style="list-style-type: none"> Spínací logika Otevírací kontakt, uzavírací kontakt jako spínací funkce Hlavní alarm 	Implicitní nastavení: otevírací kontakt hno
OU3	Výstupní konfigurace Output configuration	<ul style="list-style-type: none"> Spínací logika Otevírací kontakt, uzavírací kontakt jako spínací funkce Překročení teploty pro zvolený druh oleje 	Implicitní nastavení: otevírací kontakt hnc
dis	Nastavení displeje Display setting	Otočení displeje pro montáž nad hlavou	Implicitní nastavení: d2
Uni	Jednotka Unit	Nastavení jednotky teploty	°C nebo °F Implicitní nastavení: možné obě volby
EF	Není obsazeno		

Menu "MEDI" (Medium)

Zde nastavte druh oleje, kterým je (nebo bude) převodovka naplněna. Význam má pouze druh oleje, nikoli viskozita nebo výrobce. Je možné nastavit následující druhy olejů:

Druh oleje	Označení	Mezní teplota
Minerální CLP/bioolej	OEL1	100 °C
Syntetický CLPHC/CLPPAO	OEL2	130 °C
Polyglycol CLPPG	OEL3	130 °C
Potravinářský olej	OEL4	100 °C
Podle specifikace zákazníka ¹⁾	OEL5	Implicitní = OEL1

1) Na požádání u SEW-EURODRIVE.

Změny provedené v menu "MEDI" jsou platné teprve tehdy, pokud v menu prostřednictvím položky "OLC" provedete reset. Reset musí být proveden během jedné hodiny. Jinak jednotka dále pracuje s dříve nastavenou hodnotou.



- Menu "OLC"**
(Oil Change) Po provedení výměny oleje nebo po prvním naplnění je třeba diagnostickou jednotku znovu nastavit na maximální životnost. Pro tento účel zvolte "Yes" a potvrďte výběr stisknutím tlačítka <Mode/Enter>.
- Menu "SP1"**
(Setpoint1) Zde nastavte, kolik dní před předepsanou výměnou oleje má být spuštěn signál na spínacím výstupu OU1 = CHECK.
- Menu OU1**
(Output1 = CHECK) Spínací výstup 1 představuje předběžný alarm, který SP1 dnů před uplynutím životnosti oleje vyše spínací signál. Nastavte zde spínací logiku.
- Otevírací kontakt: hno
 - Uzavírací kontakt: hnc
- Menu OU2**
(Output = REACT) Spínací výstup 2 představuje hlavní alarm, který automaticky spíná, jakmile prognostikovaná zbývající životnost dosáhne hodnoty 0 dnů. Nastavte zde spínací logiku.
- Otevírací kontakt: hno
 - Uzavírací kontakt: hnc
- Menu OU3**
(Output = TEMP) Spínací výstup 3 vyše signál, pokud teplota oleje překročí zadané mezní hodnoty (viz tabulky v odstavci "MEDI"). Nastavené mezní hodnoty znamenají výrazné překročení přípustné provozní teploty. Zde nastavte parametry spínací logiky.
- Otevírací kontakt: hnc
 - Uzavírací kontakt: hno
- Menu "dis"**
(Display) Při montáži nad hlavou nebo u jiných pracovních poloh je možné zobrazované údaje na displeji otočit o 180° nebo zcela vypnout.
- Implicitní nastavení: d2
 - Otočený displej: rd2
 - Vypnutý displej: OFF
- Menu "Uni" (Unit)** Jednotku teploty můžete přepínat mezi °C a °F.
- Menu "EF"**
(rozšířené funkce) Není obsazeno.

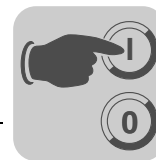


7.3 Kód kontrolky LED

Tyto obrázky jsou založeny na výrobním nastavení.

- Kontrolka svítí
 Kontrolka nesvítí

Obrázek	Význam
	<ul style="list-style-type: none"> Napětí je přítomno Režim Run Všechny spínací výstupy jsou parametrizovány a v pořádku.
	<ul style="list-style-type: none"> Aktuální teplota ve °C.
	<ul style="list-style-type: none"> Režim Run Byla překročena maximální teplota oleje.
	<ul style="list-style-type: none"> Byl aktivován předběžný alarm. Brzy bude nutné provést výměnu oleje.
	<ul style="list-style-type: none"> Byl aktivován hlavní alarm. Je třeba provést výměnu oleje.
	<ul style="list-style-type: none"> Chybové hlášení: Prerušeni kabelu nebo chyba diagnostické jednotky.
	<ul style="list-style-type: none"> Chybové hlášení: Chyba teplotního senzoru.



8 Programování

1		<p>Stiskněte tlačítko <Mode/Enter> tak, aby se na displeji zobrazil požadovaný parametr.</p>
2		<p>Stiskněte tlačítko <Set> a držte je stisknuté. Aktuální hodnota parametru se zobrazí na 5 s a poté se začne zvyšovat. Hodnotu můžete zvyšovat postupně jednotlivými stisky, nebo plynule přidržením stisknutého tlačítka. Pro snížení hodnoty nechte zobrazený parametr přejít přes maximální nastavitelnou hodnotu. Poté se začne zvyšovat opět od minimální hodnoty.</p>
3		<p>Stiskněte krátce tlačítko <Mode/Enter> pro potvrzení nastavené hodnoty parametru.</p>
4	<p>Změna dalších parametrů: Začněte opět krokem 1.</p>	<p>Ukončení programování: Vyčkejte 15 s nebo stiskněte tlačítko <Mode/Enter>, aby se znovu objevila aktuální naměřená hodnota.</p>



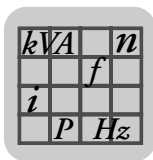
Pokud během nastavování nedojde 15 s ke stisku žádné klávesy, přejde zařízení s nezměněnými hodnotami zpět do režimu Run.

Změny v položce "MEDI" jsou účinné teprve po resetu oleje pomocí OLC.

8.1 Zablokování / odblokování

Zařízení je možné elektronicky zablokovat, aby se předešlo neúmyslnému zadání chybných hodnot. Stiskněte v režimu Run na 10 s obě programovací tlačítka. Jakmile displej zhasne, je zařízení zablokováno nebo odblokováno.

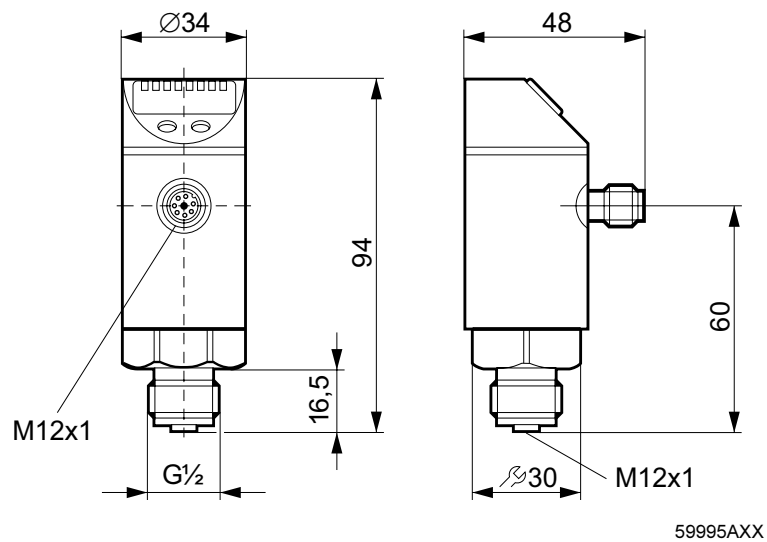
U zablokovaného zařízení se při pokusu o změnu parametrů na displeji krátce zobrazí značka "Loc".

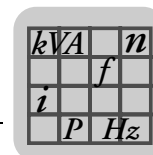


9 Technické údaje

9.1 Diagnostická jednotka DUO10A

9.1.1 Rozměrový výkres diagnostické jednotky DUO10A



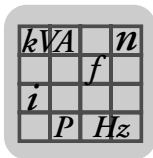


9.1.2 Technické údaje diagnostické jednotky DUO10A

Technické údaje	Hodnota
Elektrické provedení	DC PNP
Výstupní funkce	3 x spínací/rozpínací kontakt, programovatelné 1 x rozpínací kontakt (diagnostický výstup)
Provozní napětí	DC 18...28 V ¹⁾
Proudová zatížitelnost každého výstupu	< 500 mA ²⁾
Ochrana proti zkratu	taktovaná
Ochrana proti přepólování	ano
Odolné proti přetížení	ano
Integrovaná funkce Watchdog	ano
Úbytek napětí	< 2 V
Odběr proudu	< 90 mA (při aktivním zobrazení)
Rozsah nastavení OU1/OU2 Spínací bod, SP v krocích	0...100 d 1 d
Přesnost OU1/OU2 OU3 Zobrazení na displeji	± 1 % ± 0,2 °C / ± 0,36 °F ± 1 %
Rozlišení OU1/OU2 OU3 Zobrazení na displeji	± 1 % ± 0,2 °C / ± 0,5 °F 1 d
Teplotní vliv (na 10 K)	0,1 %
Doba zpoždění provozní pohotovosti	1,5 s
Doba odezvy spínacího výstupu	200 ms
Měřená teplota	-40...+150 °C
Okolní teplota	-25...+70 °C
Teplota skladování	-40...+85 °C
Stupeň ochrany, třída ochrany	IP67, III
Odpor izolace	> 100 MΩ /DC 500 V
Odolnost proti nárazu	50 g (DIN / IEC 68-2-27, 11 ms)
Odolnost proti vibracím	20 g (DIN / IEC 68-2-6, 10...2000 Hz)
Elektromagnetická kompatibilita	EN 61000-4-2 ESD: 4 kV CD / 8 kV AD EN 61000-4-3 HF vyzařovaný signál: 10 V/m EN 61000-4-4 signál typu burst: 2 kV EN 61000-4-6 HF signál vázaný na vedení: 10 V
Materiály krytu	V2A (1.4301); V2A (1.4305); EPDM/X (Santoprene); PC (Macrolon); PBT (Pocan); FPM (Viton)
Funkční zobrazení Stav sepnutí Funkce	4 x žluté kontrolky LED 4místný alfanumerický displej
Připojení	Konektory M12; zlacené kontakty
Schéma zapojení	Viz kapitola "Elektrická přípojka" na Strana 18.

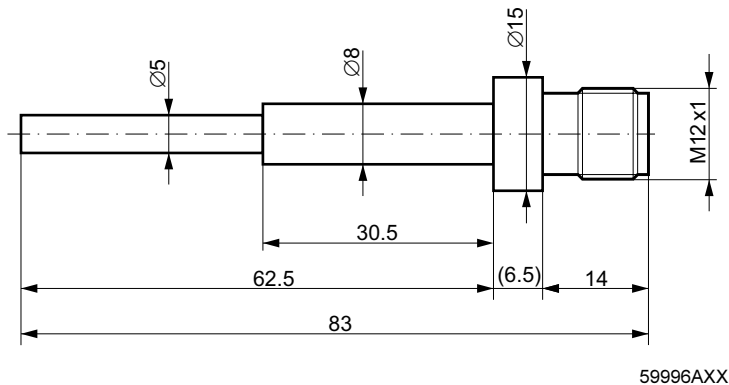
1) podle EN 50178, SELV, PELV

2) Maximální hodnota pro každý jednotlivý výstup. Celková proudová zatížitelnost zařízení: max. 1 A. Při celkové proudové zatížitelnosti 1 A mohou být zapojené paralelně dva výstupy.



9.2 Teplotní senzor PT1000

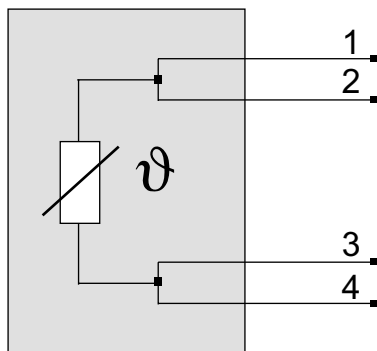
9.2.1 Rozměrový výkres teplotního senzoru PT1000



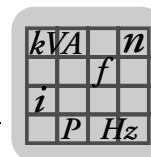
9.2.2 Technické údaje teplotního senzoru PT1000

Technické údaje	Hodnota
Délka tyčky	62,5 mm
Měřicí rozsah	-40...130 °C
Přípustná teplota oleje	-40...130 °C
Přesnost	± (PT1000 + 0,2 K)
Měřicí prvek	1 x PT1000 podle DIN EN 60751, třída B, 4vodičové připojení
Dynamika odezvy T05/T09 (s)	3 / 8 podle DIN EN 60751
Okolní teplota	-25...80 °C
Stupeň ochrany, třída ochrany	IP67, III
Materiály krytu	V4A (1.4404)
Materiály v kontaktu s médiem	V4A (1.4404)
Připojení	Konektory M12; zlacené kontakty

9.2.3 Schéma připojení teplotního senzoru PT1000



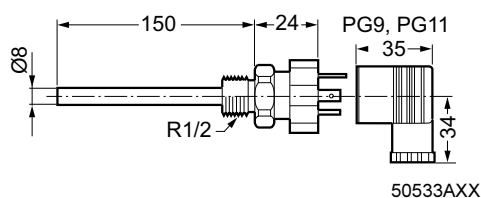
59889AXX



9.3 Teplotní senzor PT100

Pro měření teploty převodového oleje je možné použít teplotní senzor PT100.

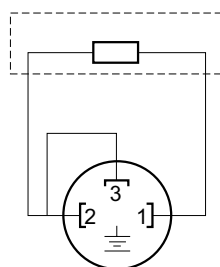
9.3.1 Rozměrový výkres teplotního senzoru PT100



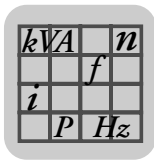
9.3.2 Technické údaje teplotního senzoru PT100

- Tolerance senzoru $\pm (0,3 + 0,005 \times t)$, (odpovídá normě DIN IEC 751, třída B), t = teplota oleje
- Konektor DIN 43650 PG9 (IP65)
- Utahovací moment pro upevňovací šroub na zadní straně konektoru pro elektrickou přípojku = 25 Nm

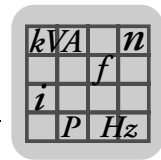
9.3.3 Elektrická přípojka teplotního senzoru PT100



50534AXX

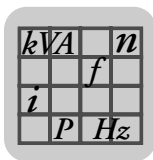

9.4 Kabel pro DUO10A
9.4.1 Připojovací kabel pro DUO10A

	Připojovací kabel PUR pro DUO10A	Připojovací kabel PVC pro DUO10A
Objednávací číslo	13438778	13438786
Rozměrový výkres		
Technické údaje		
Provozní napětí	AC 250 V / DC 300 V	
Proudová zatížitelnost	4 A	
Provedení	Úhlové	
Okolní teplota	-25...80 °C	-25...100 °C
Stupeň ochrany	IP68	IP68 / IP69 K
Materiál rukojeti	PUR	PVC
Materiál převlečné matice	Mosaz; niklovaná	V4A (1.4404)
Utahovací moment převlečné matice	0,7...0,9 Nm	
Délka kabelu	5 m	
Průměr	6,2 mm	5,3 mm
Stínění	Odstíněno (stínění není položeno)	
Připojení	<ul style="list-style-type: none"> 8 x 0,25 mm² Bez halogenů 	<ul style="list-style-type: none"> 8 x 0,34 mm² (42 x Ø 0,1 mm)
Barva pláště	černá	oranžová

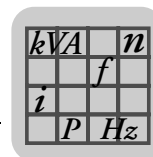


9.4.2 Spojovací kabel DUO10A k teplotnímu senzoru PT1000

	Spojovací kabel PUR pro PT1000	Spojovací kabel PVC pro PT1000
Objednací číslo	13438824	13438832
Rozměrový výkres		
Technické údaje		
Provozní napětí	AC 250 V / DC 300 V	
Proudová zatížitelnost	4 A	
Provedení	Přímé / úhlové	
Okolní teplota	-25...85 °C	-25...100 °C
Stupeň ochrany	IP68	IP68 / IP69 K
Materiál rukojeti	PUR	PVC; PA 6.6
Materiál převlečné matice	Mosaz; niklovaná	V4A (1.4404)
Utahovací moment převlečné matice	0,7...0,9 Nm	
Délka kabelu	2 m	
Průměr	4,7 mm	5,3 mm
Stínění	Odstíněno (stínění není položeno)	
Připojení	<ul style="list-style-type: none"> 4 x 0,34 mm² (42 x Ø 0,1 mm) Bez halogenů 	<ul style="list-style-type: none"> 4 x 0,34 mm² (42 x Ø 0,1 mm)
Barva pláště	černá	oranžová

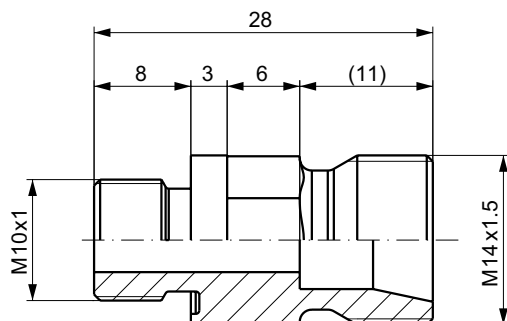

9.4.3 Spojovací kabel DUO10A k teplotnímu senzoru PT100

	Spojovací kabel PUR pro PT100	Spojovací kabel PVC pro PT100
Objednávací číslo	13438840	13438859
Rozměrový výkres		
Technické údaje		
Provozní napětí	AC 24 V / DC 24 V	
Proudová zatížitelnost	4 A	
Provedení	Přímé / úhlové	
Přepětová ochrana VDR	integrována	
Okolní teplota	-25...85 °C	
Stupeň ochrany	IP67	
Materiál rukojeti	M12: PUR Ventilový konektor: PP	PVC
Materiál převlečné matice	Mosaz; niklovaná	V4A (1.4404)
Utahovací moment převlečné matice	0,7...0,9 Nm	
Délka kabelu	5 m	
Průměr	5 mm	
Stínění	Odstíněno (stínění není položeno)	
Kontakty	Konektor M12, kontakty: zlacené Ventilový konektor, kontakty: poniklovaná mosaz	
Připojení	<ul style="list-style-type: none"> 3 x 0,5 mm² (42 x Ø 0,1 mm) Bez halogenů 	<ul style="list-style-type: none"> 3 x 0,5 mm² (42 x Ø 0,1 mm)
Barva pláště	černá	oranžová
Příslušenství	Šroub, popisové pole	



9.5 Adaptér pro montáž teplotního senzoru PT1000 (nerezová ocel)

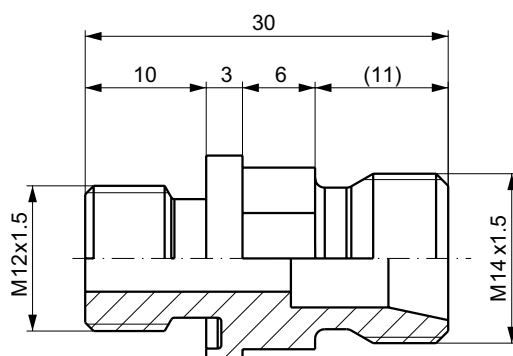
9.5.1 Rozměrový list adaptéru M10 x 1



1343 837 9

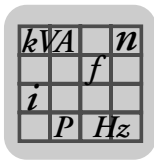
59997AXX

9.5.2 Rozměrový list adaptéru M12 x 1,5



1343 847 6

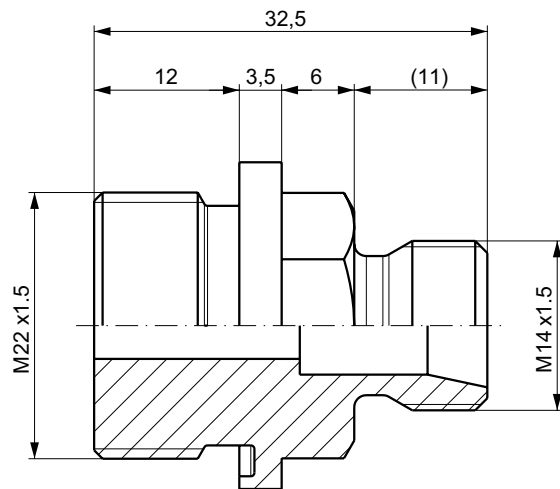
59998AXX



Technické údaje

Adaptér pro montáž teplotního senzoru PT1000 (nerezová ocel)

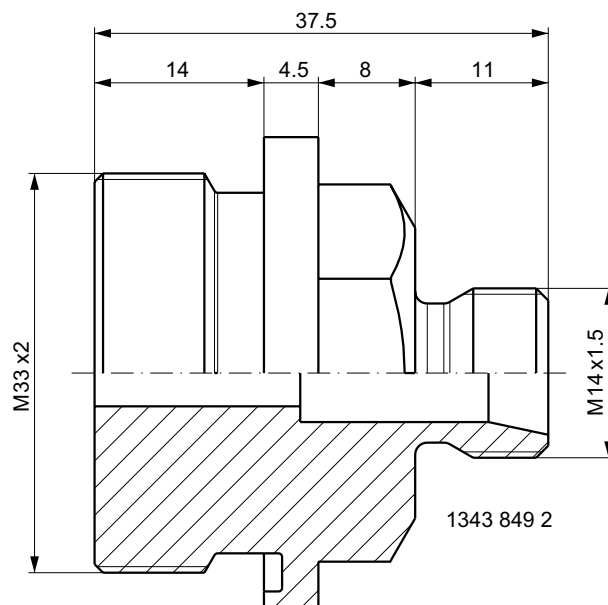
9.5.3 Rozměrový list adaptéru M22 x 1,5



1343 848 4

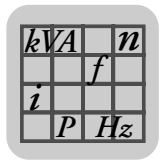
59999AXX

9.5.4 Rozměrový list adaptéru M33 x 2

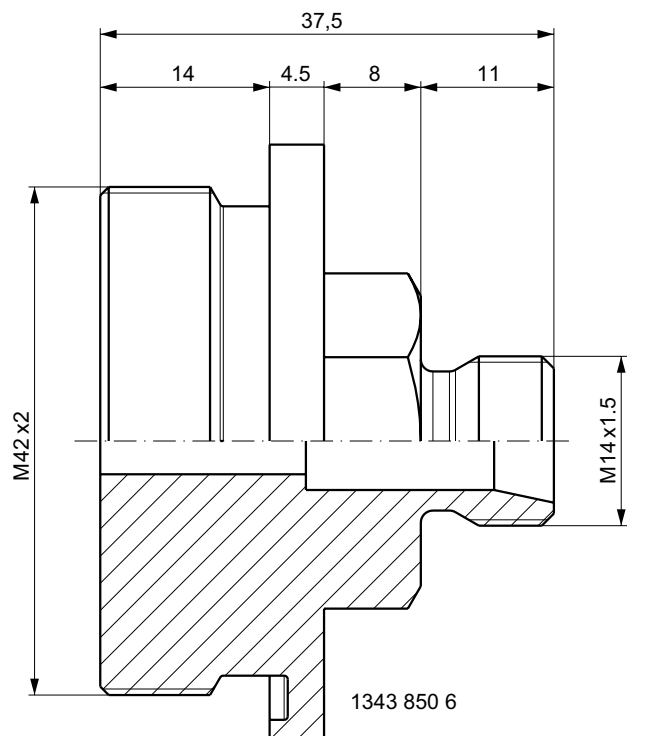


1343 849 2

60000AXX



9.5.5 Rozměrový list adaptéru M42 x 2



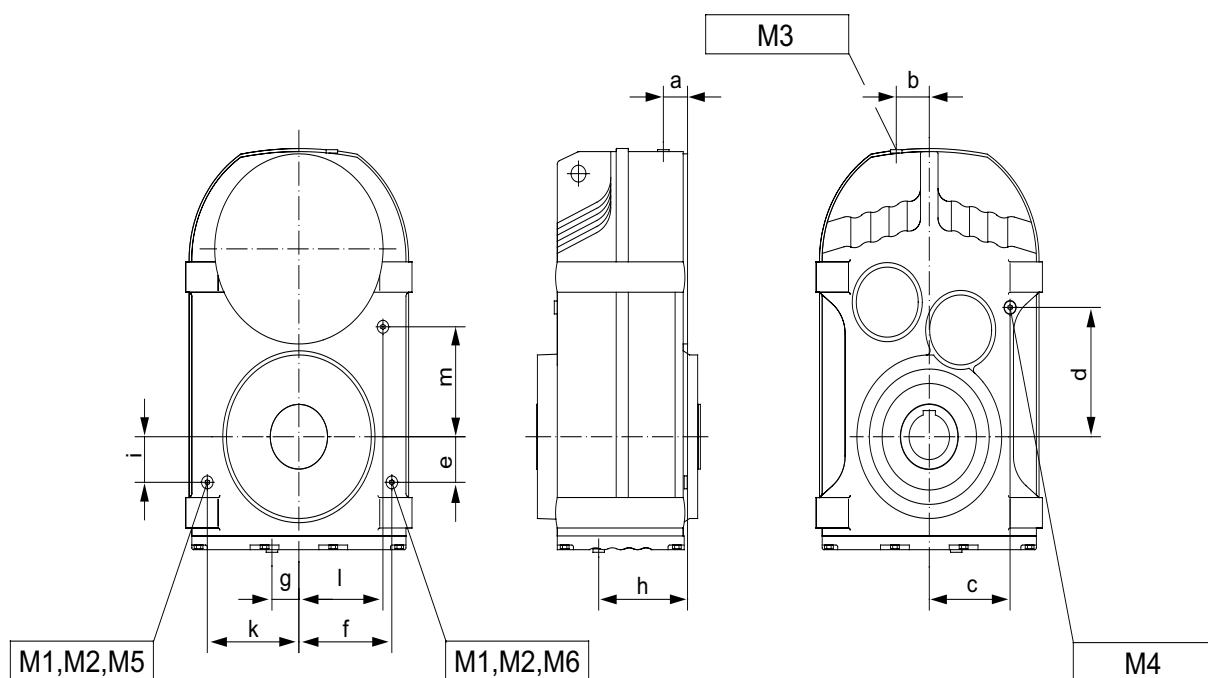
60001AXX



10 Příloha

10.1 Rozměrové listy pro montážní místa teplotního senzoru na pohonu

10.1.1 Uspořádání montážních míst u převodovek F, FA 57...FA 157

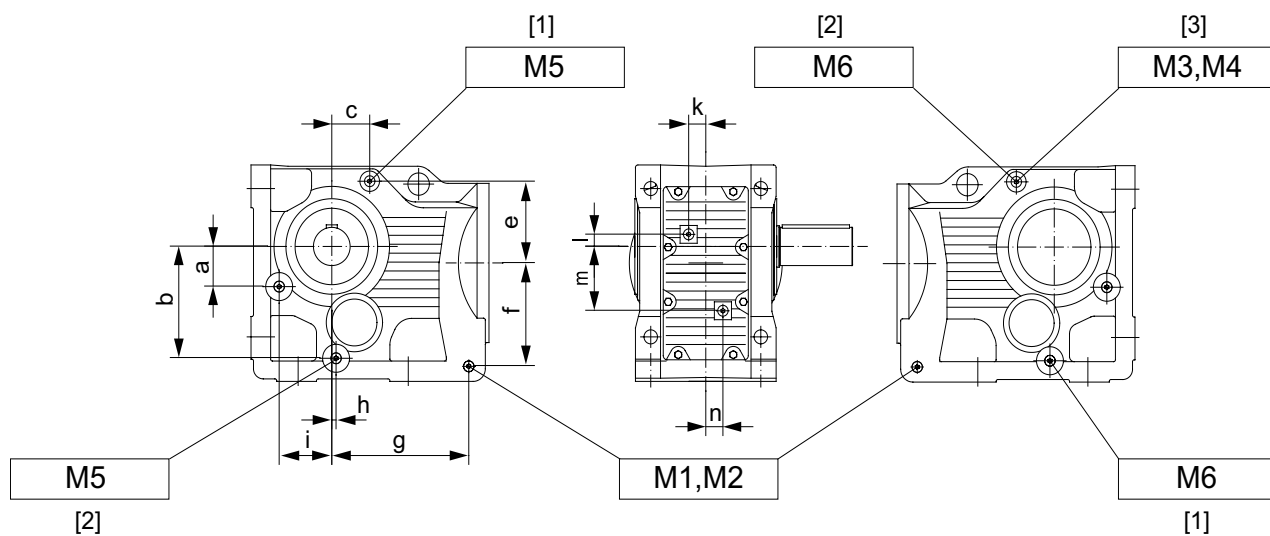


59806AXX

Typ	a	b	c	d	e	f	g	h	i	k	l	m	Uzavírací otvor
F / FF / FA / FAF 57	25	25	70	93	30	78,5	29	95	30	78,5	78,5	80	M10 x 1
F / FF / FA / FAF 67	26	30	78	106	32	83	40	100	32	83	83	90	M10 x 1
F / FF / FA / FAF 77	30	40	92,5	136	30	100	43,5	122	35	110	110	106,5	M12 x 1,5
F / FF / FA / FAF 87	36	45	120	170	60	115	40	130,5	60	136	139	148	M12 x 1,5
F / FF / FA / FAF 97	45	45	135	175	65	150	63	155	70	160	165	170	M22 x 1,5
F / FF / FA / FAF 107	45	60	155	215	60	165	55	165	55	188	188	195	M22 x 1,5
F / FF / FA / FAF 127	50	70	190	235	60	195	75	202	60	210	210	230	M33 x 2
F / FF / FA / FAF 157	60	110	215	290	75	265	65	257	75	265	265	250	M42 x 2



10.1.2 Uspořádání montážních míst u převodovek K, KA 37...KA 157



59807AXX

- [1] Výstup, strana B
- [2] Výstup, strana A
- [3] Naproti výstupu

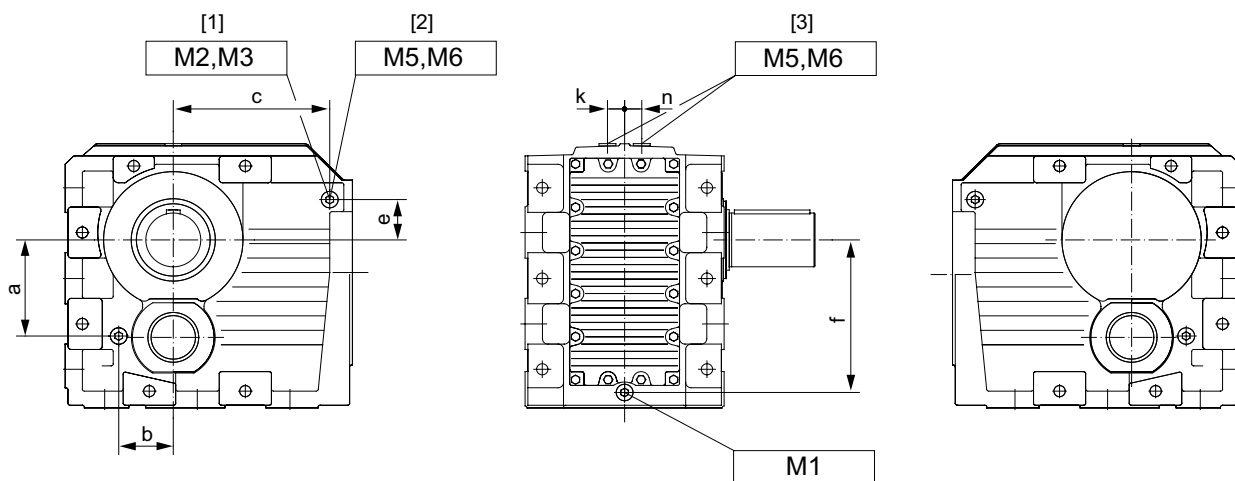
Obrácení směru otáčení: Speciálně zkontrolujte polohu!

Převodovka s dutým hřídelem: Speciálně zkontrolujte polohy!

Typ	a	b	c	e	f	g	h	i	k	l	m	n	Uzavírací otvor
K / KF / KA / KAF 37	35	80	48	46	84	117	5	37	15	-46	46	15	M10 x 1
K / KF / KA / KAF 47	42	-	42	55	95	139	-	42	18,5	-47	47	18,5	M10 x 1
K / KF / KA / KAF 57	38	111	49	65	115	145	5	51	23,5	-21	56	15	M10 x 1
K / KF / KA / KAF 67	41	117	56	66	122	152	4	62	22	-20	69	22	M10 x 1
K / KF / KA / KAF 77	50	156	50	84	158	171	2	74	23,5	9	86	23,5	M12 x 1,5
K / KF / KA / KAF 87	63	178,5	62	102,5	188	224	7	90	28	17	103	28	M12 x 1,5
K / KF / KA / KAF 97	116	225	85	116	235	238	5	114	45	12	123	45	M22 x 1,5
K / KF / KA / KAF 107	123	268	85	153	285	290	10	146	44,5	38	157	44,5	M22 x 1,5
K / KF / KA / KAF 127	144	319	105	172	332	335	-15	164	61	40	178	61	M33 x 2
K / KF / KA / KAF 157	207	380	123	192	400	368	-7	200	50	44	214	50	M42 x 2



10.1.3 Uspořádání montážních míst u převodovek K, KH 167 a KH 187



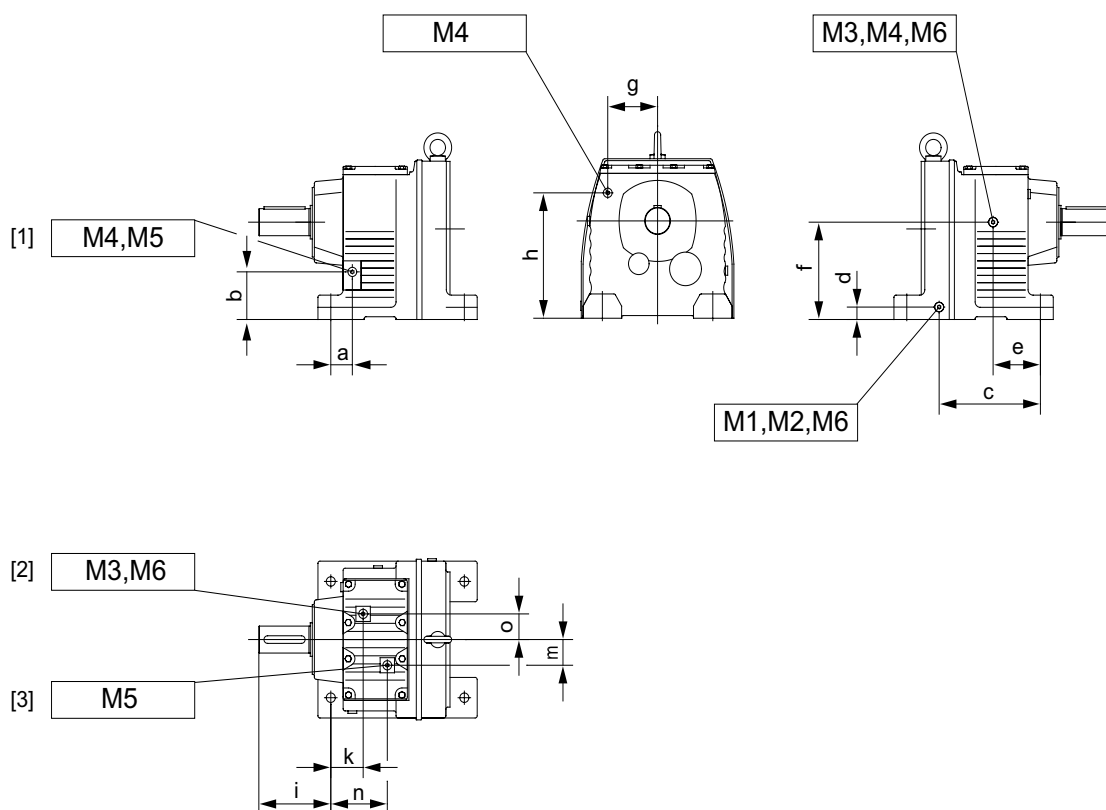
59808AXX

- [1] Oboustranně
 [2] Bottom (Dolů)
 [3] Naproti pohonu (při obrácení směru otáčení výstupní strana)

Typ	a	b	c	e	f	k	n	Uzavírací otvor
K / KH 167	286	159	456	120	454	50	50	M42 x 2
K / KH 187	345	180	527,5	135	550	65	65	M42 x 2



10.1.4 Uspořádání montážních míst u převodovek R 67...R 167



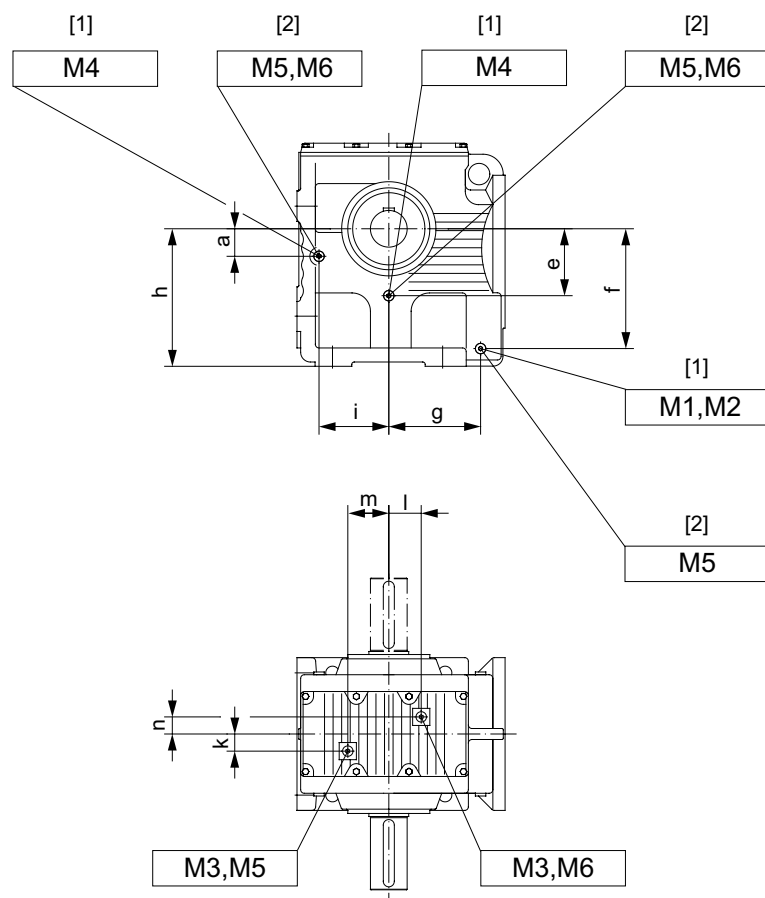
59809AXX

- [1] Mimo R77, R107
- [2] Mimo R77
- [3] Pouze R87, R167

Typ	a	b	c	d	e	f	g	h	i	k	m	n	o	p	Uzavírací otvor
R 67	39	70	150	18,5	80	130	72	165	100	45,5	-	-	0	-	M10 x 1
R 77	37	66	156	19	72,5	140	81	182	115	52,5	37,5	96,5	11,5	-	M12 x 1,5
R 87	42	88	197	23	92	182	97	232	140	63	47,5	110	47,5	-	M12 x 1,5
R 97	65	130	240	30	115	225	115	294	160	76,5	60	132,5	60	-	M22 x 1,5
R 107	70	133	265	32	128	250	130	330	185	91	65	141	40	-	M22 x 1,5
R 137	84	155	321	38	157	315	150	422	220	105	54	176	72	-	M22 x 1,5
R 147	97	175	383	46	179	355	185	470	260	125	70	205	75	-	M33 x 2
R 167	125	206	462	53	210	425	205	560	270	150	90	240	90	-	M42 x 2



10.1.5 Uspořádání montážních míst u převodovek S 77...S 97



59811AXX

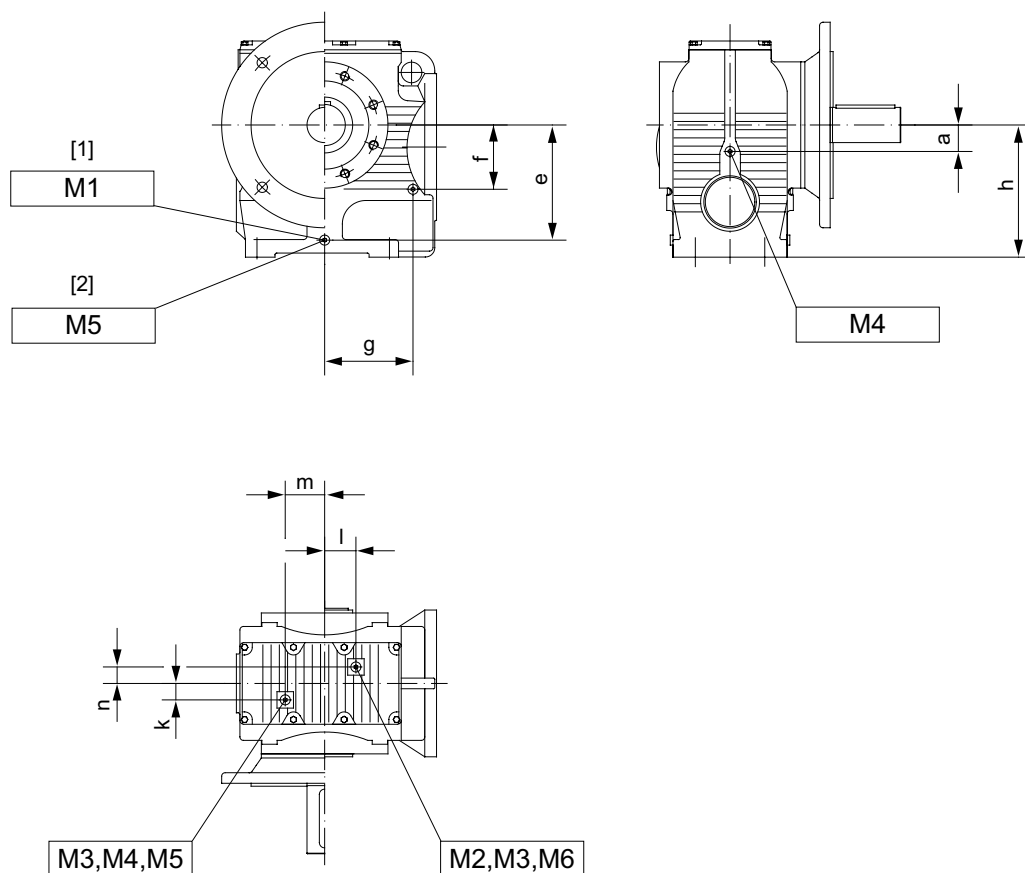
[1] Oboustranně

[2] Bottom (Dolů)

Typ	a	e	f	g	h	i	k	l	m	n	Uzavírací otvor
S 77	40	90	158	127	180	90	23,5	42	53	23,5	M12 x 1,5
S 87	45	109,5	196	150	225	114	28	53	67	28	M12 x 1,5
S 97	66	136	245	198	280	140	45	67	68	45	M12 x 1,5



10.1.6 Uspořádání montážních míst u převodovek SA, SF 67...SF 97



59812AXX

- [1] Oboustranně
- [2] Bottom (Dolů)

Typ	a	e	f	g	h	i	k	l	m	n	Uzavírací otvor
SF / SA 67	30	120	74	105	140	–	22	4	45	22	M10 x 1
SF / SA 77	40	158	90	127	180	–	23,5	42	53	23,5	M12 x 1,5
SF / SA 87	45	196	109,5	150	225	–	28	53	67	28	M12 x 1,5
SF / SA 97	66	245	136	198	280	–	45	67	68	45	M22 x 1,5



11 Index

A

Adaptér pro montáž teplotního senzoru PT1000 do uzavíracích otvorů10, 39

B

Bezpečnostní pokyny7

D

Diagnostická jednotka DUO10A

Montáž17

Rozměrový výkres32

Stavba13

Technické údaje33

Doplňky pro DUO10A10

E

Elektrická přípojka18

Externí napájení9

F

Funkční test23

Funkce

Parametry28

Senzor28

Funkce senzoru28

Funkce zařízení27

H

Hardware9

Ch

Chyba / Oprava26

Chybová hlášení25

I

Instalace14

K

Kabel10

Kód kontrolky LED30

L

Likvidace6

M

Menu

Dis (Display)29

EF (rozšířené funkce)29

Hlavní menu28

MEDI (Medium)28

OLC (Oil Change)29

OU1 (Output1 = CHECK)29

OU2 (Output = REACT)29

OU3 (Output = TEMP)29

SP1 (Setpoint1)29

Uni (Unit)29

Montáž a uvedení do provozu14

Diagnostická jednotka17

Dříve než začnete14

Elektrická přípojka18

Funkční test23

Postup16

Potřebné nástroje a pomůcky15

Předpoklady15

Schéma připojení19

Teplotní senzor16

Uvedení do provozu19

Montážní místa teplotního senzoru PT1000

na pohonu

Převodovky F, FA 57...FA 15742

Převodovky K, KA 57...KA 15743

Převodovky K, KH 167...KH 18744

Převodovky R 67...R 16745

Převodovky S 77...S 9746

Převodovky SA, SF 67...SF 9747

N

Nastavení

Program24

Nastavení hodnot parametrů24

Nastavení programu24

Nástroje15

Nepřetržité sledování9

Nestavení

Teplotní jednotka24

O

Oddělení služeb zákazníkům25

Ochranné víčko10, 20

Demontáž / nová montáž21

Montáž21

Oprava26

P

Parametry28

Patice pro nastavbu jednotky DUO10A

na převodovku11

Pokyny

Bezpečnost7

Transport / uskladnění8

Popis výrobku9

Použití v souladu s určeným účelem6

Princip fungování9

Programovací režim24

Programování31

Provoz24

Provozní režimy24

Programovací režim24

Režim Display24

Režim Run24

Předpoklady pro montáž15

Přehled menu27



Připojení	
<i>Schéma</i>	19
Připojovací kabel DUO10A	36
Přípojka	
<i>Elektrická</i>	18
R	
Recyklace	6
Režim Display	24
Režim Run	24
Rozměrové výkresy	
<i>Diagnostická jednotka DUO10A</i>	32
<i>Připojovací kabel pro DUO10A</i>	36
<i>Spojovací kabel DUO10A k teplotnímu</i> <i>senzoru PT100</i>	38
<i>Spojovací kabel DUO10A k teplotnímu</i> <i>senzoru PT1000</i>	37
<i>Teplotní senzor PT100</i>	35
<i>Teplotní senzor PT1000</i>	34
Rozsah dodávky	10
S	
Servis	24
Sériové číslo	26
Sledování, nepřetržité	9
Spínací výstupy, vyhodnocení	22
Spojovací kabel pro teplotní senzor PT100	38
Spojovací kabel pro teplotní senzor PT1000	37
Stavba diagnostické jednotky DUO10A	13
Stupeň ochrany	20
Systémové uspořádání	14
T	
Technické údaje	32
<i>Diagnostická jednotka DUO10A</i>	33
<i>Teplotní senzor PT1000</i>	34
Technické údaje teplotního senzoru PT100	35
Teplota oleje	25
Teplotní senzor PT000	
<i>Elektrická přípojka</i>	35
Teplotní senzor PT100	10
<i>Montáž</i>	16
<i>Rozměrový výkres</i>	35
<i>Spojovací kabel</i>	38
Teplotní senzor PT1000	10, 42
<i>Montáž</i>	16
<i>Rozměrový výkres</i>	34
<i>Schéma připojení</i>	34
<i>Spojovací kabel</i>	37
<i>Technické údaje</i>	34
Transport	8
Typové označení	12
Typový štítek	12
Typy	10
U	
Upevňovací objímka	10
Upevňovací úhelník	10
Upozornění	5
Uskladnění	8
Uvedení jednotky DUO10A do provozu	19
Ú	
Údržba	25
V	
Volitelné příslušenství	10
Vyhodnocení spínacích výstupů	22
<i>Vyhodnocení prostřednictvím</i> <i>decentrální techniky</i>	23
<i>Vyhodnocení prostřednictvím</i> <i>frekvenčního měniče</i>	22
<i>Vyhodnocení prostřednictvím řízení</i>	22
Význam symbolů	5
Z	
Zablokování / odblokování	31
Záruka	6
Zbytková životnost	25



Seznam adres

Německo			
Ředitelství Výrobní závod Odbyt	Bruchsal	SEW-EURODRIVE GmbH & Co KG Ernst-Blickle-Straße 42 D-76646 Bruchsal Č. poštovní příhrádka Postfach 3023 · D-76642 Bruchsal	Tel. +49 7251 75-0 Fax +49 7251 75-1970 http://www.sew-eurodrive.de sew@sew-eurodrive.de
Service Competence Center	Střed Převodovky / motory	SEW-EURODRIVE GmbH & Co KG Ernst-Blickle-Straße 1 D-76676 Graben-Neudorf	Tel. +49 7251 75-1710 Fax +49 7251 75-1711 sc-mitte-gm@sew-eurodrive.de
	Střed Elektronika	SEW-EURODRIVE GmbH & Co KG Ernst-Blickle-Straße 42 D-76646 Bruchsal	Tel. +49 7251 75-1780 Fax +49 7251 75-1769 sc-mitte-e@sew-eurodrive.de
	Sever	SEW-EURODRIVE GmbH & Co KG Alte Ricklinger Straße 40-42 D-30823 Garbsen (u Hannoveru)	Tel. +49 5137 8798-30 Fax +49 5137 8798-55 sc-nord@sew-eurodrive.de
	Východ	SEW-EURODRIVE GmbH & Co KG Dänkritzer Weg 1 D-08393 Meerane (u Zwickau)	Tel. +49 3764 7606-0 Fax +49 3764 7606-30 sc-ost@sew-eurodrive.de
	Jih	SEW-EURODRIVE GmbH & Co KG Domagkstraße 5 D-85551 Kirchheim (u Mnichova)	Tel. +49 89 909552-10 Fax +49 89 909552-50 sc-sued@sew-eurodrive.de
	Západ	SEW-EURODRIVE GmbH & Co KG Siemensstraße 1 D-40764 Langenfeld (u Düsseldorfu)	Tel. +49 2173 8507-30 Fax +49 2173 8507-55 sc-west@sew-eurodrive.de
	Drive Service Hotline / 24hodinová telefonická pohotovostní služba		
Další adresy je možné získat na požádání v servisních stanicích v Německu.			
Francie			
Výrobní závod Odbyt Servis	Haguenau	SEW-USOCOME 48-54, route de Soufflenheim B. P. 20185 F-67506 Haguenau Cedex	Tel. +33 3 88 73 67 00 Fax +33 3 88 73 66 00 http://www.usocome.com sew@usocome.com
Montážní závody Odbyt Servis	Bordeaux	SEW-USOCOME Parc d'activités de Magellan 62, avenue de Magellan - B. P. 182 F-33607 Pessac Cedex	Tel. +33 5 57 26 39 00 Fax +33 5 57 26 39 09
	Lyon	SEW-USOCOME Parc d'Affaires Roosevelt Rue Jacques Tati F-69120 Vaulx en Velin	Tel. +33 4 72 15 37 00 Fax +33 4 72 15 37 15
	Paříž	SEW-USOCOME Zone industrielle 2, rue Denis Papin F-77390 Verneuil l'Etang	Tel. +33 1 64 42 40 80 Fax +33 1 64 42 40 88
Další adresy je možné získat na požádání v servisních stanicích ve Francii.			
Alžírsko			
Odbyt	Alžír	Réducom 16, rue des Frères Zaghoun Bellevue El-Harrach 16200 Alger	Tel. +213 21 8222-84 Fax +213 21 8222-84
Argentina			
Montážní závod Odbyt Servis	Buenos Aires	SEW EURODRIVE ARGENTINA S.A. Centro Industrial Garin, Lote 35 Ruta Panamericana Km 37,5 1619 Garin	Tel. +54 3327 4572-84 Fax +54 3327 4572-21 sewar@sew-eurodrive.com.ar



Austrálie			
Montážní závody Odbyt Servis	Melbourne	SEW-EURODRIVE PTY. LTD. 27 Beverage Drive Tullamarine, Victoria 3043	Tel. +61 3 9933-1000 Fax +61 3 9933-1003 http://www.sew-eurodrive.com.au enquires@sew-eurodrive.com.au
	Sydney	SEW-EURODRIVE PTY. LTD. 9, Sleigh Place, Wetherill Park New South Wales, 2164	Tel. +61 2 9725-9900 Fax +61 2 9725-9905 enquires@sew-eurodrive.com.au
Belgie			
Montážní závod Odbyt Servis	Brusel	CARON-VECTOR S.A. Avenue Eiffel 5 B-1300 Wavre	Tel. +32 10 231-311 Fax +32 10 231-336 http://www.caron-vector.be info@caron-vector.be
Brazílie			
Výrobní závod Odbyt Servis	Sao Paulo	SEW-EURODRIVE Brasil Ltda. Avenida Amâncio Gaiolli, 50 Caixa Postal: 201-07111-970 Guarulhos/SP - Cep.: 07251-250	Tel. +55 11 6489-9133 Fax +55 11 6480-3328 http://www.sew.com.br sew@sew.com.br
Další adresy je možné získat na požádání v servisních stanicích v Brazílii.			
Bulharsko			
Odbyt	Sofia	BEVER-DRIVE GmbH Bogdanovetz Str.1 BG-1606 Sofia	Tel. +359 2 9532565 Fax +359 2 9549345 bever@mbox.infotel.bg
Česká republika			
Odbyt	Praha	SEW-EURODRIVE CZ S.R.O. Business Centrum Praha Lužná 591 CZ - 160 00 Praha 6-Vokovice	Tel. +420 255709601 Fax +420 220121237 http://www.sew-eurodrive.cz sew@sew-eurodrive.cz
Čína			
Výrobní závod Montážní závod Odbyt Servis	Tianjin	SEW-EURODRIVE (Tianjin) Co., Ltd. No. 46, 7th Avenue, TEDA Tianjin 300457	Tel. +86 22 25322612 Fax +86 22 25322611 victor.zhang@sew-eurodrive.cn http://www.sew.com.cn
Montážní závod Odbyt Servis	Suzhou	SEW-EURODRIVE (Suzhou) Co., Ltd. 333, Suhong Middle Road Suzhou Industrial Park Jiangsu Province, 215021 P. R. China	Tel. +86 512 62581781 Fax +86 512 62581783 suzhou@sew.com.cn
Dánsko			
Montážní závod Odbyt Servis	Kodaň	SEW-EURODRIVEA/S Geminivej 28-30, P.O. Box 100 DK-2670 Greve	Tel. +45 43 9585-00 Fax +45 43 9585-09 http://www.sew-eurodrive.dk sew@sew-eurodrive.dk
Estonsko			
Odbyt	Tallin	ALAS-KUUL AS Paldiski mnt.125 EE 0006 Tallin	Tel. +372 6593230 Fax +372 6593231 veiko.soots@alas-kuul.ee
Finsko			
Montážní závod Odbyt Servis	Lahti	SEW-EURODRIVE OY Vesimäentie 4 FIN-15860 Hollola 2	Tel. +358 3 589-300 Fax +358 3 7806-211 http://www.sew-eurodrive.fi sew@sew-eurodrive.fi
Gabun			
Odbyt	Libreville	Electro-Services B.P. 1889 Libreville	Tel. +241 7340-11 Fax +241 7340-12



Seznam adres

Hongkong			
Montážní závod Odbyt Servis	Hongkong	SEW-EURODRIVE LTD. Unit No. 801-806, 8th Floor Hong Leong Industrial Complex No. 4, Wang Kwong Road Kowloon, Hong Kong	Tel. +852 2 7960477 + 79604654 Fax +852 2 7959129 sew@sewhk.com
Chile			
Montážní závod Odbyt Servis	Santiago de Chile	SEW-EURODRIVE CHILE LTDA. Las Encinas 1295 Parque Industrial Valle Grande LAMP RCH-Santiago de Chile Č. poštovní přihrádky Casilla 23 Correo Quilicura - Santiago - Chile	Tel. +56 2 75770-00 Fax +56 2 75770-01 sewsales@entelchile.net
Chorvatsko			
Odbyt Servis	Záhřeb	KOMPEKS d. o. o. PIT Erdödy 4 II HR 10 000 Zagreb	Tel. +385 1 4613-158 Fax +385 1 4613-158 kompeks@net.hr
Indie			
Montážní závod Odbyt Servis	Baroda	SEW-EURODRIVE India Pvt. LTD. Plot No. 4, Gidc Por Ramangamdi · Baroda - 391 243 Gujarat	Tel. +91 265 2831021 Fax +91 265 2831087 mdoffice@seweurodriveindia.com
Technické kanceláře	Bangalore	SEW-EURODRIVE India Private Limited 308, Prestige Centre Point 7, Edward Road Bangalore	Tel. +91 80 22266565 Fax +91 80 22266569 sewbangalore@sify.com
	Mumbai	SEW-EURODRIVE India Private Limited 312 A, 3rd Floor, Acme Plaza Andheri Kurla Road, Andheri (E) Mumbai	Tel. +91 22 28348440 Fax +91 22 28217858 sewmumbai@vsnl.net
Irsko			
Odbyt Servis	Dublin	Alperon Engineering Ltd. 48 Moyle Road Dublin Industrial Estate Glasnevin, Dublin 11	Tel. +353 1 830-6277 Fax +353 1 830-6458
Itálie			
Montážní závod Odbyt Servis	Milán	SEW-EURODRIVE di R. Blickle & Co.s.a.s. Via Bernini, 14 I-20020 Solaro (Milano)	Tel. +39 2 96 9801 Fax +39 2 96 799781 sewit@sew-eurodrive.it
Japonsko			
Montážní závod Odbyt Servis	Toyoda-cho	SEW-EURODRIVE JAPAN CO., LTD 250-1, Shimoman-no, Toyoda-cho, Iwata gun Shizuoka prefecture, 438-0818	Tel. +81 538 373811 Fax +81 538 373814 sewjapan@sew-eurodrive.co.jp



Jihoafrická republika			
Montážní závody Odbyt Servis	Johannesburg	SEW-EURODRIVE (PROPRIETARY) LIMITED Eurodrive House Cnr. Adcock Ingram and Aerodrome Roads Aeroton Ext. 2 Johannesburg 2013 P.O. Box 90004 Bertsham 2013	Tel. +27 11 248-7000 Fax +27 11 494-3104 dross@sew.co.za
	Kapské Město	SEW-EURODRIVE (PROPRIETARY) LIMITED Rainbow Park Cnr. Racecourse & Omuramba Road Montague Gardens Cape Town P.O.Box 36556 Chempet 7442 Cape Town	Tel. +27 21 552-9820 Fax +27 21 552-9830 Telex 576 062 dswanepoel@sew.co.za
	Durban	SEW-EURODRIVE (PROPRIETARY) LIMITED 2 Monaceo Place Pinetown Durban P.O. Box 10433, Ashwood 3605	Tel. +27 31 700-3451 Fax +27 31 700-3847 dtait@sew.co.za
Kamerun			
Odbyt	Douala	Electro-Services Rue Drouot Akwa B.P. 2024 Douala	Tel. +237 4322-99 Fax +237 4277-03
Kanada			
Montážní závody Odbyt Servis	Toronto	SEW-EURODRIVE CO. OF CANADA LTD. 210 Walker Drive Bramalea, Ontario L6T3W1	Tel. +1 905 791-1553 Fax +1 905 791-2999 http://www.sew-eurodrive.ca l.reynolds@sew-eurodrive.ca
	Vancouver	SEW-EURODRIVE CO. OF CANADA LTD. 7188 Honeyman Street Delta. B.C. V4G 1 E2	Tel. +1 604 946-5535 Fax +1 604 946-2513 b.wake@sew-eurodrive.ca
	Montreal	SEW-EURODRIVE CO. OF CANADA LTD. 2555 Rue Leger Street LaSalle, Quebec H8N 2V9	Tel. +1 514 367-1124 Fax +1 514 367-3677 a.peluso@sew-eurodrive.ca
Další adresy je možné získat na požádání v servisních stanicích v Kanadě.			
Kolumbie			
Montážní závod Odbyt Servis	Bogota	SEW-EURODRIVE COLOMBIA LTDA. Calle 22 No. 132-60 Bodega 6, Manzana B Santafé de Bogotá	Tel. +57 1 54750-50 Fax +57 1 54750-44 sewcol@andinet.com
Korea			
Montážní závod Odbyt Servis	Ansan-City	SEW-EURODRIVE KOREA CO., LTD. B 601-4, Banweol Industrial Estate Unit 1048-4, Shingil-Dong Ansan 425-120	Tel. +82 31 492-8051 Fax +82 31 492-8056 master@sew-korea.co.kr
Libanon			
Odbyt	Bejrút	Gabriel Acar & Fils sarl B. P. 80484 Bourj Hammoud, Beirut	Tel. +961 1 4947-86 +961 1 4982-72 +961 3 2745-39 Fax +961 1 4949-71 gacar@beirut.com
Litva			
Odbyt	Alytus	UAB Irseva Merkines g. 2A LT-4580 Alytus	Tel. +370 315 79204 Fax +370 315 79688 irmantas.irseva@one.lt



Seznam adres

Lucembursko			
Montážní závod Odbyt Servis	Brusel	CARON-VECTOR S.A. Avenue Eiffel 5 B-1300 Wavre	Tel. +32 10 231-311 Fax +32 10 231-336 http://www.caron-vector.be info@caron-vector.be
Maďarsko			
Odbyt Servis	Budapešť	SEW-EURODRIVE Kft. H-1037 Budapest Kunigunda u. 18	Tel. +36 1 437 06-58 Fax +36 1 437 06-50 office@sew-eurodrive.hu
Malajsie			
Montážní závod Odbyt Servis	Johore	SEW-EURODRIVE SDN BHD No. 95, Jalan Seroja 39, Taman Johor Jaya 81000 Johor Bahru, Johor West Malaysia	Tel. +60 7 3549409 Fax +60 7 3541404 kchtan@pd.jaring.my
Maroko			
Odbyt	Casablanca	S. R. M. Société de Réalisations Mécaniques 5, rue Emir Abdelkader 05 Casablanca	Tel. +212 2 6186-69 + 6186-70 + 6186-71 Fax +212 2 6215-88 srm@marocnet.net.ma
Nizozemí			
Montážní závod Odbyt Servis	Rotterdam	VECTOR Aandrijftechniek B.V. Industrieweg 175 NL-3044 AS Rotterdam Postbus 10085 NL-3004 AB Rotterdam	Tel. +31 10 4463-700 Fax +31 10 4155-552 http://www.vector.nu info@vector.nu
Norsko			
Montážní závod Odbyt Servis	Moss	SEW-EURODRIVE A/S Solgaard skog 71 N-1599 Moss	Tel. +47 69 241-020 Fax +47 69 241-040 sew@sew-eurodrive.no
Nový Zéland			
Montážní závody Odbyt Servis	Auckland	SEW-EURODRIVE NEW ZEALAND LTD. P.O. Box 58-428 82 Greenmount drive East Tamaki Auckland	Tel. +64 9 2745627 Fax +64 9 2740165 sales@sew-eurodrive.co.nz
	Christchurch	SEW-EURODRIVE NEW ZEALAND LTD. 10 Settlers Crescent, Ferrymead Christchurch	Tel. +64 3 384-6251 Fax +64 3 384-6455 sales@sew-eurodrive.co.nz
Peru			
Montážní závod Odbyt Servis	Lima	SEW DEL PERU MOTORES REDUCTORES S.A.C. Los Calderos 120-124 Urbanizacion Industrial Vulcano, ATE, Lima	Tel. +51 1 3495280 Fax +51 1 3493002 sewperu@sew-eurodrive.com.pe
Pobřeží slonoviny			
Odbyt	Abidžan	SICA Ste industrielle et commerciale pour l'Afrique 165, Bld de Marseille B.P. 2323, Abidjan 08	Tel. +225 2579-44 Fax +225 2584-36
Polsko			
Montážní závod Odbyt Servis	Lodž	SEW-EURODRIVE Polska Sp.z.o.o. ul. Techniczna 5 PL-92-518 Lodz	Tel. +48 42 67710-90 Fax +48 42 67710-99 http://www.sew-eurodrive.pl sew@sew-eurodrive.pl

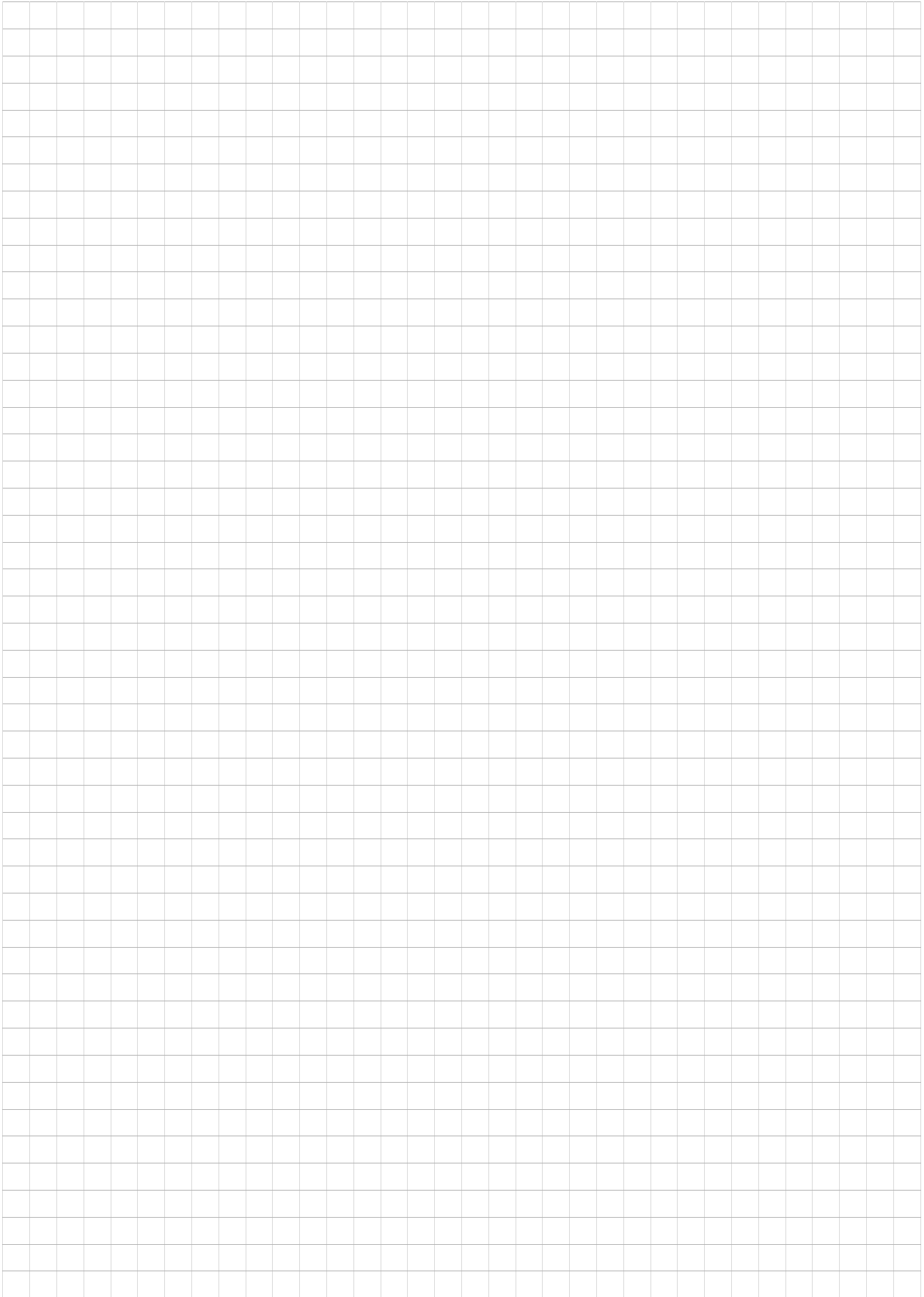


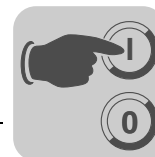
Portugalsko			
Montážní závod Odbyt Servis	Coimbra	SEW-EURODRIVE, LDA. Apartado 15 P-3050-901 Mealhada	Tel. +351 231 20 9670 Fax +351 231 20 3685 http://www.sew-eurodrive.pt infosew@sew-eurodrive.pt
Rakousko			
Montážní závod Odbyt Servis	Vídeň	SEW-EURODRIVE Ges.m.b.H. Richard-Strauss-Strasse 24 A-1230 Wien	Tel. +43 1 617 55 00-0 Fax +43 1 617 55 00-30 http://sew-eurodrive.at sew@sew-eurodrive.at
Rumunsko			
Odbyt Servis	Bukurešť	Sialco Trading SRL str. Madrid nr.4 011785 Bucuresti	Tel. +40 21 230-1328 Fax +40 21 230-7170 sialco@sialco.ro
Rusko			
Odbyt	Petrohrad	ZAO SEW-EURODRIVE P.O. Box 36 RUS-195220 St. Petersburg	Tel. +7 812 5357142 +812 5350430 Fax +7 812 5352287 http://www.sew-eurodrive.ru sew@sew-eurodrive.ru
Řecko			
Odbyt Servis	Atény	Christ. Boznos & Son S.A. 12, Mavromichali Street P.O. Box 80136, GR-18545 Piraeus	Tel. +30 2 1042 251-34 Fax +30 2 1042 251-59 http://www.boznos.gr Boznos@otenet.gr
Senegal			
Odbyt	Dakar	SENEMECA Mécanique Générale Km 8, Route de Rufisque B.P. 3251, Dakar	Tel. +221 849 47-70 Fax +221 849 47-71 senemeca@sentoo.sn
Singapur			
Montážní závod Odbyt Servis	Singapore	SEW-EURODRIVE PTE. LTD. No 9, Tuas Drive 2 Jurong Industrial Estate Singapore 638644	Tel. +65 68621701 ... 1705 Fax +65 68612827 Telex 38 659 sales@sew-eurodrive.com.sg
Slovensko			
Odbyt	Sereď	SEW-Eurodrive SK s.r.o. Trnavská 920 SK-926 01 Sereď	Tel. +421 31 7891311 Fax +421 31 7891312 sew@sew-eurodrive.sk
Slovinsko			
Odbyt Servis	Celje	Pakman - Pogonska Tehnika d.o.o. Ul. XIV. divizije 14 SLO – 3000 Celje	Tel. +386 3 490 83-20 Fax +386 3 490 83-21 pakman@siol.net
Srbsko a Černá Hora			
Odbyt	Bělehrad	DIPAR d.o.o. Kajmakcalanska 54 SCG-11000 Beograd	Tel. +381 11 3046677 Fax +381 11 3809380 dipar@yubc.net
Španělsko			
Montážní závod Odbyt Servis	Bilbao	SEW-EURODRIVE ESPAÑA, S.L. Parque Tecnológico, Edificio, 302 E-48170 Zamudio (Vizcaya)	Tel. +34 9 4431 84-70 Fax +34 9 4431 84-71 sew.spain@sew-eurodrive.es
Švédsko			
Montážní závod Odbyt Servis	Jönköping	SEW-EURODRIVE AB Gnejsvägen 6-8 S-55303 Jönköping Box 3100 S-55003 Jönköping	Tel. +46 36 3442-00 Fax +46 36 3442-80 http://www.sew-eurodrive.se info@sew-eurodrive.se



Seznam adres

Švýcarsko			
Montážní závod Odbyt Servis	Basilej	Alfred Imhof A.G. Jurastrasse 10 CH-4142 Münchenstein bei Basel	Tel. +41 61 41717-17 Fax +41 61 41717-00 http://www.imhof-sew.ch info@imhof-sew.ch
Thajsko			
Montážní závod Odbyt Servis	Chon Buri	SEW-EURODRIVE (Thailand) Ltd. Bangpakong Industrial Park 2 700/456, Moo.7, Tambol Donhuaroh Muang District Chon Buri 20000	Tel. +66 38 454281 Fax +66 38 454288 sewthailand@sew-eurodrive.co.th
Tunisko			
Odbyt	Tunis	T. M.S. Technic Marketing Service 7, rue Ibn El Heithem Z.I. SMMT 2014 Mégrine Erriadh	Tel. +216 1 4340-64 + 1 4320-29 Fax +216 1 4329-76
Turecko			
Montážní závod Odbyt Servis	Istanbul	SEW-EURODRIVE Hareket Sistemleri Sirketi Bagdat Cad. Koruma Cikmazi No. 3 TR-34846 Maltepe ISTANBUL	Tel. +90 216 4419163 + 216 4419164 + 216 3838014 Fax +90 216 3055867 sew@sew-eurodrive.com.tr
USA			
Výrobní závod Montážní závod Odbyt Servis	Greenville	SEW-EURODRIVE INC. 1295 Old Spartanburg Highway P.O. Box 518 Lyman, S.C. 29365	Tel. +1 864 439-7537 Fax Sales +1 864 439-7830 Fax Manuf. +1 864 439-9948 Fax Ass. +1 864 439-0566 Telex 805 550 http://www.seweurodrive.com cslyman@seweurodrive.com
Montážní závody Odbyt Servis	San Francisco	SEW-EURODRIVE INC. 30599 San Antonio St. Hayward, California 94544-7101	Tel. +1 510 487-3560 Fax +1 510 487-6381 cshayward@seweurodrive.com
	Philadelphia/PA	SEW-EURODRIVE INC. Pureland Ind. Complex 2107 High Hill Road, P.O. Box 481 Bridgeport, New Jersey 08014	Tel. +1 856 467-2277 Fax +1 856 845-3179 csbridgeport@seweurodrive.com
	Dayton	SEW-EURODRIVE INC. 2001 West Main Street Troy, Ohio 45373	Tel. +1 937 335-0036 Fax +1 937 440-3799 cstroy@seweurodrive.com
	Dallas	SEW-EURODRIVE INC. 3950 Platinum Way Dallas, Texas 75237	Tel. +1 214 330-4824 Fax +1 214 330-4724 csdallas@seweurodrive.com
Další adresy je možné získat na požádání v servisních stanicích v USA.			
Velká Británie			
Montážní závod Odbyt Servis	Normanton	SEW-EURODRIVE Ltd. Beckbridge Industrial Estate P.O. Box No.1 GB-Normanton, West-Yorkshire WF6 1QR	Tel. +44 1924 893-855 Fax +44 1924 893-702 http://www.sew-eurodrive.co.uk info@sew-eurodrive.co.uk
Venezuela			
Montážní závod Odbyt Servis	Valencia	SEW-EURODRIVE Venezuela S.A. Av. Norte Sur No. 3, Galpon 84-319 Zona Industrial Municipal Norte Valencia, Estado Carabobo	Tel. +58 241 832-9804 Fax +58 241 838-6275 sewventas@cantv.net sewfinanzas@cantv.net





12 Rychlé uvedení do provozu

Krok	Indikace	Postup	Speciálně respektujte
1		Montáž <ul style="list-style-type: none"> Definování aplikace Jaký olej je vpřevodovce? Jak dlouho již je olej vpřevodovce? 	<ul style="list-style-type: none"> Všechna nastavení můžete později provést přímo na diagnostické jednotce.
2		Mechanické připojení <ul style="list-style-type: none"> Namontujte teplotní senzor do uzavíracího otvoru převodovky. Namontujte diagnostickou jednotku buď přímo na převodovku nebo na vhodné místo např. ve spínací skříni. 	<ul style="list-style-type: none"> Teplotní senzor by se měl nacházet co nejbližně hnacího hřídele, neboť zde často bývá nejvyšší teplota oleje. Teplotní senzor se dále musí nacházet pod úrovní hladiny oleje. Při montáži vnaplněném stavu může olej uniknout. Při montáži teplotního senzoru dbejte na to, aby se senzor nedotýkal pohyblivých částí uvnitř převodovky. Dbejte na těsnost uzavíracích otvorů. Diagnostická jednotka by měla být při provozu přístupná.
3		Elektrická přípojka <ul style="list-style-type: none"> Připojte napájecí napětí aspirací výstupy. Propojte teplotní senzor s diagnostickou jednotkou. 	<ul style="list-style-type: none"> Elektrickou přípojku smí instalovat pouze odborní pracovníci voboru elektrotechniky. Před připojením zařízení odpojte od napětí. Spojovací kabely musí být odstíněné. Dbejte na správné připojení stínění. Výstupy diagnostické jednotky jsou odolné vůči zkratu.
4		Parametrizace <ul style="list-style-type: none"> Nastavte druh převodového oleje, okamžik předběžného alarmu aspirací parametry. Pokud je diagnostická jednotka plně parametrizována, aktivujte ji pod položkou OLC (= Oil Change). 	<ul style="list-style-type: none"> Viz též diagram tečení na Strana 27. Změny jsou aktivní teprve po dosažení parametru OLC. Pozor, diagnostická jednotka poté začíná svýpočtem zepředu. Pokud se olej nachází vpřevodovce již delší dobu, může servis SEW odpovídajícím způsobem upravit zbytkovou životnost.
5		Provozní stav (režim RUN) <ul style="list-style-type: none"> Při provozu se na displeji zobrazuje zbytková životnost ve dnech. Stisknutím tlačítka <Set> se zobrazí aktuální teplota oleje. Jednotka zobrazení je na displeji signalizována třemi zelenými kontrolkami LED. 4 žluté kontrolky LED znázorňují stav spínacích výstupů. 	<ul style="list-style-type: none"> Pokud nesvítí žlutá kontrolka "ok", došlo k poruše.

Jak je možné pohnout světem

S lidmi, kteří rychleji a správně uvažují a společně s vámi pracují na budoucnosti.

Se službami, které jsou na dosah po celém světě.

S pohony a řídicími systémy, které automaticky zlepší váš výkon.

S rozsáhlým know how v nejdůležitějších oborech naší doby.

S nekompromisní kvalitou, jejíž vysoké standardy o něco usnadní každodenní práci.



S globálním citem pro rychlá a přesvědčivá řešení. V každém místě.

S inovativními nápady, ve kterých se již zítra bude skrývat řešení pro pozítří.

S internetovou prezentací, která 24 hodin denně nabízí přístup k informacím a updatům pro software.

SEW-EURODRIVE
Driving the world



SEW
EURODRIVE

SEW-EURODRIVE GmbH & Co KG
P.O. Box 3023 · D-76642 Bruchsal / Germany
Phone +49 7251 75-0 · Fax +49 7251 75-1970
sew@sew-eurodrive.com

→ www.sew-eurodrive.com