



Kit d'adaptation MOVIMOT[®] MM..C

Version

09/2002

Complément à la notice d'exploitation

1054 9420 FR



1 Remarques importantes



- Ce complément ne remplace pas la notice d'exploitation détaillée !
- Ne faire installer que par du personnel électricien qualifié conformément aux prescriptions de protection en vigueur et selon les instructions de la notice d'exploitation MOVIMOT®.
- Ce kit d'adaptation ne peut être monté que sur des moteurs (-frein) dont les caractéristiques sont les suivantes :
 - Tension nominale moteur 220 – 240/380 – 415 V_{AC}, 50 Hz
 - Tension nominale frein 230 V_{AC} pour MM03 – 15
110 V_{AC} pour MM22/30
- Il n'existe pas de kit d'adaptation pour des appareils en version UL !

A l'aide des tableaux ci-dessous, vérifier si le kit d'adaptation livré est compatible avec le moteur :

1400 1/min



Puissance / kW	Moteur	+ Référence kit d'adaptation	= MOVIMOT®
0.37	DT71 D4	827 695 1 (MM03C, 人)	DT71 D4/.../MM03C
0.55	DT80 K4	827 696 X (MM05C, 人)	DT80 K4/.../MM05C
0.75	DT80 N4	827 697 8 (MM07C, 人)	DT80 N4/.../MM07C
1.1	DT90 S4	827 698 6 (MM11C, 人)	DT90 S4/.../MM11C
1.5	DT90 L4	827 699 4 (MM15C, 人)	DT90 L4/.../MM15C
2.2	DV100 M4	827 700 1 (MM22C, 人)	DV100 M4/.../MM22C
3.0	DV100 L4	827 701 X (MM30C, 人)	DV100 L4/.../MM30C

2900 1/min



Puissance / kW	Moteur	+ Référence kit d'adaptation	= MOVIMOT®
0.37	–	–	–
0.55	DT71 D4	827 702 8 (MM05C, △)	DT71 D4/.../MM05C
0.75	DT80 K4	827 703 6 (MM07C, △)	DT80 K4/.../MM07C
1.1	DT80 N4	827 704 4 (MM11C, △)	DT80 N4/.../MM11C
1.5	DT90 S4	827 705 2 (MM15C, △)	DT90 S4/.../MM15C
2.2	DT90 L4	827 706 0 (MM22C, △)	DT90 L4/.../MM22C
3.0	DV100 M4	827 707 9 (MM30C, △)	DV100 M4/.../MM30C

Résistance de freinage pour moteurs sans frein

Pour les moteurs sans frein mécanique, il est conseillé de raccorder une résistance de freinage BW.. intégrée. La résistance de freinage n'est pas jointe à la livraison et doit être commandée séparément :

Type de MOVIMOT®	Résistance de freinage	Référence
MM03 à MM15	BW1	822 897 3 ¹⁾
MM22 bis MM30	BW2	823 136 21)

1) 2 vis M4 x 8 jointes à la livraison



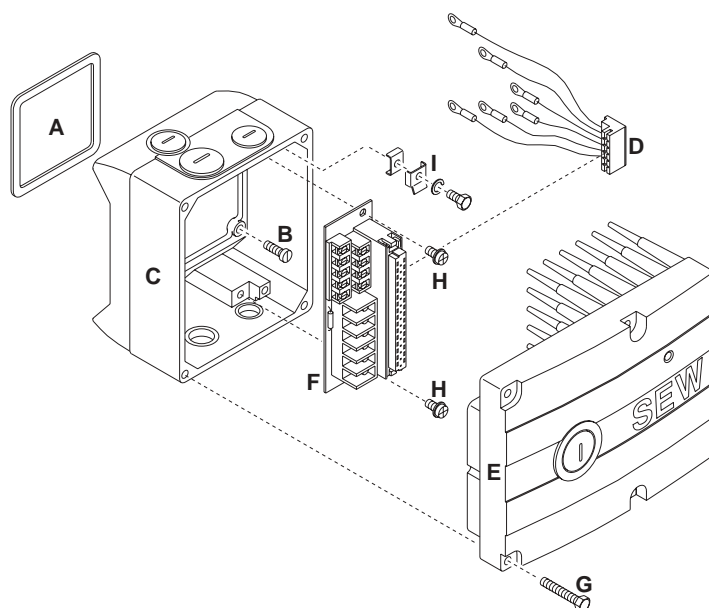
2 Composition du kit d'adaptation



A l'aide des illustrations ci-dessous, vérifier si le kit d'adaptation fourni est complet.

Kit d'adaptation MM03 – MM15

Les éléments C à I sont livrés déjà montés

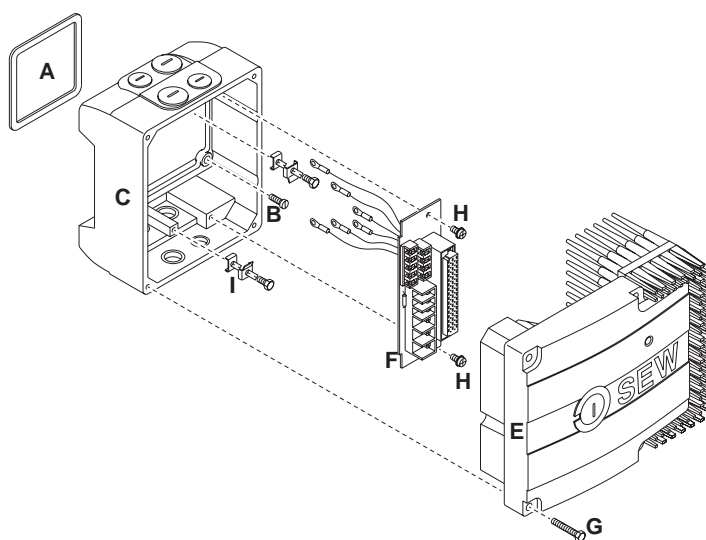


01082DXX

- | | | | | | |
|---|--------------------------------|---|--|---|--------|
| A | Joint d'étanchéité de l'embase | D | Câbles de connexion + connecteur coudé | G | 4 vis |
| B | 4 vis | E | Couvercle avec convertisseur intégré | H | 2 vis |
| C | Embase | F | Platine de raccordement | I | Vis PE |

Kit d'adaptation MM22 – MM30

Les éléments C à I sont livrés déjà montés



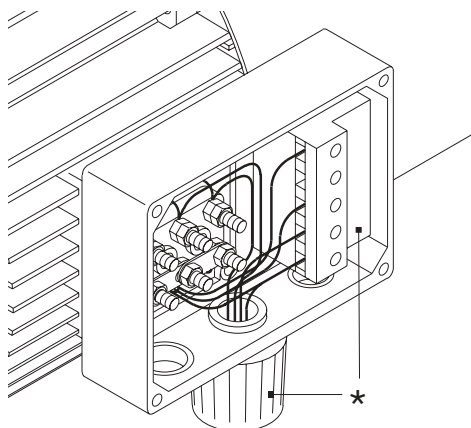
02661BXX

- | | | | | | |
|---|--------------------------------|---|---|---|--------|
| A | Joint d'étanchéité de l'embase | E | Couvercle avec convertisseur intégré | G | 4 vis |
| B | 4 vis | F | Platine de raccordement avec câble de connexion | H | 2 vis |
| C | Embase | | | I | Vis PE |



3 Montage

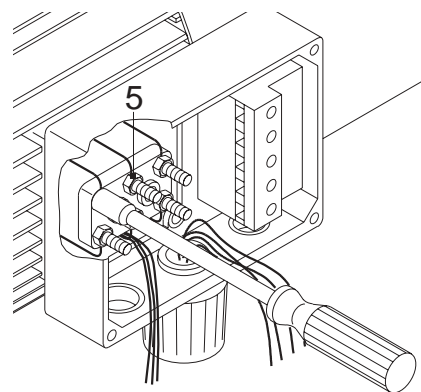
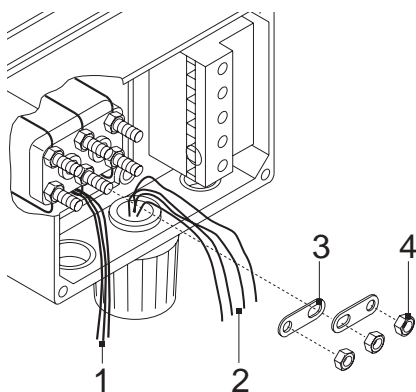
- Couper l'alimentation du moteur et protéger contre tout démarrage involontaire.
- Dévisser le couvercle de la boîte à bornes et retirer le câble d'alimentation.
- Résultat, voir figure ci-dessous



01083BXX

- * Option commande de frein uniquement sur moteurs-frein

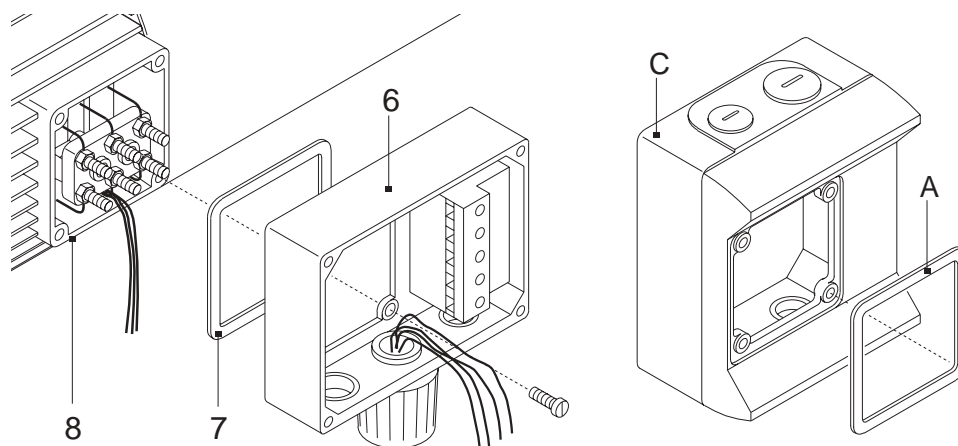
- Le cas échéant, débrancher le câble de la commande de frein (1) (2).
- Enlever les écrous supérieurs (4) et les cavaliers (3).
- Resserrer les écrous inférieurs (5).



02662BXX

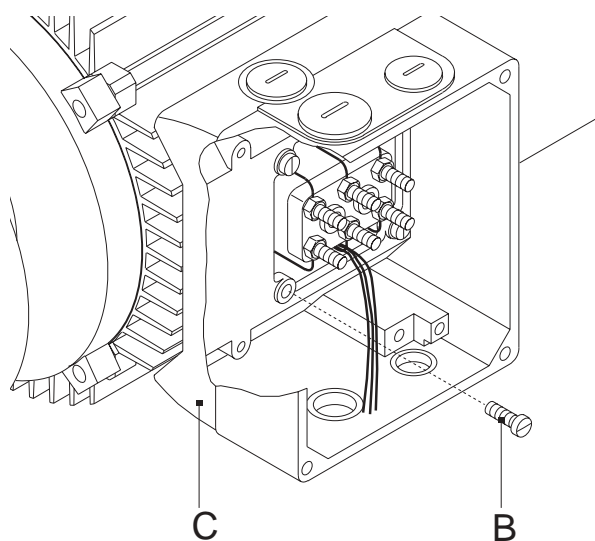


- Dévisser la partie inférieure de la boîte à bornes (6).
- Retirer le joint d'étanchéité usagé (7).
- Nettoyer les plans de joint (8).
- Placer le nouveau joint (A) sur l'embase (C).



03324AXX

- Monter l'embase (C) et la fixer avec les 4 vis (B).



01087DXX

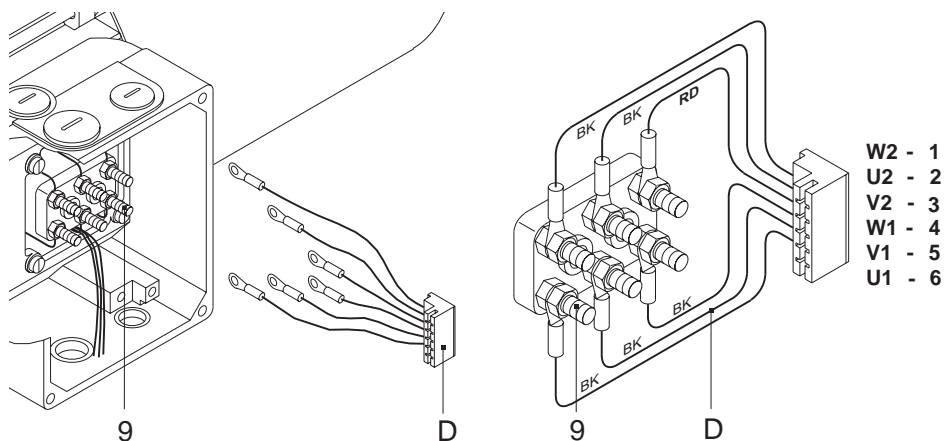


Attention : veiller au montage correct (l'évidement pour la plaque à bornes sur la partie inférieure de l'embase doit se trouver côté capot de ventilateur) et à la mise en place précise du joint.



Sur kits d'adaptation MOVIMOT® MM03 – MM15

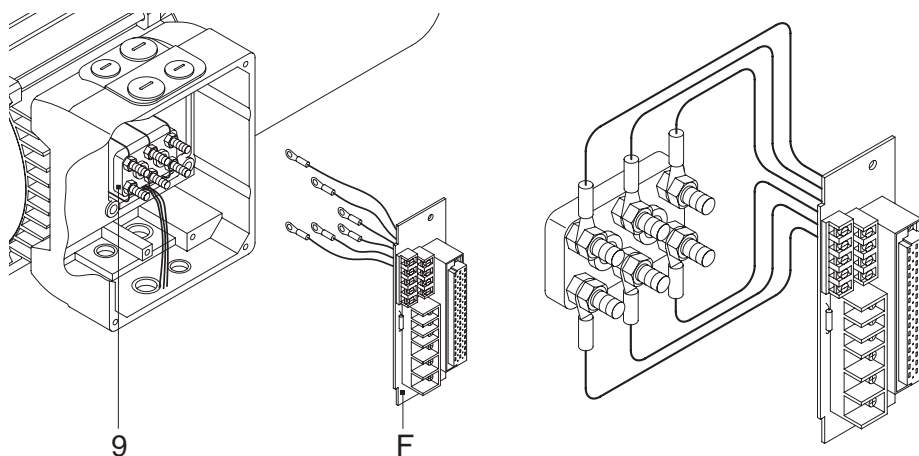
- Raccorder les câbles de connexion avec connecteur coudé (D) aux boulons de raccordement (9) et les visser.



01088FXX

Sur kits d'adaptation MOVIMOT® MM22 – MM30

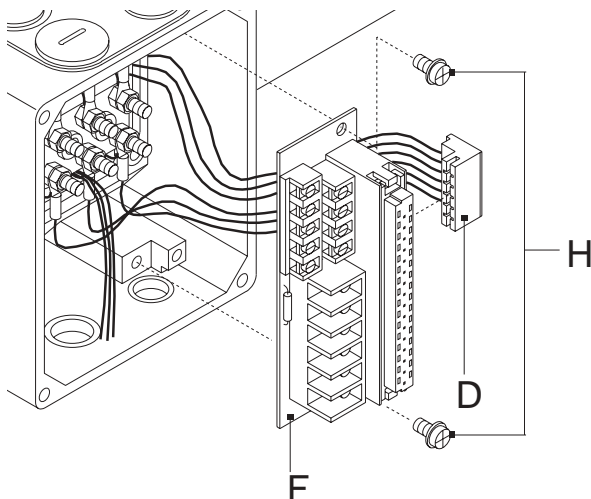
- Raccorder les câbles de connexion de la platine (F) sur les boulons de raccordement (9) et les visser.



02663BXX

**Sur kits d'adaptation MOVIMOT® MM03 – MM15**

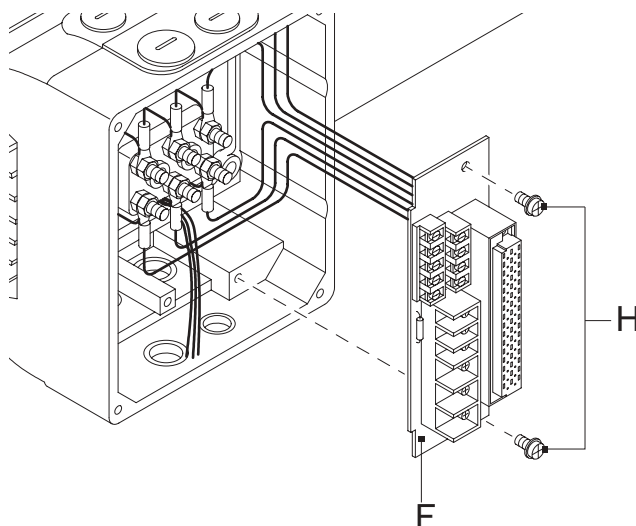
- Monter le connecteur coudé (D) sur la platine de raccordement (F).
- Insérer la platine de raccordement (F) dans l'embase et la fixer avec 2 vis (H).
Attention : veiller à ne pas endommager ou écraser le câble.



01096DXX

Sur kits d'adaptation MOVIMOT® MM22 – MM30

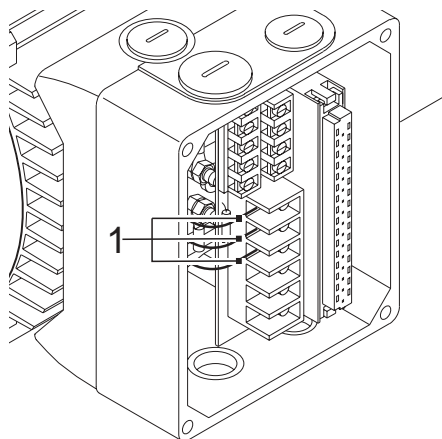
- Insérer la platine de raccordement (F) dans l'embase et la fixer avec 2 vis (H).
Attention : veiller à ne pas endommager ou écraser le câble.



02666BXX

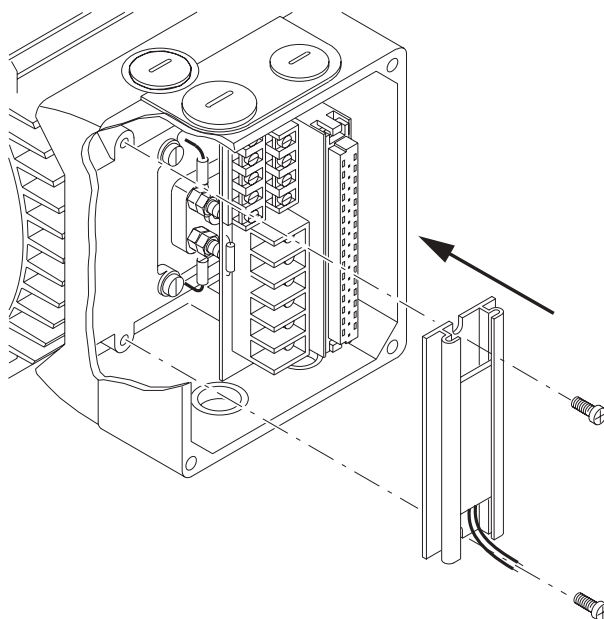


- **Uniquement sur les moteurs-frein :** brancher le câble du frein (1).
 - rouge sur borne X3:13
 - blanc sur borne X3:14
 - bleu sur borne X3:15



01097DXX

- **Uniquement sur les moteurs sans frein :** monter la résistance de freinage BW.. et la raccorder sur les bornes X3:13 et X3:15. La borne X3:14 n'est pas affectée.



50930AXX